

**Přehled aktivit za rok 2008**  
**Konzervace vzácných iluminovaných rukopisů**



- **Pokračování v rozšiřování standardů vzorků pigmentů a barviv na papíru a pergamentu.**

Barevné standardy vyrobené v předchozích letech byly rozšířeny o standardy hnědé pigmenty (zakoupené u firmy Kremer). Jako pojiva standardů byla zvolena stejně jako v předchozích letech bílek a arabská guma.

| <b>hnědě</b> | pigment / barvivo                  | původ  | podložka standardů* |
|--------------|------------------------------------|--------|---------------------|
|              | umbra přírodní kyperská            | Kremer | papír               |
|              | umbra přírodní kyperská tmavá      | Kremer | papír               |
|              | umbra pálená kyperská              | Kremer | papír               |
|              | umbra pálená kyperská tm. hnědá    | Kremer | papír               |
|              | umbra pálená kyperská sv. hnědá    | Kremer | papír               |
|              | umbra pálená italská               | Kremer | papír               |
|              | umbra přírodní italská načervenalá | Kremer | papír               |
|              | umbra přírodní německá             | Kremer | papír               |
|              | umbra přírodní německá načervenalá | Kremer | papír               |
|              | okr burgunský tmavý                | Kremer | papír               |
|              | okr burgunský světlý               | Kremer | papír               |
|              | oxidy železa - oranžový            | Kremer | papír               |
|              | oxidy železa přírodní (hematit)    | Kremer | papír               |
|              | manganová hněď                     | Kremer | papír               |
|              | bister                             | Kremer | papír               |
|              | asfalt                             | Kremer | papír               |
|              | okr burgunský                      | Kremer | papír               |
|              | manganová hněď                     | Kremer | papír               |
|              | terra di siena                     | Kremer | papír               |
|              | bister                             | Kremer | papír               |

\*papír - ruční papír od firmy Velké Losiny

- **Pokračování průzkumu iluminací rukopisů NK ČR.**

1. Hlavním cílem byl v letošním roce průzkum iluminovaných rukopisů připisovaných Mistru Šelmberské bible. Z fondu NK ČR byly detailně prozkoumány 4 rukopisy připisované této iluminátorské dílně: Breviář (XIII H 2), Modlitební kniha (XIII H 3a), Žaltář (XIII H 3i) a Modlitební knížka krále Ladislava Pohrobka (Teplá Ms. c 87).

V rámci ostatních institucí byly prohlédnuty a fotograficky zdokumentovány další rukopisy připisované této iluminátorské dílně. Jedná se o dva rukopisy z fondu knihovny Národního muzea – české Mariánské hodinky (III H 36) a Sborník Katonových a Senekových průpovědí (V H 40) a o jeden rukopis z fondu knihovny Pražského hradu (Sign. I 1).

Při průzkumu samotné Šelmberské bible (DG III 15) ze Strahovské knihovny premonstrátů byly při jejím prvním prohlédnutí zjištěny pozdější přemalby iluminací, které do původní koncepce maleb jednoznačně nepatří. Z tohoto důvodu byl domluven podrobnější průzkum pomocí neinvazivních metod s Evermodem Gejzou Šidlovským. Ten se uskutečnil v období od 15. 9 do 6. 10. 2008 na pracovišti Restaurátorského oddělení NK ČR v Klementinu. Výsledkem tohoto průzkumu vedle podrobné dokumentace charakteristických znaků iluminátorské dílny Mistra Šelmberské bible také zjištění rozsahu pozdějších přemaleb. Tyto přemalby se nakonec nachází v daleko menším rozsahu, než se při prvním shlédnutí zdálo. Došlo zde totiž k rapidnímu ztmavnutí zeleného a modrého pigmentu, který výrazně změnil výsledný vzhled iluminací. Přesný důvod této barevné změny není možné zjistit bez odběru vzorků sprašujících pigmentů a jejich analýze pomocí specifických instrumentálních metod.

Ve všech testovaných rukopisech byly nalezeny charakteristické znaky iluminátorské dílny Mistra Šelmberské bible. Mezi nejvýraznější z nich patří:

- Použití identických punců ve tvaru květiny ve všech studovaných rukopisech připisovaných Mistru Šelmberské bible.



Šelmberská bible  
(DG III 15)



Breviř (XIII H 2)



Žaltář (XIII H 3i)



Modlitební kniha  
(XIII H 3a)

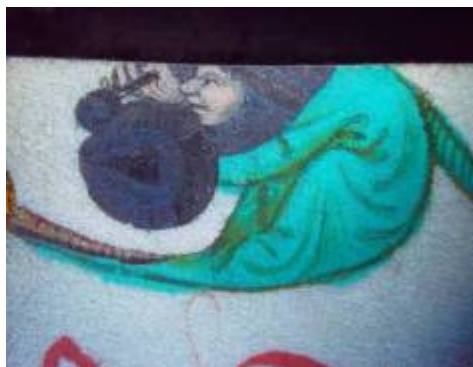


Modlitební knížka  
Ladislava Pohrobka  
(Teplá Ms. c 87)

- Nalezení dnes ztmavlého mušlového stříbra provedeného plátkovým nebo práškovým bismutem (v Šelmberské bibli a Breviři - nejvíce malířsky zdobném rukopisu připisovanému stejné iluminátorské dílně z fondu NKČR). Nejedná se o běžnou formu zdobení vyskytující se v malířské výzdobě iluminací knih a je tedy dobrým identifikačním znakem iluminátorské dílny Mistra Šelmberské bible.



Šelmberská bible



Breviář (XIII H 2)

- Podobná malířská paleta všech studovaných rukopisů připisované iluminátorské dílně Mistra Šelmberské bible. Rozmanitost barevné palety je závislá na bohatosti malířské výzdoby jednotlivých rukopisů. Základní pigmenty nalezené ve všech studovaných rukopisech jsou: azurit, malachit, olovnatá běloba, rumělka, růžový organický pigment (pravděpodobně brazilské dřevo), olovnatá žlutá, plátkové a mušlové zlato.
- Výrazným shodným znakem je také technika vzniku iluminací. Typické pro malíře Šelmberské bible je málo častý výskyt závěrečných kontur v iluminacích. Tuto funkci plní v malbě podkresba. Dále bylo pozorováno využití shodné kombinace barev (např. pouze růžová s bílou, modrá s bílou, zelená se žlutou).

Výsledky části tohoto průzkumu rukopisů připisovaných Mistru Šelmberské bible týkající se rukopisů z fondu NK ČR byly v letošním roce publikovány na odborné konferenci „Konference konzervátorů a restaurátorů“ v Příbrami. Recenzovaný článek s názvem „Srovnání vzácných iluminovaných rukopisů připisovaných Mistru Šelmberské bible“ publikovaný ve sborníku této konference je uveden v příloze této zprávy.

2. Během roku byl také proveden průzkum barevné vrstvy Rakovnického kancionálu. Jedná se o rukopis, na kterém byla aplikována většina probíhajících částí výzkumného záměru. Průzkum byl zaměřen na barevnou vrstvu vybraného folia 1r a porovnání inkoustů a modré rubrikové barvy na různých místech v rukopise. Výsledky tohoto průzkumu byly součástí přednášky Jerzy Stankiewitze na konferenci Zbiory biblioteczne, muzealne i archiwalne ;badania i konserwacja. 2-4. 10. 2008 v Polsku

### Uskutečněné cesty

- 7-9. 5. 2008 – Wokshop in Fellbach, Calcium-phytate / calcium-bicarbonate Behandlung fur Tintenfrassschadigter Bestande, Staatliche Akademie der Bildenden Kunte, 70736 Fellbach
- 4-6. 9. 2008 - Konference konzervátorů a restaurátorů, Příbram (přednáška)
- 3-4. 11. 2008 - 2. mezioborový seminář ALMA, Praha

### Plány na rok 2009

- Dokončení probíhající průzkumu rukopisů připisovaných Mistru Šelmberské bible:
  - malířské srovnání postav v jednotlivých rukopisech odborníkem z řad externistů,

- v případě zájmu knihovny Strahovského kláštera objasnění důvodu ztmavnutí zeleného a modrého pigmentu v Šelmberské bibli,
- opublikování tohoto výsledků tohoto průzkumu.
- Další rozšiřování standardů pigmentů a barviv se zaměřením na historicky doložené směsi barev a varianty receptur. Rozšiřování databází UV-VIS spekter a XRF spekter těchto standardů.
- Pokračování již začatého průzkumu další vytipované iluminátorské dílny (tj. Mistrem hlavního iluminátora Žaltáře Hanuše z Kolowrat).
- Snaha o zlepšení systému osvětlení IR kamery (z tohoto důvodu navázána spolupráce s restaurátorem Martanem).
- Spolupráce s Fakultou restaurování University Pardubice na teoretické bakalářské práci zabývající se využitím kovů v knižních malbách rukopisů.