



JAKÁ BUDE NOVÁ KNIHOVNA
Vášnivě se diskutuje o kabátu pozoruhodné „pražské chobotnice“.

Tak se začalo říkat návrhu nové Národní knihovny na Letné, s nímž zvítězil český Brit Jan Kaplický. Co jeho projekt nabídne uvnitř?

Knížka za pár minut

Přesné náklady na letenskou stavbu zatím nelze vyčíslit. Podle ředitele Národní knihovny by neměly výrazně přesáhnout **dvě miliardy korun**. Došlo už i na **symbolické dary**: 36 základních kamenů, košík vajec i sirky jako memento osudu Národního divadla. **Ekologická stavba** má využít přirozené zdroje světla a tepla. Jako první knihovna v Česku bude mít **roboty**. Místo hodin a dnů má doručení trvat několik minut. Turistickou atrakcí Letné bude **literární kavárna** s čítárnou v posledních dvou patrech, tzv. Oko, které poskytne výhled z třicetimetrové výšky. **Studovny** nabídnou čtyřikrát více svazků ve volném výběru, než je tomu v dosavadní budově Klementina.

Papyry i palmové listy

Barokní komplex Klementina, dnešní sídlo Národní knihovny, vybudovali na konci 16. století jezuité na troskách dominikánského kláštera. **Unikátní** jsou zdejší sbírky starých rukopisů a tisků. **Nejdražší** je Kodex vyšehradský (korunovační) z roku 1086, jehož cena se odhaduje na miliardu korun. **Nejstaršími** dokumenty jsou řecké papyry z 1. století n. l., pozoruhodné jsou indické rukopisy na palmových listech, které jsou navlečené na provázky a připomínají žaluzie.

Přišly první protesty...



Po vyhlášení vítězného návrhu Jana Kaplického se objevily námitky České komory architektů, že soutěž neproběhla dle pravidel a mezi prvním a druhým kolem se změnila podmínka. Národní konzervační fond se vzácnými svazky totiž v druhém kole už „nemusel“ být v nadzemní části. Mezinárodní unie architektů potvrdila regulérní soutěž.

V břiše „chobotnice“

V Česku budou knížky poprvé podávat čtenářům roboti. Vyplatí se však do nich investovat?

ALICE HORÁČKOVÁ

redaktorka MF DNES

Do kanceláře Bohdany Stoklasové, budoucí ředitelky nové Národní knihovny, vpadl minulý týden bez ohlášení mladý muž. „Chtěl bych si dopředu zamluvit místo ve skladu u těch robotů,“ vyhrkl na ni. „Vždyť to ještě ani nestojí,“ pobaveně mu odvětila Stoklasová. A navíc, u robotů budou potřeba nejvyšší dva údržbáři.

Za kolik vlastně?

Národní knihovna v Praze slouží veřejnosti od sklonku 18. století. Sídlí v centru Prahy v prostorách bývalé jezuitské koleje zvané Klementinum. Potřebám čtenářů však nikdy příliš nevyhovovala. Síť dlouhých, vzájemně se křížujících chodeb a nedostačujících výtahů vyžaduje desítky výpomocných sil a ručních vozíků. Další problém je skladování – není kam. A ročně přibývá okolo 80 tisíc knihovních jednotek. Centrální depozitář v Hostivaři, otevřený roku 1996, je jen dočasným řešením.

Národní knihovna spravuje kolem 6 milionů titulů, z nichž by se do nové budovy na Letné mělo přesunout 5 milionů svazků od počátku 19. století. Kaplického návrh počítá rovnou s desetimilionovou kapacitou, tedy rezervou na příštích padesát let. I pak by šlo skladiště o další 4 miliony dokumentů rozšířit.

Když se nyní diskutuje, jak to vlastně bude s novou knihovnou, velké otázky vzbuzují finance.

Státní příspěvkovou organizaci Národní knihovna financuje z 90 % ministerstvo kultury; desetina je pokryta z vlastní činnosti. Přesunem fondů se areál Klementina více otevře veřejnosti. Vydělávat by se mělo na pronájmech výstavních a prodejních prostor. Vynášet bude i Kaplického „chobotnice“, v níž vyroste restaurace, kavárna a obchody.

Celkové roční náklady Klementina a hostivařské pobočky se dnes pohybují kolem 300 milionů korun. A s druhou budovou logicky vzroste. O kolik? To zatím neumí odhadnout ani ředitel knihovny Vlastimil Ježek. Reálných se zdá minimálně dalších 100 milionů korun, zvláště pokud bude chtít letenská knihovna v nákupu novinek a doplňování fondů trochu dostihnout zahraničí.

Právě obnova fondů je podle Ježka jedna z nejcitelnějších bolestí již od roku 1989. „Třeba americký historický čtvrtletník byl v nabídce od 20. let. Po únoru 1948 skončil. Po revoluci se jeho předplatné obnovilo, ale kvůli šetření bylo roku 1992 zrušeno,“ popisuje Ježek. Vedoucí odboru služeb Hanuš Hemola doplňuje, že akviziční příspěvek (zhruba 16 milionů korun ročně) je desetkrát menší než v průměrné univerzitní knihovně v Německu.

Inteligentní budova

V zanícených debatách o vnější podobě knihovny, zoomorfním tvaru a reflexním pláštích se trochu zapomíná, že podstatná je také vnitřní funkce

nost takzvané inteligentní budovy.

Konkrétní rozpočet na Kaplického stavbu ještě není znám, hovoří se o 2 miliardách korun.

Podle Ježka by výsledek neměl být o moc dražší: podzemní prostory prý vyjdou levněji, než se předpokládalo.

Nákladnější má být naopak šupinovitá, barevně proměnlivá fasáda. Provozní náklady by mělo snížit využití tepelné a světelné energie. Po většinu dne si budova zřejmě vystačí s denním světlem a systém dutých stěn v podzemí vytvoří jakýsi termální labyrint. Ten by měl přispět k přirozenému ochlazení vzduchu v létě a oteplení v zimě.

„Kaplického návrh byl od počátku nejlepší. Až nečekané naplnil naši prvotní představu pěti zón, které se budou lišit mírou prostupnosti. Od zcela otevřených až po ty omezené, kam spadá národní konzervační fond s archivními nenahraditelnými exempláři,“ říká Bohdana Stoklasová, která byla členkou mezinárodní poroty architektonické soutěže.

Podle Stoklasové řada přihlášených modelů ignorovala nebo podcenila potřeby knihovny a jejího záměru: „Projekty byly v podstatě nové Klementinum. Národní monument s rozšířeným, komplikovaným prostorem, který nelze účelně provázat.“ Příklad? Zatímco v Klementinu se na některá místa prochází přes sedm kanceláří, v jednom z projektů to bylo přes patnáct.

Architekti sice navrhli nádherné stavby s mnoha výtahy, při bližším ohledání by se však nápor soustředil na jedinou zdviž. V jiném návrhu poskytl ohromující výhled novozdejšího schodiště, těžko se jim však prchající člověk bude kochat.

Všech 355 soutěžních projektů si budou moci zájemci prohlédnout na výstavě, která se otevře 29. března.

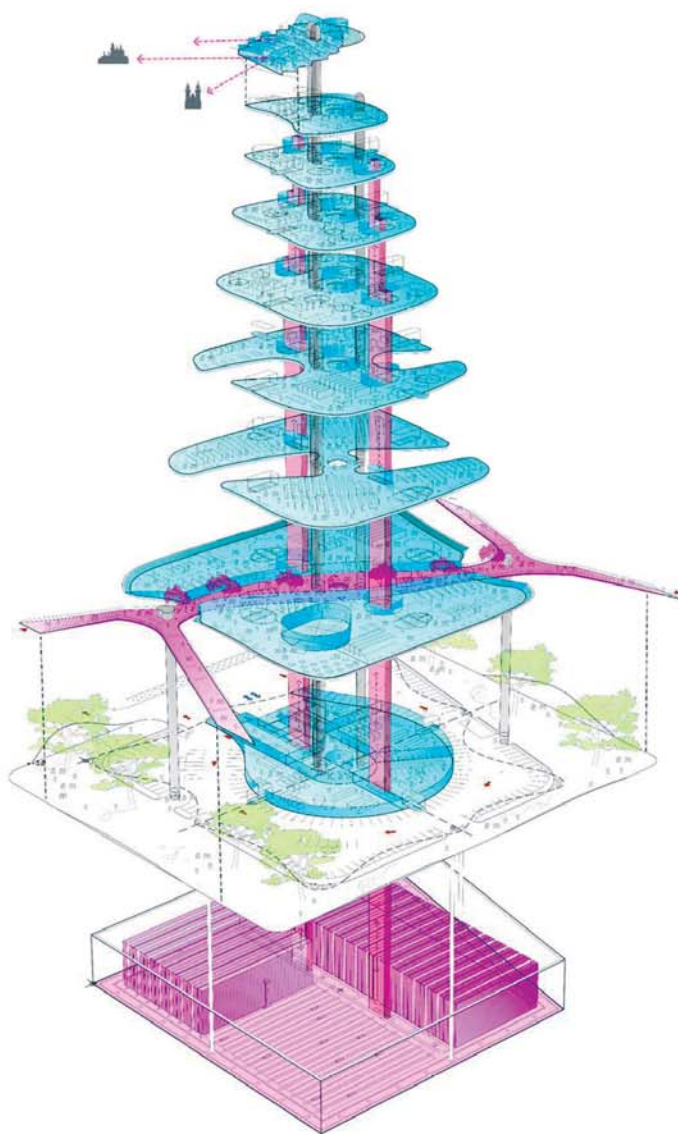
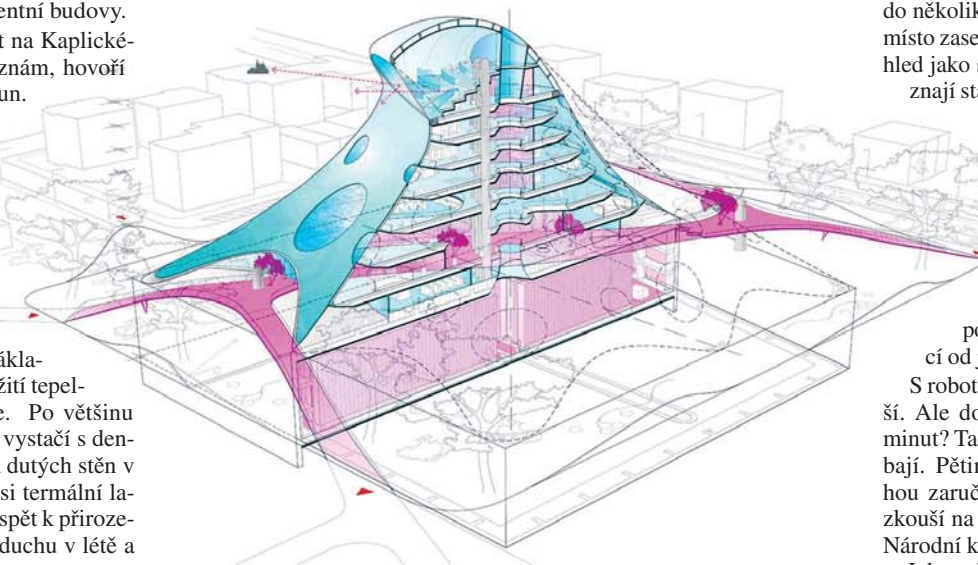
Obývák v knihovně

Vítězný projekt si můžeme částečně projít už dnes. Kaplický člení prostor do samostatných, na sobě nezávislých oddílů. Pokud má knihovna zavřeno, dolní restaurace, kavárničky, obchody a víceúčelový sál na mramorovém pódiu zijí dál.

Z ulice procházející pódiem bude přístupná parlamentní knihovna a centrální hala jako místo prvního přijetí, rychlého studia i konzultací. Počítá se s pěti panoramatickými výtahy i jezdicím schodištěm.

V dalších dvou patrech se zabydlí studovny včetně oborových a specializovaných. Má zde být 1250 studijních míst a 300 tisíc svazků k probrání i prohlídce. Jen pro srovnání: Klementinum disponuje pěti sty místy a ve volném výběru mělo 70 tisíc knih. Obávaná cedule *Všeobecná studovna obsazena* tak zřejmě bude patřit minulosti.

„Lesklé sloupy. Eleganční a snadno dostupné regály s dokumenty. Místo, kde lze číst, studovat, odpočívat, přemýšlet,“ popsal atmosféru studoven Kaplický. Po vzoru zahraničních knihoven, které vyznávají



KAPLICKÉHO NÁVRH VNITŘKU KNIHOVNY. Nahoře řez budovou, dole schéma jednotlivých pater a suterénu. REPRO: NK PRAHA

heslo obývák v knihovně, navrhl měkké podlahy a sezení, místa v otevřených prostorech i v intimním ústraní a klubovny pro skupinové konzultace. Poslední dvě patra mají patřit literární kavárně připomínající hlediště antického amfiteátru. „Budete sedět na jeho stupních a jevíštem se stane Praha,“ líčí Hanuš Hemola, vedoucí odboru služeb.

Roboti bez potřeb

K místu pro 3. tisíciletí, jak říká své stavbě Kaplický, patří i slavný robo-

tizovaný systém, s nímž by tak rád pracoval mladík v úvodu textu.

Někteří zaměstnanci prý již zděšeně přepočítávají počet knihovníckých míst a obávají se radikálního propouštění. K tomu však podle ředitele Ježka dojít nemá. „Rozhodně to nebudou dramatické změny. Některé profese, jako skladníci či lidé pracující v depozitářích, odpadnou, ale zase posílíme služby čtenářům,“ uklidňuje Vlastimil Ježek. Celkem dnešního Klementina zaměstnává 438 lidí.

Robotizovaný systém, který má objednanou knížku doručit čtenáři

do několika minut a pak ji na stejné místo zase vrátit, působí na první pohled jako sci-fi. Zvláště pro ty, kteří znají stávající poměry. Na knížku se v Klementinu čeká i dvě hodiny. Pokud je titul v Hostivaři, mohou to být až dva dny. Nemluví o peripetiích, kdy skladník přečte na signatuře knihy místo pětky šestku či se požadovaný titul zrovna vrátí od jiného čtenáře.

S robotem má být vše jiné. A lepší. Ale dodrží skutečně oněch pět minut? Tady knihovníci trochu uhýbají. Pětiminutový interval nemožno zaručit, dokud se robot nevyzkouší na mnohamilionovém fondu Národní knihovny.

Jak mají roboti vlastně vypadat? Místo „filmových“ pochodučících mutantů půjde o ramena s úchyty, která se budou po kolejnicích pohybovat mezi regály. Dokumenty budou chráněny kontejnery, takže robot nevytáhne přímo objednaný svazek, ale celou „přepřavku“, v níž je spolu s několika dalšími dokumenty uložen. Posuvný pás přepravku odveze k výtahu a ten až ke službě v příslušném patře. Na člověka zbyvá jediné: vytáhnout správný titul.

Hlavně ne trabant

„Roboti“ technologie vychází z běžných skladovacích systémů, až u přepravují balíky potravin, šrouby či nábytek. Knížky jsou specifické v tom, že se půjčují a vrací stále dokola.

Nejnovější generaci robotů dnes využívá asi desítky knihoven v USA, uvažují o nich ve Francii a Británii. Nejblíže nám je Slezská knihovna v Katovicích, kde je však robotizována jen část se 200 tisíci svazky.

O konkrétním typu pražského robota, dodavatelé a ceně rozhodne veřejná soutěž. Dle odhadů bude počáteční investice zhruba 300 milionů. Vracet by se postupně měla na úsporách personálu a energií. V robotizovaném skladu se totiž nemusí svítit a vyhřívát stačí na deset stupňů, což je pro uchování dokumentů ideální. V regálech, které obsluhuje jen robot, se navíc velmi těžko kraje.

„Technologie se rychle vyvíjí. Můžete mít trabanta, ale také mercedes. Trabanta nechceme, na mercedes nemáme, takže dobrá střední třída,“ uvádí budoucí šéfa zázraku na Letné Stoklasová, která byla do funkce jmenována v roce 2004. Předpokládá, že do roku 2011, kdy by budova měla stát, bude robotizované skladování knih běžné. Roboti bývají obvykle skrýváni v ústřích, letenská budova je však vystaví na odví.

Díky působivé dispozici, v níž ulice volně propustuje stavbu a vytváří promenádu, se bude možné dívat do horních pater a velkým kruhovým otvorem shlížet do hluboké, patnáctimetrové „jámy“ skladiště.

Hanuš Hemola, vedoucí odboru služeb knihovny, poeticky popisuje, jak bude „roboti“ systém v realu vypadat. „Když budete mít štěstí, zahlednete robota, který se pod vámi jako podmorský živočich zanoří do temných hlubin.“

Jak využít o pět milionů knih lehčí Klementinum

ALICE HORÁČKOVÁ

redaktorka MF DNES

V Praze na Letné vyroste nová budova. Ale co bude s tou starou, když z ní zmizí pět milionů knih?

Barokní areál Klementina – „stará“ Národní knihovna – by se postupně měl stávat tím, čím je především: druhou největší architektonickou památkou Prahy. Odlehčí se mu od knížek a od kanceláří, které vzhledem ke stísněnému prostoru ovládly i místa, z nichž by za jiných

okolností nebyly. Třeba dva bohatě zdobené Matematické sály a Astronomický sál rozšíří stávající prohlídkový okruh (vede přes Barokní knihovni sál, Astronomickou věž a Zrcadlovou kapli).

Podle ředitele Národní knihovny Ježka existuje i bohatá dokumentace původního vzhledu, který by mohly doplnit výpůjčky z mobiliářů Národního muzea a Národního technického muzea.

Nebudou to jediné přesuny v rámci Klementina, v němž se bude více pronajímat, vystavovat a vydělávat. Uvolní se přizemní a první patro, kde se plánuje expozice dějin českého i

světového knihtisku. Všeobecná studovna s 200 místy, někdejší jezuitská jídelna, se pravděpodobně začne pronajímat jako kongresový sál. „Podle průzkumu by o něj byl obrovský zájem už jen mezi ministry. Tak dobře vybavený sál v centru Prahy s možností parkování v podstatě není,“ vysvětluje Ježek.

Neznamená to však, že knihovna v Klementinu přestane fungovat: zůstane zde milion svazků. Největší část, 750 tisíc knih, obsahuje Slovanská knihovna, založená roku 1924. Měla by zaujmout křídlo, kde dosud sídlila Státní technická knihovna.

Návštěvníci mohou v Klementi-

nu studovat fondy hudebního oddělení, a především unikátní sbírku historických dokumentů. Tedy 15 tisíc rukopisů a bezmála dvě stě tisíc starých tisků. Jsou mezi nimi i řecké papyry z 1. století našeho letopočtu či zlomek z Gutenbergovy bible. „Souzní s historickým významem Klementina a s jeho Barokním knihovním sálem. Není to mrtvý prostor, naopak. A při prohlídce lze potkat knihovníka, jak právě nějakou knížku vrací nebo si ji odtamtud bere,“ říká Ježek.

Do Klementina, a tedy blíže historickým sbírkám, se nastěhuje větší restaurátorských dílen. Část z

nich zůstane v hostivařské pobočce, které se Národní knihovna zatím nechce zbavovat a hodlá ji pronajímat, což by prý mělo stoprocentně pokrýt její režii.

A jsou i další plány. „Moc bych si přál, aby Klementinum 190, tato výjimečná adresa, nepatřilo jen Národní knihovně, ale i dalším institucím, které s naším posláním souvisí,“ říká Ježek.

Už rok zde sídlí Svaz knihkupců a nakladatelů, v dubnu by se tu měl zabydlet PEN klub. Do Klementina by ředitel Ježek rád nalákal i Knihovnu Václava Havla či Obec spisovatelů.