

TEXT Z AUTORSKÉ ZPRÁVY JANA KAPLICKÉHO  
HODNOCENÍ POROTY

## INSPIRACE

**John Ruskin** „Knihy znamenají pro lidi totéž, co křídla pro ptáky.“

**Jorge Luis Borges** „Vždy si představuji ráj jako knihovnu, nikoliv jako zahradu.“

**T. G. Masaryk** „V dobře vybrané knihovně jsme jak ve věčné pravdě.“

**Arabské přísloví** „Kniha je zahradou vaší kapsy.“

**Polské přísloví** „Čtení – cesta k umění.“

Je tomu jen několik let, co byla kniha prohlášena za mrtvou, a to s takovou jistotou a konečnou platností, že se žádná argumentace nezdála možná. Toto proroctví, jak jsme si asi měli uvědomit, bylo zcela špatné a povrchní, stejně jako prohlašovaný konec historie, který provázel závěrečná stadia studené války. Kolem námětu na knihovnu existuje tolik základních myšlenek, že je není třeba znovu objevovat. A právě tak je budova Národní knihovny základním kamenem kulturní infrastruktury kteréhokoliv státu. Města se decentralizují, pátrači pracují na tom, aby převedli všechny knihy kdykoliv napsané do formy on line, a přesto potřebujeme místa, kde je možné podělit se o prostor s ostatními, kterým také jde o knihy, slova a myšlenky. Pokud myšlenka knihovny představuje neměnnou zásadu, pak jazyk architektury, kterým mluví, a technické principy, které umožňují její funkci, se neustále vyvíjejí. Musí zajišťovat ochranu křehkým literárním pokladům a poskytovat odpovídající atmosféru pro studium. Musí být místem, kde čisté materiály z prací vědců jsou dostupné s minimem rozruchu a třenic. Musí hledět na okolní svět jak symbolicky, tak doslovně. A knihovna musí být odměnou i pro ty návštěvníky, kteří nejsou odborníky a vědci, ale přicházejí se podívat na národní poklady. Ani nesmí brát jejich zájem za samozřejmost. Musí se učit získat si své místo ve středu života národa především tím, že bude povzbuzovat návštěvníky a nabízet jim nevšední zážitky. Knihovna je pro Prahu monumentem. Jako taková je fyzickým ztělesněním všeho, čím národní knihovna musí být, jak v praktickém, tak v symbolickém smyslu. Je odrazem své doby a právě tak základním názorem na nadčasovost instituce, jakou je knihovna.

## SLOŽENÍ POROTY

**Eva Jiřičná**, předsedkyně

**Petr F. Bílek**, místopředseda

**Irene Wiese-von Ofen**, UNESCO

**Tony Mc Laughlin**, environmentální expert

**Zaha Hadid**, architektka

**José Grinberg**, architekt

**John Eisler**, architekt

**Pavel Bém / Jan Kněžínek**, hl. město Praha

**Vlastimil Ježek**, generální ředitel NK ČR

## HODNOCENÍ POROTY

**Future Systems / Jan Kaplický, Volkan**

**Alkanoglu, Maria Jose Castrillo, Misha**

**Kitlerova, Filippo Previtali, Georg Roetzel /**

**Velká Británie** Porota považuje architekturu

tohoto návrhu za jedinečnou, vzrušující, moderní a přitažlivou. Představuje to nejlepší z moderních technologií provozu a budova svou flexibilitou umožňuje uspokojit potřeby budoucí knihovny; je zvláštní a v kontrastu k již existující knihovně, je otevřená a přátelská. Je opravdu budovou 21. století. Na porotu velice zapůsobila svou jemnou vazbou na sousední park. Dle jejího názoru tento jediný návrh se opravdu úspěšně vypořádá s parkem. Budova zdůrazňuje důležitost výhledů z místa na město svým „okem“ směřujícím k historickému jádru Prahy a Pražskému hradu; její kompaktní objem by měl ve svém konečném řešení prezentovat vyhovující budovu vzhledem k prostředí a zapadající do daného místa.

**Carmody Groarke / Kevin Carmody, Andy Groarke / Velká Británie** Porota byla fascinována geometrií a přítomností hladké plochy na věži, obzvláště ve vztahu k pražskému obzoru a k Letenské pláni; funkčně by tato budova mohla sloužit jako národní knihovna, ale porota se domnívá, že pro ospravedlnění umístění skladů ve věži není pádný argument. Vnější ztvárnění je velice přesvědčivé, ale není adekvátně doprovázeno vnitřním uspořádáním a vnitřními pohledy; na porotu velice zapůsobila profesionální úroveň prezentace.

**HŠH / Česká republika / Petr Burian, Petr Hájek, Tomáš Hradečný, Jan Šépka, spolupráce Lukáš Zimandl** Na porotu zapůsobila krása a plastická jednoduchost vnější formy, třebaže tento tvar byl ovlivněn

dalšími architektonickými a sochařskými předchůdci. Celková dispozice dobře odpovídá funkčním požadavkům knihovny, ale celkové měřítko návrhu se jeví jako nevhodné pro dané místo a objem veřejného prostoru v budově byl shledán jako nadměrný.

**Emergent Tom Viscombe / USA** Formálně velmi poutavý návrh, který ovšem dle názoru poroty nabízí jen malou flexibilitu pro budoucí využití knihovny; struktura, zvláště „zavěšené srdce“ určené pro sklady, je považována za příliš složitou a dostatečně nevyřešenou, aby vzbudila u poroty určitý stupeň důvěry; a konečně se porota také domnívá, že obrys budovy je těžký a defenzivní.

**John Reed Architecture / USA** Tento projekt má jasné koncepční a funkční schéma; podle názoru poroty by mohl být ekonomicky realizován a dobře proveden. Avšak porota se domnívá, že vztah budovy k ulici a parku není dost přesvědčivý; obává se také, že budova nevytváří obraz současné národní knihovny a rovněž se domnívá, že v urbanistické situaci parku je uvažovaná hmota nadměrně agresivní.

**Holzer Kobler Architekturen / Švýcarsko** Navzdory dynamice ve formě zatočené věže, v níž jsou uloženy sbírky Národního fondu, porota nebyla přesvědčena, že tato funkce ospravedlňuje užití výškové části; porota se domnívá, že schématu chybí jasné koncepční řešení především v hromadící se a tvarové struktuře podia; že mu chybí architektonická jasnost a jednota mezi uměleckými prostředky vnějšího tvaru a vnitřní dispozice.

**MVMarchitekt + Starkearchitektur / Německo** V prvním kole soutěže na porotu zapůsobila jednoduchost, jasnost a nenáročné uspořádání návrhu, ale nakonec byla v konečném návrhu poněkud zklamána architektonickým vyjádřením, které nebylo uspokojivě rozvinuto.

**DR\_D / Dagmar Richter / Německo** Komplexní návrh kombinující tři vertikální prvky se síťovou strukturou na ochranu proti slunci; avšak porota byla zklamána navítoitou ve vnitřním uspořádání prostoru a podceněním potřeby definovat úrovně spojení; porota se shodla v pochybnostech o proveditelnosti při složitosti projektu.

**1. MÍSTO****FUTURE SYSTEMS / VELKÁ BRITÁNIE**

JAN KAPLICKÝ, VOLKAN ALKANOGLU, MARIA JOSE CASTRILLO, MISHA KITLER,  
FILIPPO PREVITALI, GEORG ROETZL









**Sídlo** nové Národní knihovny je na okraji stávajícího rozsáhlého parku Letná. Nová parková plocha a řada veřejných budov se stanou součástí nového urbanistického plánu. Vjezd do budoucího tunelu s velkým množstvím znečištění a hluku přirozeně nevytváří nejlepší místo pro budovu národního významu. Naprosto nezbytný je nový a pokrokový urbanistický plán pro celou Letnou. Zelené plochy by měly být dominantní. Stromy a více stromů. Knihovna jako ekologická budova v parku. Letná jako místo míru, demokracie a kultury. Nikoliv místo pro vojenské přehlídky. Snadný přístup pro chodce od tramvaje, metra, z parku a z ulic ze všech směrů.

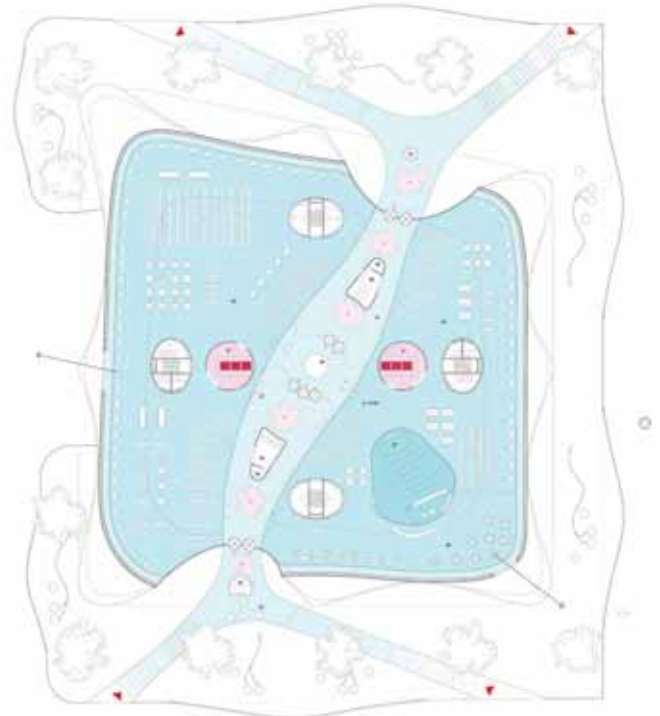
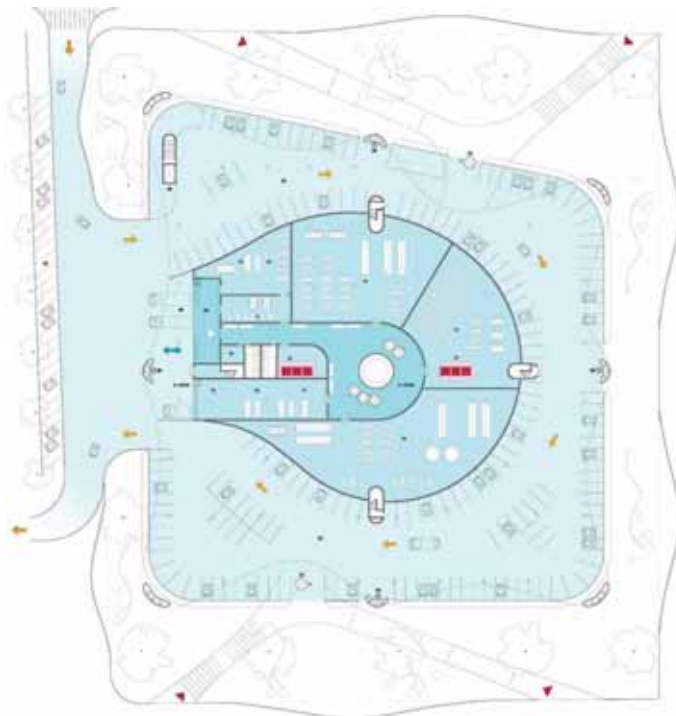
Architektura navržené budovy představuje třírozměrný prostor, který se jen lehce dotýká země. Jednoduchý, moderní, vzrušující, pokrokový, barevný a unikátní. Jen minimální objem bude přesahovat nad úroveň stromů. Barva šampaň vytváří propojení s minulostí a budoucností. Jde o architekturu pro třetí tisíciletí. Je to architektura určená lidem, dětem, invalidním a vědcům. Architektura exteriéru a interiéru je v rovnováze. Prostory

se soukromím, veřejné prostory. Architektura, která zve lidi dovnitř. Architektura s výhledy. Šťastná architektura. Architektura určená knihám, lidem a budově dominující knihám. Snadný pohyb lidí. Výtahy a rampy. Architektura nové Národní knihovny v Praze.

**Pódium** samo o sobě je dokončeno z neleštěného bílého mramoru. S okraji zvýšenými v některých oblastech. Šikmé plochy kryté zrcadlovou nerezovou ocelí. Budova se v těchto „zrcadlech“ odráží z různých úhlů. Celá budova je vizuálně nadzvednuta nad pódium. Skupiny borovic. Břečtan na krajích parkoviště. Vytvoření vizuální zelené překážky. Kameny kolem stromů. Všude sezení. Nerezové nádoby zasazené jako prameny do mramorového povrchu. Přepad vody plynoucí do malých potůčků. Patrně barevná voda. V zimě vyhřívána voda. Vytvoření zahrady pro celý rok. Barevné rampy a schodiště. Miniaturní kavárničky. Lidé sedící, procházející se, relaxující. Nejmodernější umělecké pódium. Pódium nové Národní knihovny. Ve středním prostoru základní zařízení pro běh knihovny. Dodávky dovnitř, odpady ven. Knihy dovnitř

a ven. Několik míst pro zásobování. Zvláštní arkýře pro distribuci knih. Prostory pro zaměstnance knihovny. Parkovací prostory s denním osvětlením a přirozenou ventilací. Snadné parkování pro zásobování a auta. Bezpečné pódium Národní knihovny v Praze.

„**Ulice**“ představuje veřejný prostor, nadzvednutý nad pódium, s přímým propojením na ulici a do parku pomocí ramp a schodišť. Ulice představuje hlavní architektonický prvek. Propojení vnějšího a vnitřního světa. Plná lidí někdy násobí výšku prostoru. Stromy. Výstavy. Prodejny knih. Výtahy. Kávové stolky. Výhledy a přímý přístup do čítáren. Přímý přístup do čítáren auditoria a restaurace. Výhled do ostatních podlaží. Fantastický pohled na automatický sklad knih velkým kruhovým otvorem. Téměř tmavý prostor s knihami protínaný proudy denního světla. Viditelné pohyblivé dopravníky. Stíny v jedné barvě. Akustický strop. Chodící lidé. Sedící lidé. Zářící sloupy. Měkké sezení. Částečně měkkčená podlaha. Místo na schůzky. Veřejné prostory. „Ulice“ v nové Národní knihovně v Praze.



**Čítárna** Hlavní prostor pro čtení na úrovni ulice. Řízené denní světlo. Tiché měkké podlahy. Měkký akustický strop. Místa na čtení, relaxaci, meditaci a přemýšlení. Ticho. Distribuční centra knih oddělená glazovaným sklem. Místo k zapamatování. Místo vyzývající zůstat déle. Krásný prostor k přemýšlení.

**Kanceláře** Otevřený prostor parlamentní knihovny s omezeným přístupem veřejnosti na úrovni 3, 4, 5, 6. Soukromí jednacích místností a kanceláří. Měkké podlahy a stropy. Řízené denní světlo. Žádné chodby. Přímý kontakt výtahem s centrálním úložným prostorem a distribucí. Snadný kontakt s čtárnami. Krásné prostory k práci.

**Prostor oka** Zvláštní prostor v několika úrovních. Vyhlídková plocha. Kavárna. Čítárna periodik. Místo ke čtení posledních románů. Dětské knihy. Výhledy beroucí dech. 30 metrů nad zemí. Katedrála svatého Víta. Staroměstské náměstí. Klementinum. Řeka. Horizonty. Mraky. Modrá obloha. Sníh. Zelené plochy. Krása Prahy. Staré a nové. Něco, co lidé chtějí vidět. Místo pro okouzující schůzku. Měkké podlahy a stropy. Barvy. Všude měkké sezení. Něžné osvětlení. Skleněné stoly pro lepší viditelnost. Komfort. Klid a mír. Místo k pobývání.

**Knihy** Hlavní a nejdůležitější prvek z hlediska výtvarných řešení. Architektura pro knihu. Základní součást naší kultury, kterou vždy byla a vždy bude. Skladování knih představuje podstatnou část knihovny. Správný systém skladování je životně důležitý. Je plně automatický. Systém skladování a vracení je navržen tak, že zaručuje návrat kterékoliv knihy na své původní místo. Plně vyzkoušen a již používán v dalších knihovnách. Bez dotyku lidské ruky. Bezpečný. Kterákoliv kniha nebo dokument naleznou čtenáře nebo zaměstnance do 5 minut. Je to multifunkční a ergonomicky navržený sklad a střediska vyhledávání knih pro vnitřní nebo čtenářské použití.

**Stavba** Horní konstrukce budovy je řešena jako konstrukční ocelový rám s vnitřními sloupy na roštu 12 m × 9 m, nesoucí kompozitní podlahu tvořenou ocelovými tyčemi a betonovými podlahovými deskami. Vzhledem ke zmenšení podlahové plochy ve všech dalších úrovních budou obvodové sloupy

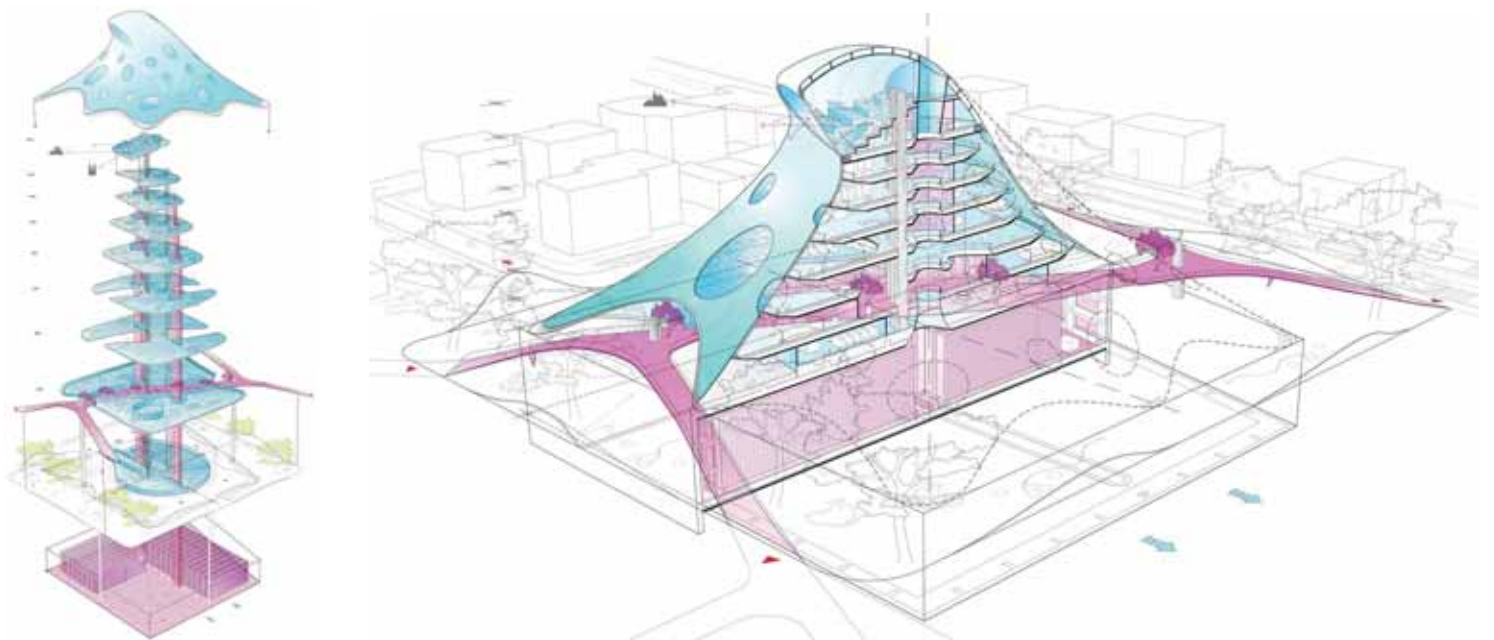
nakloněny tak, aby podporovaly okraje desek a umožnily samonosné zóny o průměru 3 m. Příčná stabilita rámu bude zajištěna vnitřními betonovými jádry fungujícími v kombinaci s fasádou budovy. Samotná fasáda se bude skládat z předpjatých kabelů nesoucích izolované hliníkové obkladové panely. Plášť bude připojen k vnitřnímu rámu pomocí kruhových nosníků umístěných v podlaží 7. Kruhové nosníky představují klíčový stavební prvek, který nejen nese zavěšenou fasádu, ale také podporuje řadu ocelových oblouků ve vrchní části stavby.

**Podzemní stavba** Skládá se z 15 metrů hlubokého jednopodlažního sklepení, využitého jako základní sklad knih a prostor archivu. Rozměry nosných zdí jsou navrženy jako 1,2 m silné stěny, vyztužené podpěrami a středními žebrovými nosníky. Na vnitřní straně obvodové zdi bude usazena 300 mm železobetonová vyzdívka, aby vytvořila druhou zábranu proti vnikání vody. Základová deska 1,2 m silná bude tvořit dno základů, uložené na vrstvě břídlíce a poslouží jako základ pro všechny vnitřní sloupy. Samotná deska bude uložena bezprostředně na těsnění odvodnění, čímž se omezí množství vody pronikající do desky. Mimo to bude zajištěno odvodnění stěn a podlahové dutiny, čímž se dokončí vodotěsný systém. Vnitřní propojení do dutin stěn bude vystavěno ze dvou vrstev zdiva z bloků uprostřed s vodě/párám odolávající membránou. Dutiny pod podlahou budou vytvořeny z dlaždic vytvořených k tomuto účelu a přes ně bude položena vodě/párám odolávající membrána. Tento systém umožňuje, aby jakákoliv voda, která se do stavby dostane, byla svedena a směřována k pumpám, jimiž bude vyčerpána.

**Prostředí, světlo** Dostatečnou úroveň přirozeného světla ve všech veřejných prostorách zajišťují kruhové zasklené oblasti rozmístěné na venkovním plášti, které vytvářejí příjemné podmínky silným optickým propojením s venkovním světem, ale současně poskytují klidnou atmosféru k soustředění a tvůrčí činnosti. Přirozená úroveň osvětlení ve většině veřejných prostor bude dostatečná pro provoz a čtení po více než 70 % otvírací doby knihovny – což znamená dosažení

podstatných úspor elektrické energie. Avšak rozsah prosklení pláště budovy je pečlivě řízen a je relativně umírněný – bylo vypočteno, že plášť s 15% prosklením poskytuje optimální vyvážení energetické účinnosti, pokud se započte topení, chlazení a elektrické osvětlení v průběhu celého roku.

**Řízení klimatu a prostředí** Systém řízení klimatu v budově sleduje stejné cíle klidného a pohodlného prostředí s nízkou spotřebou energií. Nízkoobrátkový mechanický systém větrání je využit pro zajištění řízeného množství čerstvého vzduchu do obsazených prostor budovy – vzduch je dodáván do knihovny, auditoria, kanceláří a studoven zvýšenou podlahou. Toto spodní uspořádání dodávek vzduchu je tiché a energeticky úsporné a vylučuje riziko nadměrného hluku a průniku prachu, který by se dostával dovnitř otevřenými okny. Nosné stěny ve sklepení budou sestaveny jako termální labyrint, který bude poskytovat pasivní úpravu klimatu pro celou budovu a přicházející čerstvý vzduch bude zahříván nepřímým kontaktem s masou země při procházení dutinami stěn kolem obvodu sklepení a tímto bude zajištěno chlazení bez nákladů v létě a vytápění bez nákladů v zimě. Umístění skladu knih ve sklepení znamená, že sklad není vystaven přirozenému světlu nebo extrémům venkovního klimatu. Systém automatického vyhledávání knih může ve velkém rozsahu pracovat ve tmě bez potřeby rozsáhlejšího elektrického osvětlení. Vše, co je vyžadováno pro zachování optimálních klimatických podmínek skladu, představuje nízkokapacitní systém topení a chlazení.





**2. MÍSTO****CARMODY GROARKE / VELKÁ BRITÁNIE**

KEVIN CARMODY, ANDY GROARKE



Vzletná, krystalicky průhledná výšková budova (věž) zvýrazní městskou siluetu Prahy a bude charakterizovat novou budovu Národní knihovny České republiky. Její skulpturální forma nejenže sbírkou knih zahrnutých do archivních fondů knihovny obsahuje, ale hrdě ji reprezentuje v měřítku celého města, a přitom pro tuto novou veřejnou budovu poskytuje orientační bod ve městě tolik bohatém na věže. Knihovna představuje významnou příležitost pro výrazný architektonický prvek, který kulturně spojí historické město s budoucím plánem rozvoje Prahy jako městské polycentrické zástavby.

V zásadě lze říci, že projekt je založen na vjemu z návštěvy a práce v knihovně i knižních archivech. Ať již jde o kmenového odborného

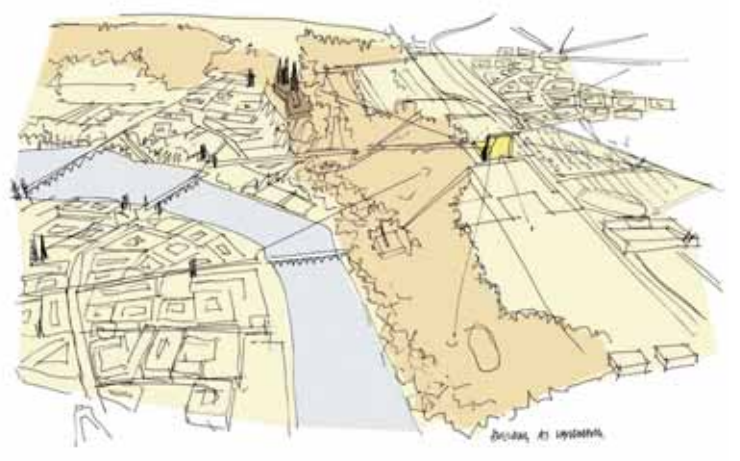
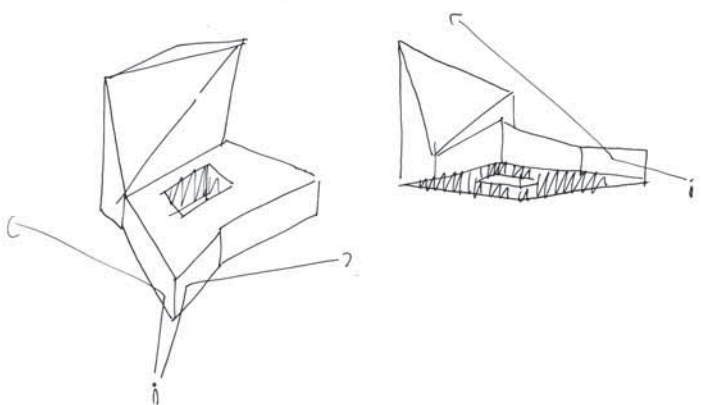
pracovníka, náhodného návštěvníka hledajícího nějaký literární odkaz nebo někoho ze skupiny školáků na exkurzi či turistů na návštěvě města, knihovna pro něj musí představovat, ba přímo symbolizovat svou veřejnou funkci.

Úmyslem je zahrnout veškerý objem knih do architektonického ztvárnění budovy namísto toho, aby dojem z nich byl potlačován umístěním v podzemí či na náležitě skrytém místě dispozice budovy. Stejně tak musí nová Národní knihovna vyjadřovat svou pracovní povahu a vzdor náročné hierarchii bezpečnosti musí vzbuzovat dojem angažovanosti, přesvědčivosti a vlídnosti. Jako taková musí nová knihovna dosáhnout úzkého spojení mezi vlastními knihami, jejich uživateli a městem, ve kterém stojí.





perspectives of context from competition





**3. MÍSTO****HŠH ARCHITEKTI / ČESKÁ REPUBLIKA**

PETR BURIAN, PETR HÁJEK, TOMÁŠ HRADEČNÝ, JAN ŠÉPKA

SPOLUPRÁCE LUKÁŠ ZIMANDL



Národní knihovna je místem uložení národního pokladu ve formě záznamů zapsaných na různých médiích. Je shromaždištěm informací, studovnou, společenským centrem, klenotnicí-trezorem, nosičem „národní DNA“.

**Koncept** Nacházíme se v okamžiku, kdy se lidstvo naučilo přečíst genom řady organismů včetně genomu vlastního. Známe dědičnou informaci, která je obsažena v jedné každé naší buňce. Inspirací našeho návrhu se díky tomu stalo uspořádání a logická struktura buňky. Jádru buňky tvoří databázi dědičných informací, v našem případě centrální depozitář. Okolo jádra se nachází zóna, která informace třídí, a předává (pór jádra), administrativa. V rozlehlém prostoru, který je obklopuje, jsou rozmístěny obslužné prostory a dílčí provozy (mitochondrie). Celý prostor je potom chráněn průsvitným pláštěm (buněčnou membránou).

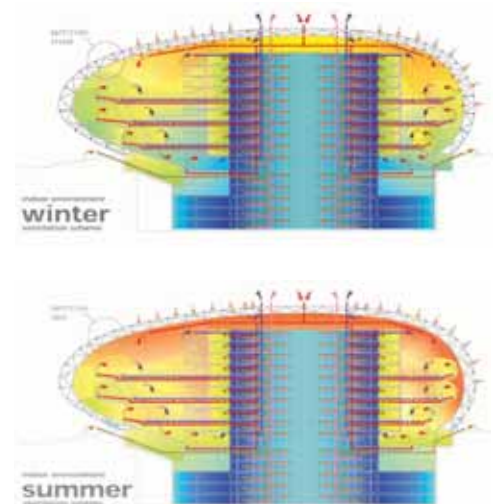
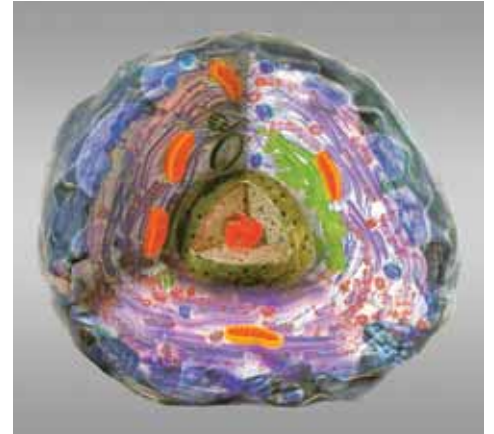
**Urbanistické řešení** Stavba je pro nás solitérem v parku, který se drží principu zdůrazněné jinakosti, neobvyklosti formy. Kapka „ulpívá“ na mírně se zvedajícím zatravněném soklu spodní stavby. Nástup návštěvníků do hlavní úrovně vstupního podlaží tak probíhá prakticky po rovině – zářezem do zmíněného soklu. Okolní park se přitom (ve formě zatravněné plochy) dostává až k samé patě objemu tvořeného průsvitnou membránou. V zrcadlově lesklém plášti „rtuťové“ kapky dávající budově výraz tajuplné kovové bubliny se ve dne odráží okolní prostředí.

**Architektura, prostorové vazby, provozní řešení** Nosným jádrem celé stavby je válcový depozitář s konzervačním fondem v nadzemních a univerzálním fondem v podzemních podlažích. Válec je obklopen vrstvou obslužných kanceláří, dílen a laboratoří. „Národní poklad“ se tedy ocitá v samotném srdci stavby. V meziprostoru „buňky“ se nacházejí plochy přístupné veřejnosti, s různou mírou omezení vstupu. Díky tomuto prostorovému rozvrstvení mohou dobře operovat zaměstnanci v kancelářích s celým obsahem depozitáře, jakož i komunikovat s veřejnou částí – to vše při požadovaném oddělení jednotlivých provozů. Transparentní plášť celý prostor knihovny

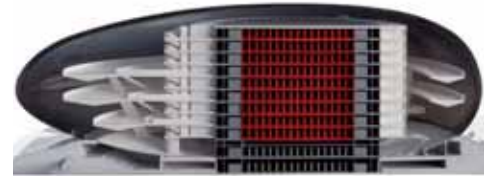
přirozeně osvětluje, navíc v místě jižních ochozů nabízí pohled na panorama Pražského hradu.

Provozní uspořádání vychází z motivu soustředných prstenců (přímo vycházejících z kruhového schématu zadání) v jejichž jádru je nejprísněji střežená zóna národních konzervačních fondů. Vnitřní doprava fondů a osob je přísně oddělena a probíhá v rámci jednotlivých bezpečnostních zón. Do komunikační vrstvy, obsluhující kanceláře a depozitáře, jsme umístili hlavní kruhovou trasu systému telelift, z které odbočují odstředivé i dostředivé radiály umožňující vybrat požadované svazky z depozitářů a dopravovat je k čtenářům i zaměstnancům. Předpokládáme, že při takové velikosti knihovny bude provoz obsluhy depozitářů plně automatický. Celý vstupní prostor přízemí – otevřená průchozí pasáž – je věnován veřejnosti, která zde má k dispozici víceúčelový a výukový sál, restauraci, kavárnu, výstavní prostory, prodej publikací a základní informace.

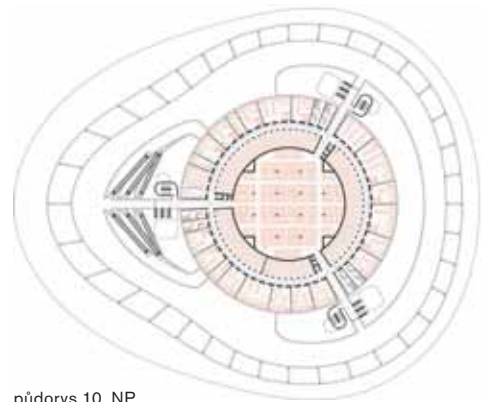
**Obvodový plášť** Nosná konstrukce pláště je navržena jako lehká ocelová konstrukce nepravidelného vejčitého tvaru. Vzhledem k proměnným rozpětím a poloměrům je řešena jako prostorová příhradovina podepřená na vrcholu centrálního železobetonového válce. Vlastní plášť objektu je koncipován jako dvojitý se vzduchovou mezerou, kde vnější hydroizolační vrstvu tvoří vakuově pokovený průsvitný kompozit s reflexní schopností a vysokou odolností proti UV-záření. Vnitřní vrstva je navržena ze vzduchem plněných fóliových polštářů ETFE s tepelněizolační funkcí. Obě vrstvy zajišťují optimální intenzitu osvětlení v interiéru. Vlastnosti materiálu umožňují ve vybraných místech realizovat plášť v čirém provedení a umožnit návštěvníkovi vizuální kontakt s okolím. V prostoru vzduchové mezery jsou dle exteriérové teploty (snímané čidly) otevírány či uzavírány klapky, omezující proudění vzduchu. V letním období budou tepelné zisky omezeny odvětráním dutiny. V zimním období bude zvýšena izolační schopnost pláště a využity solární zisky.



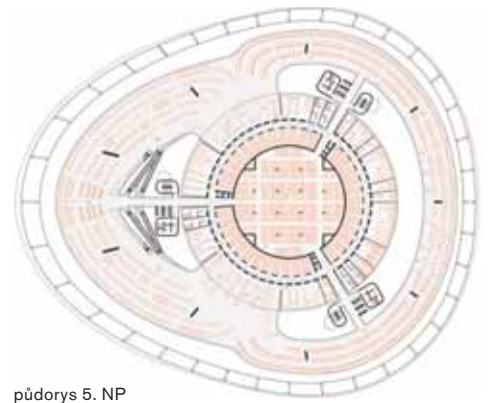




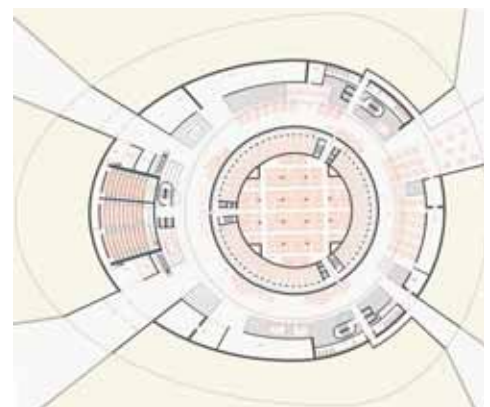
řez modelem



půdorys 10. NP



půdorys 5. NP



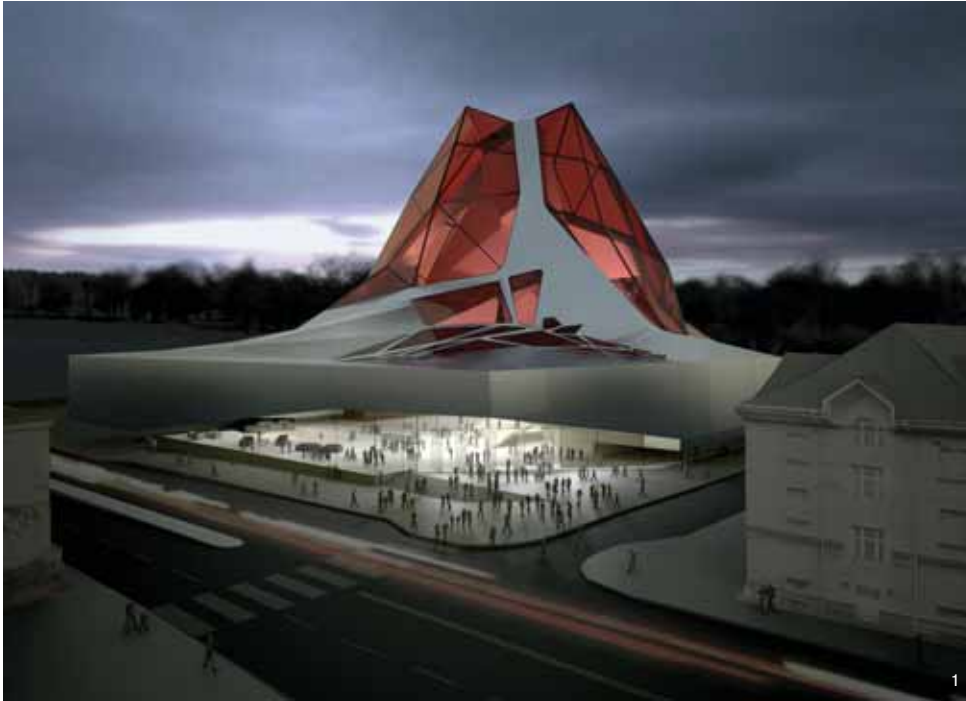
půdorys 1. NP







## 4. – 8. MÍSTO



- 1 Emergent Tom Viscombe / USA (4. místo),
- 2 John Reed Architecture / USA (5. místo)
- 3 Holzer Kobler Architekturen / Švýcarsko, (6. – 8. místo)
- 4 Mvmarchitekt + Starkearchitektur / Německo, (6. – 8. místo)
- 5 DR\_D / Dagmar Richter / Německo (6. – 8. místo)



