

Regionální funkce knihoven v roce 2015



Výroční zpráva o plnění regionálních funkcí krajských knihoven na území ČR za rok 2015

Zpracováno na základě Ročních zpráv o výkonu regionálních funkcí v roce 2015 v jednotlivých krajích ČR, poskytnutých krajskými knihovnami.

Knihovnický institut,
Národní knihovna ČR, Praha.
Červen 2016.



OBSAH

1. Hlavní závěry programu RF v roce 2015	3
2. Úvod.....	4
3. Shrnutí výsledků programu RF	5
4. Hodnocení financování regionálních funkcí, hospodaření	10
5. Služby poskytované knihovnami v rámci programu regionálních funkcí	17
a) Poradenská a konzultační služba	17
b) Statistika knihovnických činností	21
c) Vzdělávání knihovníků, semináře, porady	23
d) Tvorba výměnných fondů, jejich cirkulace a distribuce.....	28
e) Pomoc při revizi a aktualizaci knihovních fondů	36
f) Nákup a zpracování knihovních fondů z prostředků obcí.....	38
g) Servis automatizovaného knihovního systému.....	44
h) Doprava v rámci výkonu RF	46
PŘÍLOHY	48

1. Hlavní závěry programu RF v roce 2015

- Rok 2015 byl již **14. rokem nepřetržitého fungování Programu regionálních funkcí (RF)** a současně 11. rokem, kdy program RF přešel do kompetence krajů.
- Krajské samosprávy poskytly na výkon RF dotaci ve výši **112 206 533 Kč**, což oproti předešlému roku 2014 představuje **mírné navýšení o 4,2 mil. Kč**.
- Od roku 2005, kdy přešlo financování RF ze státu na kraje, **byl objem dotace na výkon RF snížen o 21,3 mil. Kč**, což stále představuje podstatný rozdíl. **Snížení dotace na RF v některých krajích je příčinou výrazných nerovností rozsahu a kvality služeb poskytovaných veřejnosti v rámci ČR.**
- Dlouhodobým podfinancováním jsou postiženy knihovny zejména v kraji Středočeském, Plzeňském, Pardubickém, Ústeckém a Královéhradeckém.
- Naopak velmi dobrou a stabilní podporu mají knihovny v Moravskoslezském kraji, dále v kraji Jihomoravském, Karlovarském a Libereckém.
- Situaci navíc komplikuje zdouhavý a administrativně náročný proces přidělování krajské dotace krajským a následně pověřeným knihovnám. Značnou část roku musí v mnoha knihovnách v rozporu s platnými předpisy pokrývat z vlastních rozpočtů.
- Snížení finanční částky klade velké nároky na pracovníky zajišťující výkon RF, kteří se za ztížených podmínek snaží o zachování objemu služeb na stejné úrovni jako v předešlých letech.
- Počet metodických pracovníků zajišťujících RF zůstal téměř na stejné, nevyhovující úrovni jako v roce 2014. **Od roku 2005 došlo ke snížení o téměř 50 úvazků** pracovníků zajišťujících výkon RF.
- Snížení financí na výkon RF z předchozích let stále negativně ovlivňuje **objem některých poskytovaných služeb**. Některé služby se díky značnému úsilí pracovníků regionálních funkcí, navzdory snižování krajských dotací, podařilo zachovat v objemu předcházejících let nebo dokonce mírně zlepšit.
- **Pokles zaznamenáváme především v poskytování poradenských, konzultačních služeb a metodických návštěvách** a to ve všech ukazatelích. Tyto služby jsou klíčové pro informovanost pracovníků knihoven a mají zásadní vliv na kvalitu a úroveň služeb poskytovaných knihovnami v malých obcích.
- Další významná služba poskytovaná v rámci RF jsou **výměnné fondy (VF)** budované krajskými a pověřenými knihovnami z krajské dotace pro potřeby obsluhovaných knihoven. Kvůli snižování krajské dotace funguje ve většině krajů vícezdrojové financování výměnných fondů – z celkové částky na nákup do výměnného fondu tvoří 19 % financí jiné zdroje než je krajská dotace. V některých krajích funguje toto vícezdrojové financování VF ve větší míře, například v Královéhradeckém tvoří jiné zdroje více než 50 % celkové částky na nákup VF již několik let.
- **Cirkulace souborů výměnných fondů** zaznamenala v roce 2015 poklesy ve všech ukazatelích – počtu souborů, počtu knihovních jednotek i obslužených knihoven.

- **Vzdělávání knihovníků** v rámci regionálních funkcí naopak zaznamenalo nárůst oproti roku 2014 v počtu akcí, počtu hodin i počtu návštěvníků. Počet obslužených knihoven zůstal na stejné úrovni jako v předchozím roce.
- Stále žádanější službou se stává **servis automatizovaných knihovních systémů**, který využívá každoročně více knihoven. Přesto i zde sledujeme určité rezervy v poskytování této služby, které zřejmě souvisí s její odbornou i finanční náročností.

2. Úvod

Tato výroční zpráva je vyhotovena v rámci úkolů Národní knihovny ČR, v souladu s § 9, odst. 2, písm. g) zák. č. 257/2001 Sb., o knihovnách a podmínkách provozování veřejných knihovnických a informačních služeb (dále knihovní zákon)¹ a podle požadavků Metodického pokynu Ministerstva kultury k zajištění výkonu regionálních funkcí knihoven a jejich koordinaci na území České republiky² (dále Metodický pokyn RF). Ten ukládá Národní knihovně vypracovat na základě výročních zpráv a výkazů za jednotlivé kraje výroční zprávu o regionálních funkcích (dále RF) na celém území ČR.

Regionální funkce knihoven jsou ve své podstatě souborem podpůrných služeb, které poskytují krajské knihovny ve spolupráci s většími městskými knihovnami v kraji, tzv. pověřenými knihovnami. Služby jsou poskytovány menším městským a především obecním knihovnám v příslušném kraji. V počátcích podpory regionálních funkcí knihoven byly dotace na jejich výkon poskytovány centrálně Ministerstvem kultury ČR. V souladu s novelou zákona o rozpočtovém určení daní přešla odpovědnost za jejich výkon a financování od roku 2005 na kraje. Počínaje tímto rokem až do současnosti jsou dotace na výkon regionálních funkcí knihoven zajišťovány z rozpočtu krajů. Financování regionálních funkcí kraji také vyplývá z knihovního zákona.

Cíle regionálních funkcí

V návaznosti na knihovní zákon vydalo Ministerstvo kultury ČR v roce 2005 zmíněný Metodický pokyn RF, který byl novelizován v roce 2014 a jehož účelem je přispět ke sjednocení postupu při výkonu regionálních funkcí knihoven a vytvoření příznivých podmínek pro poskytování podpůrných služeb základním knihovnám a zajistit tak dostupnost veřejných knihovnických a informačních služeb ve všech místech České republiky. Jsou v něm také formulovány hlavní cíle regionálních funkcí knihoven:

1. Vyrovnání rozdílů v úrovni poskytování veřejných knihovnických a informačních služeb obyvatelům měst a malých obcí
2. Zajištění kvality a kontinuity veřejných knihovnických a informačních služeb v návaznosti na informační potřeby uživatelů
3. Odstranění nežádoucích diferencí v úrovni poskytování veřejných knihovnických a informačních služeb mezi jednotlivými regiony a kraji
4. Účelná dělba práce a koordinace odborných činností v kraji
5. Efektivní využití veřejných finančních prostředků
6. Garance průběžné aktualizace knihovního fondu knihoven provozovaných obcemi
7. Udržení odborného standardu služeb v knihovnách regionu
8. Garance kvalifikačního růstu pracovníků knihoven (celoživotní vzdělávání).

Pro zajištění rovnoměrného výkonu RF v systému knihoven je k dispozici standard jednotlivých druhů služeb, jimiž jsou regionální funkce naplňovány. Standard jako součást Metodického pokynu

¹ Zák. č. 257/2001 Sb., o knihovnách a podmínkách provozování veřejných knihovnických a informačních služeb (knihovní zákon) v platném znění

² METODICKÝ pokyn Ministerstva kultury k zajištění výkonů regionálních funkcí knihoven a jejich koordinaci na území České republiky. Praha: Ministerstvo kultury ČR, 2014. 16 s. Dostupné na <http://ipk.nkp.cz/programy-podpory/regionalni-funkce-verejnych-knihoven/metodicky-pokyn-ministerstva-kultury-k-zajisteni-vykonu-regionalnich-funkci-knihoven-a-jejich-koordinaci-na-uzemi-cr>

Ministerstva kultury upravuje kvalitativní a kvantitativní parametry výkonu služeb RF. Při jeho aplikaci se přihlíží ke konkrétním podmínkám a specifikům jednotlivých krajů a jejich regionů. Standard představuje soubor nároků na způsob a úroveň poskytování služeb, jimiž jsou naplňovány regionální funkce krajskými a pověřenými knihovnami. V roce 2014 prošel Metodický pokyn novelizací, jež byla výsledkem diskuse a spolupráce krajských a pověřených knihoven ČR s koordinačním centrem po RF v Národní knihovně ČR. Novelizaci schválilo Ministerstvo kultury ČR v prosinci 2014. Služby poskytované v rámci RF a standardizované v metodickém pokynu RF jsou:

1. Poradenská a konzultační činnost, metodické návštěvy, plány, rozborů
2. Statistika knihovnických činností
3. Vzdělávání knihovníků, semináře a porady
4. Tvorba výměnných knihovnických fondů, jejich cirkulace a distribuce
5. Pomoc při revizi a aktualizaci knihovnických fondů
6. Nákup a zpracování knihovnických fondů pořízených z prostředků provozovatele (obce) a jejich distribuce
7. Servis automatizovaného knihovnického systému (AKS).

Kromě regionálních funkcí vymezených standardem vykonává krajská knihovna (KK) a jí pověřené knihovny (PK) další nezbytné činnosti napomáhající rozvoji knihoven a jejich veřejných knihovnických a informačních služeb (dále VKIS). Krajské i pověřené knihovny si stanovují aktuální cíle, některé krajské knihovny navíc mají vytvořené dlouhodobější koncepce pro výkon regionálních funkcí ve svém kraji. Krajské knihovny vystavují tyto informace na svých webových stránkách určených knihovnám svého kraje.

3. Shrnutí výsledků programu RF

Vlastní výkon RF a koordinaci na území krajů realizovaly krajské knihovny. Za koordinaci RF v celé České republice odpovídá Národní knihovna, která jako centrum systému knihoven vykonává koordinační, odborné, informační, analytické, výzkumné, standardizační, metodické a poradenské činnosti. V jejich rámci celostátně metodicky řídí výkon RF a vyhodnocuje jejich plnění. Tyto aktivity uskutečňuje ve spolupráci se sekci SDRUK pro regionální funkce. Koordinace je realizována individuálními konzultacemi, pravidelnými poradami s metodickými pracovníky krajských knihoven, semináři, aktivní účastí pracovníků KI NK ČR na seminářích a dalších vzdělávacích akcích pořádaných v rámci výkonu RF pro obsluhované knihovny, tvorbou pomůcek pro řídicí činnosti (Benchmarking knihoven³, Standard VKIS⁴) a širokým spektrem dalších informací na webu KI NK ČR, v neposlední řadě i zpracováním a zveřejněním celorepublikových výročních zpráv výkonu regionálních funkcí knihoven.

Celková finanční dotace na výkon regionálních služeb, kterou poskytly knihovnám kraje ze svých rozpočtů, činila **112 206 533 Kč⁵**. Kromě krajské dotace, která představuje stěžejní část, jsou v menším měřítku regionální funkce dotovány i z jiných zdrojů, viz tabulka 1.

³ Informace o projektu na <http://ipk.nkp.cz/odborne-cinnosti/mereni-vykonu-a-kvality-v-knihovnach-1/Benchmarking.htm>

⁴ Informace na http://ipk.nkp.cz/odborne-cinnosti/docs/bench/Standard_pro_dobrou.pdf

⁵ Do této částky je započítána jen dotace od krajů, viz tabulka č. 1. Podrobné tabulky všech zdrojů v jednotlivých krajích jsou uvedeny v kapitole Financování RF.

Tabulka 1. Celková finanční dotace

Finanční dotace na RF	rok 2015
Krajské dotace na RF	112 206 533 Kč
Jiné zdroje (vlastní)	8 648 835 Kč
Z jiných grantových programů kraje	363 000 Kč
Celkem	121 218 368 Kč

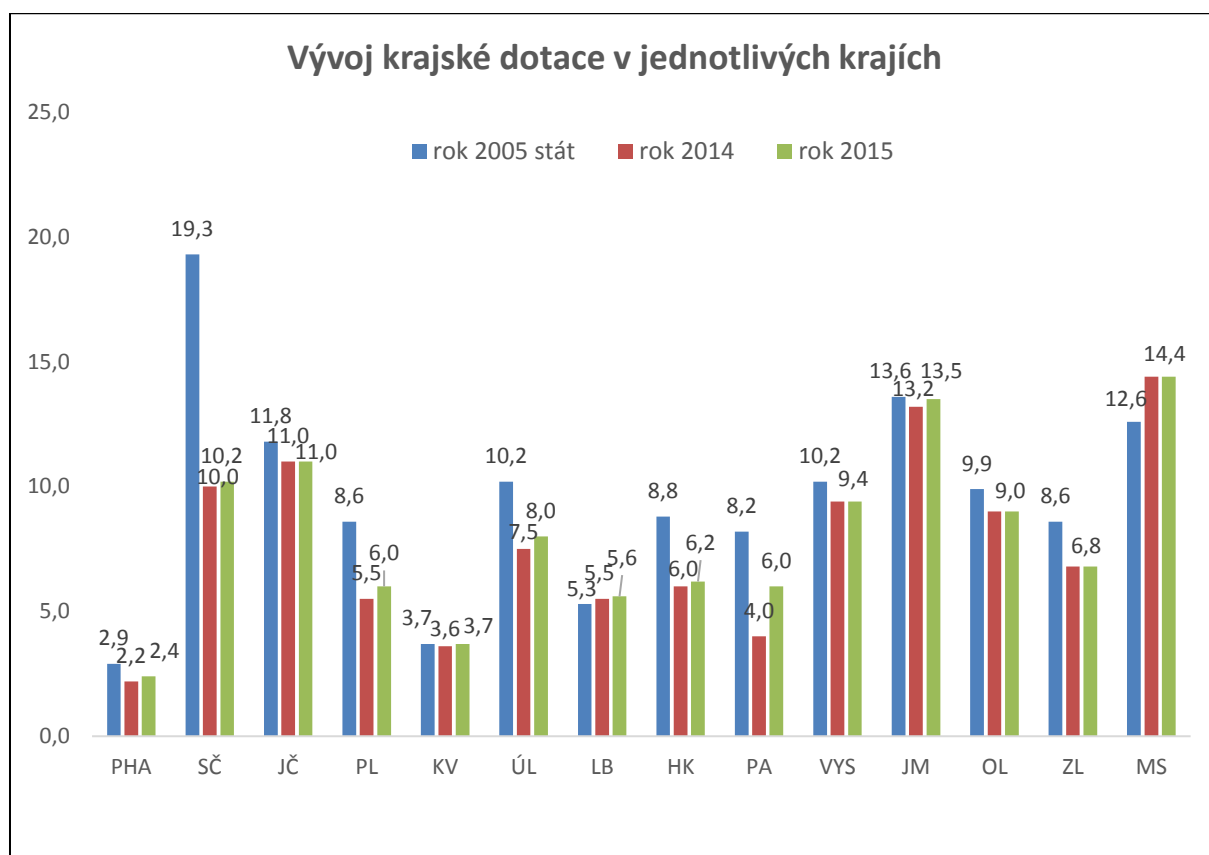
Oproti minulému roku se jedná o mírný nárůst financí z krajské dotace o 4,2 mil. Kč. Ve srovnání s rokem 2005, ve kterém činila celková dotace na výkon RF (ještě od státu) 133,5 mil. Kč, se stále jedná o pokles o 21,3 mil. Kč. Vývoj objemu financování viz tabulka 2.

Již první rok 2005, kdy o finančních částkách na RF začaly rozhodovat kraje, byl poznamenán snížením vůči převedené celkové částce od státu. V následujících letech se částka pomalu dorovnávala, až rok 2009 znamenal v celkovém součtu za ČR dorovnání částky, kterou stát krajům převedl. Ale hned v následujícím roce 2010 začal strmý pokles sumy krajských financí na výkon RF (z 133,5 mil. Kč na 115,7 mil. Kč). Následující roky celková částka již pouze klesá a v roce 2014 se dostává na pouhých 108 mil. Kč. Navíc inflace v mezidobí let 2005-2015 dosáhla celkem 23,6 %. V roce 2015 konečně dochází k obratu a krajská dotace se zvyšuje o 4,2 mil. Kč. Přesto je financování regionálních funkcí v krajích stále velmi nerovnoměrné.

Tabulka 2. Vývoj financování

Rok	Krajská dotace
2005 stát	133 495 000 Kč
2005 kraje	127 187 000 Kč
2006	128 187 000 Kč
2007	128 365 000 Kč
2008	132 135 000 Kč
2009	133 540 000 Kč
2010	115 709 000 Kč
2011	114 751 000 Kč
2012	109 038 000 Kč
2013	108 600 000 Kč
2014	108 046 000 Kč
2015	112 206 000 Kč

Vývoj nerovnoměrného financování regionálních funkcí knihoven v jednotlivých krajích dokládá následující graf.



Regionální funkce plnilo **14 krajských knihoven a 86 pověřených knihoven**, což je stejný počet jako v předešlém roce. **Počet obsluhovaných knihoven** v roce 2015 stoupl na **5 993 knihoven** (o 6 více než v předešlém roce). Zásadní část těchto knihoven tvoří knihovny obcí nebo malých měst. Počty obsluhovaných knihoven viz tabulka 3.

Tabulka 3. Počet obsluhovaných knihoven

Kraj	2009	2014	2015
PHA	39	40	40
SČ	827	837	845
JČ	622	604	604
PL	498	492	494
KV	121	120	120
ÚL	298	299	299
LIB	222	220	219
HK	397	426	422
PA	416	418	420
VYS	570	572	575
JM	702	693	692
OL	489	478	478
ZL	401	397	395
MS	417	391	390
Celkem	6019	5987	5993

Počet všech pracovníků, kteří zajišťovali služby v rámci RF, stoupl na **222,3 úvazků** (o 1 úvazek více než v předešlém roce), vývoj počtu metodiků, viz tabulka.

Počet metodických pracovníků dlouhodobě klesá. Stav pracovníků k 31. 12. 2015 se vůči stavu k 31. 12. 2005 snížil o 47 pracovních úvazků. Od roku 2013 sledujeme víceméně setrvalý stav. V roce 2015 se významněji změnil stav pracovníků RF pouze v Praze (snížení o 3 úvazky). Počty pracovních úvazků určených na výkon RF se v některých krajích nachází již na svých minimech a neměl by se snižovat jako v letech předešlých. Nároky a úkoly pro 1 pracovní úvazek jsou v některých krajích již hraniční. Se snižováním počtu pracovních úvazků se sice zvyšuje průměrná hodnota výkonových ukazatelů, v současné situaci to však znamená pokles intenzity a kvality poskytovaných služeb RF obsluhovaným knihovnám, mnohdy i absenci některých služeb a v konečném důsledku snížení kvality a kvantity VKIS poskytovaných veřejnosti obsluhovanými knihovnami. Ve skutečnosti se výkon RF co do kvality a kvantity v jednotlivých krajích značně liší. Počet pracovních úvazků je přímo závislý na výši dotace na výkon RF a je to první oblast v rámci RF, která je při snížení finančních prostředků krácena.

Přehled počtu úvazků v krajích, tabulka 4.

kraj	r. 2005	r. 2009	r. 2011	r. 2014	r. 2015	r. 2015/2005
PHA	9,0	5,1	5,3	5,3	2,3	-6,7
SČ	31,4	21,4	14,9	16,1	16,9	-14,5
JČ	28,0	25,2	21,0	22,7	23,7	-4,4
PL	16,0	15,4	15,1	14,2	13,9	-2,1
KV	8,4	8,8	7,9	7,5	7,5	-0,9
ÚL	22,6	17,7	16,0	15,6	16,5	-6,1
LB	14,3	11,5	11,6	11,6	11,6	-2,7
HK	17,4	17,5	17,3	14,2	15,1	-2,3
PA	11,4	6,1	6,3	7,8	8,0	-3,4
VYS	16,5	16,0	16,0	17,0	17,0	0,5
JM	30,0	30,7	27,8	24,5	25,3	-4,7
OL	22,0	23,2	20,2	20,6	20,2	-1,8
ZL	16,8	17,7	17,1	17,3	17,4	0,6
MS	25,6	27,2	27,3	27,0	27,0	1,4
ČR celkem	269,2	243,4	223,6	221,2	222,3	-47,0

Průměrný počet knihoven, které připadají na jednoho metodika, byl v roce 2015 stejný jako v roce 2014 – 27 knihoven. Z tabulky 5 je patrné, že situace v krajích se z tohoto hlediska velmi liší. Tradičně nejvyšší počet knihoven na 1 metodika připadá ve Středočeském kraji (50 knihoven) a také v Pardubickém (53 knihoven). Tyto hodnoty již značí extrémní vypětí metodiků při zajišťování služeb poskytovaných v rámci regionálních funkcí.

Průměrný počet knihoven připadajících na 1 metodika, tabulka 5.

Kraj	2009	2014	2015
PHA	8	8	17
SČ	39	52	50
JČ	25	27	26
PL	32	35	36
KV	14	16	16
ÚL	17	19	18
LIB	19	19	19
HK	23	30	28
PA	68	54	53
VYS	36	34	34
JM	23	28	27
OL	21	23	24
ZL	23	23	23
MS	15	14	14
Průměr	25	27	27

Přestože v roce 2015 sledujeme první meziroční zvýšení objemu financí na výkon RF z krajů (o 4,2 mil. Kč) po mnoha letech, jsou negativní dopady drastického snižování v předešlých letech samozřejmě stále patrné. Některé služby se díky značnému úsilí pracovníků regionálních funkcí navzdory snižování krajských dotací podařilo zachovat v objemu předcházejících let nebo dokonce mírně zlepšit. **Viz tabulka 6 (červeně jsou označeny poklesy, zeleně nárůst).** Srovnávaným rokem je rok 2009, kdy došlo ke stabilizaci regionálních funkcí jak z hlediska finančního, tak objemu služeb. Poklesy zaznamenáváme především ve službách poradenství a konzultace a cirkulace výměnných fondů. Zejména poradenská a konzultační služba je pro rozvoj veřejných knihovnických a informačních služeb zásadní a ovlivňuje jejich kvalitu a úroveň. Především malé obecní a městské knihovny se tímto způsobem dozvídají o novinkách v oboru. Díky vzdělávání zlepšují své odborné kompetence, které poté uplatňují při své práci a udržují tak krok se svými uživateli, jejichž nároky na služby v dnešní době stále stoupají. Poradenská služba stále patří k nejvyužívanějším službám v souboru služeb nabízených v rámci regionálních funkcí, přestože se počet příjemců rok od roku snižuje.

Přehled využívanosti služeb RF, porovnání s rokem 2009, tabulka 6.

Počet obslužených knihoven	2009	2015
Poradenská a konzultační služba	6 553	6 100
Statistika knihovnických činností	6 506	6 432
Vzdělávání	3 947	3 651
Cirkulace výměnných fondů	5 299	5 290
Pomoc při revizi a aktualizaci KF	1 029	1 038
Nákup vlastních KF obcí	1 030	980
Zpracování vlastních KF obcí	1 409	1 502
Servis automatizovaného knihovnického systému	768	1 840

Využívanost a popularitu jednotlivých služeb poskytovaných v rámci RF ilustruje následující tabulka 7. Procento znamená, kolik obsluhovaných knihoven využilo v příslušném roce uvedenou službu u své pověřené nebo krajské knihovny. Kromě statistiky knihovnických činností jsou již tradičně nejvyužívanější služby poradenství a konzultace (102 % knihoven)⁶ a využívání výměnných fondů (88

⁶ Procento přesahující 100 znamená, že službu využívají i knihovny, které nepatří mezi primárně obsluhované knihovny. Mohou to být například školní nebo muzejní knihovny v regionu.

%). Využívanost vzdělávání oproti roku 2014 poklesla o 1 %. Velkým vývojem prochází služba Servis automatizovaných knihovnických systémů, v roce 2009 ji využilo 13 %, v roce 2015 to bylo již 31 % knihoven. Skutečnost souvisí s rozšiřováním regionálních automatizovaných knihovnických systémů v malých knihovnách.

Využívání jednotlivých služeb knihovnami, tabulka 7.

	r. 2009	r. 2014	r. 2015
Poradenství	109%	103%	102%
Statistika	108%	99%	99%
Vzdělávání	66%	62%	61 %
Porady	50%	38%	39%
Revize KF	17%	19%	17%
Nákup KF obcí	17%	18%	16%
Zpracování KF obcí	23%	26%	25%
Cirkulace VF	88%	89%	88%
Servis AKS	13%	26%	31%

4. Hodnocení financování regionálních funkcí, hospodaření

V jednotlivých krajích plní a koordinuje výkon regionálních funkcí vybraných základních knihoven krajská knihovna.⁷ Povinností krajů je zajistit z peněžních prostředků svých rozpočtů plnění těchto funkcí, přičemž finanční prostředky přešly na kraje k 1. 1. 2005 novelou zákona o rozpočtovém určení daní,⁸ a to i s uvedením konkrétní výše peněžní částky pro každý kraj. Od tohoto data je zcela na rozhodnutí krajských zastupitelstev, jak podpoří fungování RF v kraji.

Zatímco pro rok 2009 bylo charakteristické jisté ustálení financování RF a v celkovém součtu za ČR dosáhla částka poprvé výše, kterou stát krajům převedl k 1. 1. 2005, hned od roku **2010 dochází k soustavnému snižování celkové sumy krajských dotací, až se v roce 2014 dostala na pouhých 108 mil. Kč.** Částka se postupně přiblížila roku 2002, kdy na RF bylo poskytnuto pouze 91 mil. Kč, ale do Programu RF nebyly zahrnuty zdaleka všechny regiony ČR. **V roce 2015 zaznamenáváme po dlouhé době nárůst celkové výše krajské dotace na výkon RF o 4,2 mil. Kč.**

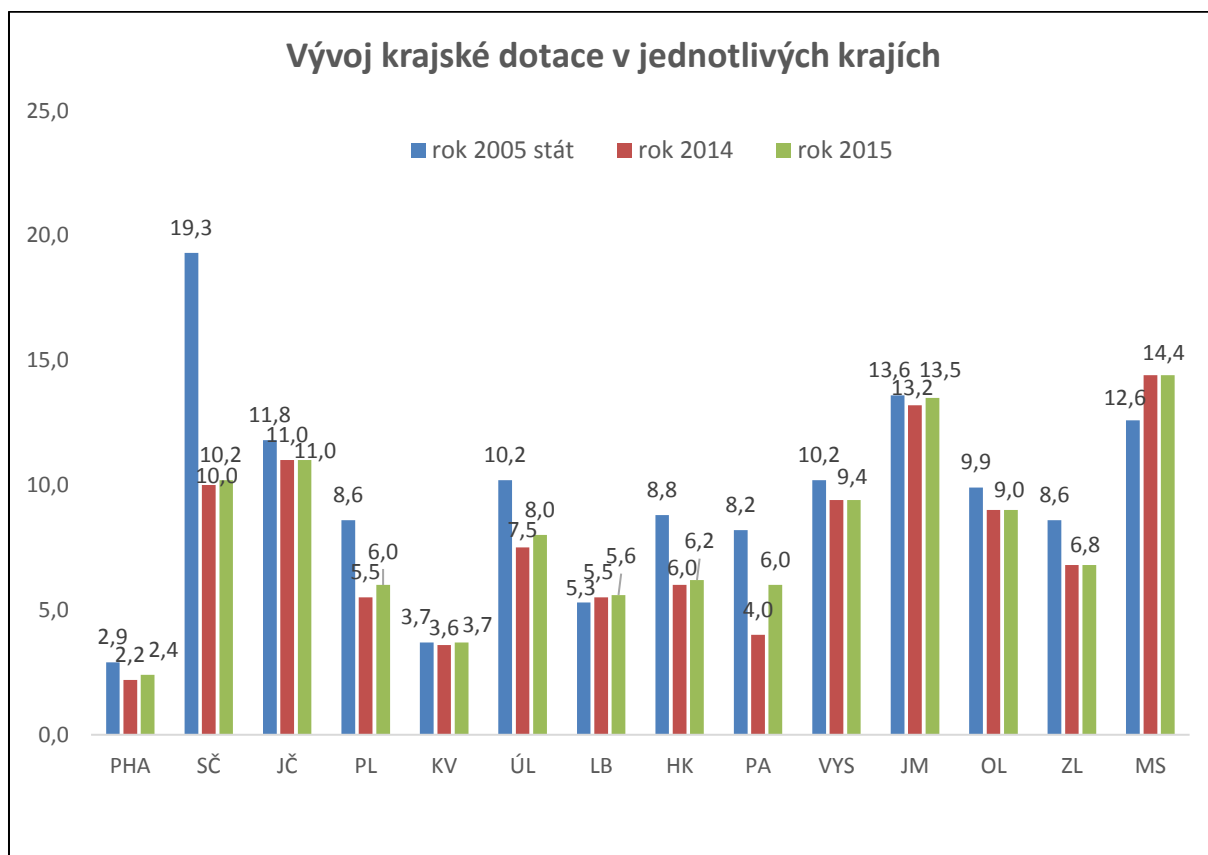
K nárůstu došlo především v kraji Pardubický (navýšení o 2 mil. Kč), dále Plzeňském (o 0,5 mil. Kč), Ústeckém (o 0,5 mil. Kč) a Královéhradeckém a Jihomoravském. V žádném z krajů nedošlo k poklesu, což je velmi pozitivní zpráva. Především v kraji **Pardubickém** je navýšení o 2 mil. Kč skutečně pozitivní zprávou, na kterou v kraji čekali již několik let. Pardubický kraj byl v minulosti poznamenán jedním z největších snížení krajské dotace ze všech krajů a došlo zde k velkému útlumu poskytovaných služeb. Ve **Zlínském kraji** platí, že kromě 6,8 mil. Kč krajské dotace pro pověřené knihovny, disponuje krajská knihovna na výkon RF částkou 2,8 mil. Kč ze svého rozpočtu. Celkem tak ve Zlínském kraji jde na výkon RF částka 9,6 mil. Kč, což je zhruba na úrovni roku 2009.

⁷ Funkci krajské knihovny plní v Jihomoravském kraji Moravská zemská knihovna v Brně, zřízená Ministerstvem kultury a na území hlavního města Prahy Městská knihovna v Praze, zřízená hlavním městem Prahou.

⁸ Zákon č. 1/2005 Sb., kterým se mění zákon č. 243/2000 Sb., o rozpočtovém určení výnosů některých daní územním samosprávným celkům a některým státním fondům (zákon o rozpočtovém určení daní), ve znění pozdějších předpisů, a některé další zákony. Částka 1 Sbírkový zákonů 2005, str. 1 – 6.

Finanční částky, které přešly ze státu na kraje v roce 2005 a které byly skutečně kraji na RF přiděleny v roce 2005 a vývoj přidělování těchto prostředků až do roku 2015 (v tisících Kč), tabulka 46.

Kraj	2005 stát	2005 kraj	2006 kraj	2007 kraj	2008 kraj	2009 kraj	2010 kraj	2011 kraj	2012 kraj	2013 kraj	2014 kraj	2015 kraj
PHA	2,9	2,9	3,0	3,0	2,9	2,7	2,6	2,2	2,1	2,4	2,2	2,4
SČ	19,3	15,8	15,8	15,8	16,0	16,0	7,2	7,0	7,5	10,0	10,0	10,2
JČ	11,8	11,2	13,5	13,0	13,0	13,0	10,0	11,0	11,0	11,0	11,0	11,0
PL	8,6	6,0	6,5	7,0	7,5	8,0	7,6	6,7	6,0	5,5	5,5	6,0
KV	3,7	3,7	4,0	4,0	4,0	3,9	3,7	3,7	3,6	3,6	3,6	3,7
ÚL	10,2	10,2	7,5	8,0	8,0	8,0	8,0	8,0	8,0	7,8	7,5	8,0
LB	5,3	5,3	4,5	5,0	5,3	5,4	5,4	5,4	5,5	5,5	5,5	5,6
HK	8,8	8,8	8,8	8,8	10,1	10,1	9,4	9,2	8,3	6,0	6,0	6,2
PA	8,2	8,2	8,3	7,0	7,2	7,2	5,9	5,9	4,0	4,0	4,0	6,0
VYS	10,2	10,1	10,1	10,4	10,7	11,1	9,5	9,4	9,4	9,4	9,4	9,4
JM	13,6	14,1	14,4	14,4	14,4	14,5	13,5	13,5	13,5	13,5	13,2	13,5
OL	9,9	9,9	10,2	10,2	10,2	10,3	9,3	9,3	9,3	9,0	9,0	9,0
ZL	8,6	8,6	8,7	8,9	9,5	9,7	10,0	9,8	6,8	6,8	6,8	6,8
MS	12,6	12,6	12,8	12,8	13,2	13,7	13,7	13,7	14,1	14,1	14,4	14,4
Cel.	133,5	127,2	128,2	128,4	132,1	133,5	115,7	114,8	109,1	108,6	108	112,1



Můžeme tak hovořit o prvním pozitivním obratu ve vývoji financí od roku 2010, kdy začalo docházet ke každoročnímu setrvalému poklesu objemu financí na výkon RF. To samozřejmě znamenalo nelehkou situaci pro výkon RF a následně pro předpokládaný růst či udržení úrovně knihovnických a

informačních služeb poskytovaných knihovnami v malých místech. Krajské a regionální rozdíly v kvalitě veřejných knihovnických a informačních služeb prokazatelně souvisí s výší krajských dotací. Je třeba zdůrazňovat, že v krajích, v nichž k výraznému snížení došlo, znemožňovala snížená dotace krajským knihovnám naplňovat povinnosti plynoucí jim ze zák. č. 257/2001 Sb., knihovní zákon, § 11, odst. 3., současně bránila knihovnám dosáhnout cílů schválených v Krajských koncepcích rozvoje veřejných knihoven i cílů. Z hlediska celé ČR tato situace negativně ovlivňovala kontinuální rozvoj RF a prohloubila mezikrajové rozdíly v podmínkách pro poskytování VKIS.

Průměrná částka na 1 knihovnu v krajích v roce 2015 v Kč (po úpravách původních rozpočtů, tj. vypočtena z nákladů), tabulka 47.

Kraj	Na 1 knihovnu v Kč
PHA	27 045
SČ	5 438
JČ	8 195
PL	5 466
KV	13 826
ÚL	12 040
LB	11 599
HK	6 611
PA	6 429
VYS	7 350
JM	8 746
OL	8 473
ZL	7 747
MS	16 615
ČR	8 424

V roce 2015 činila průměrná částka krajské dotace na 1 obsluhovanou knihovnu 8 424 Kč. V předchozím roce to bylo 8 122 Kč, v roce 2012 pak 8 208 Kč, v roce 2009 dokonce 9 984 Kč na 1 obsluhovanou knihovnu⁹. Hluboko pod průměrnou částkou se pohybují částky ve Středočeském, Plzeňském a Pardubickém kraji.

⁹ Výši průměrných výdajů na regionální funkce propočtené na jednu knihovnu je nutné hodnotit vždy s vazbou na počet obyvatel. Původní rozdělení dotací na kraje se řídilo nejen počtem obsluhovaných knihoven, ale také počtem obyvatel v poměru 45 % (počet knihoven) ku 55 % (počet obyvatel).

Celkové náklady ze všech sledovaných zdrojů na RF v krajích za rok 2015 (v Kč), tabulka 48.

Kraj	Náklady z krajské dotace	Náklady z jiných zdrojů	další podpora z krajů	celkem ze všech zdrojů	Obce na své KF	Celkové nákl. + KF obcí	příspěvky obcí na VF	všechny zdroje+ KF a VF
PHA	2 404 039	0	0	2 404 039	0	2404039	0	2404039
SČ	10 212 199	253 647	0	10 465 846	0	10465846	0	10465846
JČ	11 000 000	438 863	90 000	11 528 863	492127	12020989	71636	12092625
PL	6 000 000	1 492 432	60 000	7 552 432	168263	7720695	564261	8284956
KV	3 686 895	0	20 000	3 706 895	242300	3949195	491210	4440405
ÚL	8 000 000	248 106	0	8 248 106	1389605	9637711	651799	10289510
LB	5 645 000	5 297	0	5 650 297	1961445	7611742	0	7611742
HK	6 200 000	1 018 319	0	7 218 319	148022	7366341	1411325	8777666
PA	6 000 000	1 696 430	0	7 696 430	0	7696430	691818	8388248
VYS	9 392 000	262 442	0	9 654 442	81134	9735576	66000	9801576
JM	13 450 000	1 886		13 451 886	2636330	16088216		16088216
OL	9 000 000	96 200	89000	9 185 200	2058521	11243721	243759	11487480
ZL	6 800 000	2 800 000	0	9 600 000	1667647	11267647	0	11267647
MS	14 400 000	335 213	104000	14 839 213	5382188	20221401	527687	20749088
Celkem	112 190 133	8 648 835	363 000	121 201 968	16 227 582	137 429 551	4 719 495	142 149 046

Zatímco zastupitelstva krajů přidělila knihovnám na RF částku 112 190 133 Kč, knihovny vykázaly čerpání RF 112 206 533 Kč. **Zároveň byly RF financovány i z jiných zdrojů, např. ze zdrojů vlastních, v celkovém objemu 8 648 835 Kč** a z dalších krajských dotací (grantů) v objemu 363 000 Kč (ještě v roce 2009 činila tato částka 4 558 500 Kč). Jak již bylo zmíněno, například ve **Zlínském kraji** jdou finance na výkon RF krajské knihovny přímo z rozpočtu krajské knihovny (2,8 mil. Kč), také v Plzeňském kraji, Královéhradeckém a Pardubickém kraji jsou částky na výkon RF z vlastních zdrojů KK poměrně vysoké.

Na realizaci RF v roce 2015 bylo ze všech uvedených zdrojů vynaloženo celkem 121 201 968 Kč, zatímco v roce 2014 117 353 503 Kč. Přičteme-li i finanční částky obcí na nákup KF vlastních knihoven a jejich zpracování, které činily dohromady **16 227 582 Kč**, pak je **výsledná suma 137 429 551 Kč**. **V roce 2014 činila tato částka 132 734 122 Kč**, v roce 2009 pak 156 455 281 Kč.

Počínaje rokem 2009 vykazují KK a PK i příspěvky obcí na společně využívaný výměnný fond.

V roce 2015 vzrostla tato částka dost podstatně, a to na 4 719 495 Kč ze 4 522 813 Kč, které představovaly spoluúcast obcí na nákupu VF v roce 2014. S přičtením příspěvku obcí na VF bylo na RF v roce 2015 v celkovém součtu za ČR vynaloženo **142 149 046 Kč**.

Financování knihovních fondů

V roce 2015 **PK a KK** nakupovaly a zpracovávaly **KF do kmenových fondů** obsluhovaných knihoven **z prostředků obcí v celkovém objemu 16 227 583 Kč**, tabulka 49.

Rok	Celkem na nákup i zpracování KF obcí	Na nákup KF pro knihovny (z prostředků obcí)	Na zpracování KF pro knihovny (z prostředků obcí)
2005	16 907 706	16 079 013	828 694
2006	15 280 850	14 313 663	967 187
2007	16 265 076	14 247 961	2 017 115
2008	18 243 938	16 195 776	2 048 162
2009	13 878 727	12 836 448	1 042 279
2010	13 447 735	12 405 113	1 042 623
2011	15 273 950	13 807 561	1 466 389
2012	14 675 746	13 399 334	1 276 411
2013	13 796 072	12 368 497	1 427 575
2014	15 380 503	13 393 841	1 986 778
2015	16 227 583	14 464 624	1 769 958

Sumář vyúčtování hospodaření v roce 2015 za všechny kraje ČR celkem je Přílohou č. 1.

Částky, které knihovny získaly **z jiných krajských dotací, vedle dotací na RF, sledujeme od roku 2007**. Z tohoto zdroje bylo získáno **v roce 2015 celkem 363 000 Kč**, v roce 2014 348 000 Kč a **v roce 2007 dokonce 6 919 500 Kč**. Tedy i v této oblasti došlo k razantnímu snížení financí, a to o 6,5 mil. Kč (především Středočeský kraj).

Další finanční podpora knihoven z krajských rozpočtů v roce 2015 v jednotlivých krajích (mimo prostředky určené na RF), tabulka 50.

r. 2013	granty mimo RF celkem	granty nejen knihovnám	granty pouze knihovnám
PHA	0	0	0
SČ	0	0	0
JČ	90000	90000	0
PL	60000	60000	0
KV	20000	20000	0
ÚL	0	0	0
LB	0	0	0
HK	0	0	0
PA	0	0	0
VYS	0	0	0
JM	0	0	0
OL	89000	89000	0
ZL	0	0	0
MS	104000	104000	0
Celkem	363 000	363 000	0

Údaje o struktuře čerpání finančních prostředků přidělených z krajských rozpočtů na RF jsou důležitým ukazatelem, jak je dotace vynakládána. Velké pozornosti se těší údaje o částce věnované na doplňování

VF a částce na mzdy pracovníků RF. Ve snaze o šetrné vynakládání krajských dotací jsou stanovovány horní limity, či povinně dosažitelná procenta pro vynakládání prostředků na doplňování VF nebo na mzdy. Od jejich výše se odvíjí i další funkčnost služeb RF.

Procentuální vyjádření těchto dvou stěžejních položek je sledováno již od samého počátku trvání Programu RF. Tyto údaje je však třeba využívat velmi citlivě a s ohledem na celkovou situaci v konkrétním kraji. Také částka „mzdové náklady“ je v procentuálním vyjádření části celkové dotace, která je nedostatečná, údajem zcela zkreslujícím. Za těchto okolností by bylo optimální, aby metodik měl co nejnižší vzdělání, byl co nejmladší – tedy měl nízké tarifní zařazení. Nastala by situace, kdy nízké náklady jsou nadřazovány funkčnosti samotných služeb v rámci RF.

Procentuální vyjádření struktury celkových nákladů v krajích v roce 2015, tabulka 51.

Kraj	na nákup VF v %	mzdové náklady v %	ostatní nákl. v %
PHA	6%	56%	38%
SČ	26%	48%	26%
JČ	23%	50%	27%
PL	31%	47%	21%
KV	23%	53%	24%
ÚL	22%	53%	25%
LB	19%	55%	26%
HK	17%	50%	33%
PA	36%	24%	39%
VYS	32%	45%	23%
JM	26%	47%	26%
OL	20%	44%	36%
ZL	18%	51%	31%
MS	31%	45%	24%
ČR	24%	48%	28%

Srovnání nákladů na nákup VF v letech 2005, 2009, 2014 a 2015 v krajích v KČ, tabulka 52.

Kraj	2005	2009	2014	2015	rozdíl 2015/2014
PHA	190 679	238 911	133 812	155 517	21 705
SČ	4 947 402	6 448 005	2 682 252	2 666 548	-15 704
JČ	2 710 540	3 906 206	2 776 307	2 579 066	-197 241
PL	1 744 063	2 458 784	1 693 737	1 883 695	189 958
KV	693 443	696 176	871 589	841 738	-29 851
ÚL	2 490 208	1 974 661	1 829 599	1 793 153	-36 446
LB	712 667	944 005	1 042 810	1 054 504	11 694
HK	2 679 934	2 862 473	1 325 701	1 071 413	-254 288
PA	3 477 761	3 718 069	1 233 104	2 183 451	950 347
VYS	4 266 437	4 459 970	2 967 323	2 970 757	3 434
JM	3 753 521	3 707 243	3 779 495	3 547 232	-232 263
OL	2 941 623	2 649 138	1 770 975	1 795 762	24 787
ZL	1 292 356	1 483 758	1 225 106	1 229 085	3 979
MS	3 465 750	3 898 643	4 612 688	4 413 824	-198 864
ČR	35 366 384	39 446 042	27 944 497	28 185 745	241 248

V roce 2015 došlo k navýšení finančních prostředků na nákup VF o 241 248 Kč, což stále představuje o 7,4 mil. Kč méně, než bylo na nákup VF vynaloženo v roce 2005, oproti roku 2009 dokonce 11,5 mil. Kč.

Přehled o finančních objemech vynaložených na doplňování VF v letech v jednotlivých krajích v procentuálním vyjádření z celkových nákladů (krajských dotací) na RF a ve srovnání mezi kraji je obsahem následující tabulky 53. Viz Příloha č. 4.

Procentuální vyjádření částky na VF v jednotlivých krajích, tabulka 53.

	v roce 2005	v roce 2009	v roce 2014	v roce 2015
PHA	7%	9%	6%	6%
SČ	31%	40%	27%	26%
JČ	24%	30%	25%	23%
PL	29%	31%	31%	31%
KV	19%	18%	24%	23%
ÚL	25%	25%	24%	22%
LB	13%	17%	19%	19%
HK	30%	28%	22%	17%
PA	43%	52%	31%	36%
VYS	42%	40%	32%	32%
JM	27%	26%	29%	26%
OL	30%	26%	20%	20%
ZL	15%	15%	18%	18%
MS	28%	28%	32%	31%
ČR	28%	30%	26%	24%

Náklady z krajských dotací na nákup VF byly v roce 2015 středem velkého zájmu. Je třeba si uvědomit, že zájem o cirkulaci VF je trvalý a blíží se počtu všech obsluhovaných knihoven zřízených malými obcemi. Je jedním z hlavních nástrojů při plnění základních cílů a významu RF. Bez dostatečně velkého, obsahově a tematicky pestrého a především aktuálního, to znamená nepřetržitě doplňovaného VF, dochází v některých krajích k poklesu kvality RF a tím kvality VKIS obyvatelům obcí.

V některých krajích existuje závazné procento (nebo jinak určený parametr) ze strany krajů při stanovování zásad a podmínek čerpání krajských dotací na RF, např. v krajích Plzeňském či Jihomoravském.

Vývoj poměru financování VF z hlediska zdrojů v letech 2009, 2014 a 2015 zachycuje tabulka 54 za celou ČR.

Náklady na nákup VF z ...	2009	2014	2015	Rozdíl 2015/2014
Z krajských dotací	39 446 042	27 944 497	28 185 745	241 248
Z jiných zdrojů	1 299 178	3 527 454	3 677 567	150 113
Z příspěvků obcí na VF	2 381 507	4 522 813	4 719 495	196 682
Celkem ze všech zdrojů	43 126 727	35 994 764	36 582 807	588 043

Pokud by krajská dotace na výkon regionálních funkcí měla stoupající tendenci jako v letošním roce, mohlo by být postupně upouštěno od vícezdrojového financování regionálních funkcí, především výměnných fondů. V některých krajích tvoří jiné zdroje, především ty od obcí, nezanedbatelnou část.

Kraje by se však neměly zbavovat odpovědnosti za stav VKIS na svém území a postupně celou tíži přenášet na obce. To by vedlo k samotnému popření ideje Programu RF.

Mzdové náklady

Finanční zabezpečení RF mělo vliv na celou řadu charakteristik výkonu RF v hodnoceném roce. Za velmi důležitou a výkon ovlivňující je třeba považovat **výši mzdových nákladů a na ní závislý počet pracovních úvazků**. Údaje o mzdových objemech je třeba posoudit zároveň s počtem pracovních úvazků.

Srovnání mzdových nákladů v krajích v letech 2005, 2009, 2014 a 2015 (v Kč), tabulka 55.

kraj	2005	2009	2014	2015	rozdíl 2015/2014
PHA	1 456 000	1 411 747	1 477 581	1 335 674	-141 907
SČ	6 226 862	5 584 583	4 620 478	4 854 983	234 505
JČ	4 907 522	5 498 031	5 272 367	5 495 179	222 812
PL	2 380 572	3 200 790	2 602 011	2 840 550	238 539
KV	1 941 996	2 112 345	1 880 758	1 969 742	88 984
ÚL	4 676 618	3 797 066	3 873 623	4 233 563	359 940
LB	2 880 662	2 844 825	2 988 925	3 110 919	121 994
HK	3 454 456	4 176 649	2 730 211	3 094 131	363 920
PA	2 031 879	1 271 092	1 311 818	1 463 644	151 826
VYS	3 509 168	3 807 112	4 160 935	4 238 059	77 124
JM	5 580 731	6 465 458	6 044 068	6 380 173	336 105
OL	3 268 642	4 001 559	3 438 524	3 934 621	496 097
ZL	3 637 994	4 470 770	3 414 214	3 449 377	35 163
MS	5 062 318	6 319 993	6 317 584	6 493 704	176 120
Celkem	51 015 420	54 962 020	50 133 097	52 894 318	2 761 221

Od roku 2010 do roku 2014 měla mzdová složka krajské dotace na RF klesající tendence. V roce 2015 došlo k navýšení mezd za celou ČR o 2 761 221 Kč. To souvisí se zákonným navýšením tarifních platů státních zaměstnanců v roce 2015.

5. Služby poskytované knihovnami v rámci programu regionálních funkcí

a) Poradenská a konzultační služba

Poradenská a konzultační činnost je velmi účinnou a úspěšnou službou, která zásadně ovlivňuje úroveň a dostupnost služeb v knihovnách obcí i měst v regionech a je účinným nástrojem k prosazování cílů střednědobých i dlouhodobých plánů PK a KK. Ze sedmi standardizovaných služeb je tradičně službou nejvyhledávanější.

O konzultace projevují zájem všechny typy základních knihoven od obecních s „dobrovolným“ knihovníkem až po knihovny profesionalizované a knihovny s odborným zaměřením. Vedle klasických forem osobních jednání a telefonických dotazů je využívána elektronická pošta a další možnosti, které ICT nabízejí, např. tzv. elektronická metodika. Počet konzultací je i projevem ustálení RF v regionech a projevem důvěry knihovníků a provozovatelů obsluhovaných knihoven k metodikům a jejich práci. Vedle širokého spektra běžných odborných dotazů ovlivňují výsledky i témata úkolů

souvisejících s aktuálními celorepublikovými trendy a cíli (Koncepce rozvoje knihoven ČR na léta 2011 - 2015¹⁰). Obsahem této funkce je nejširší spektrum odborných knihovnických témat počínaje těmi základními, až po témata nová či vysoce specializovaná, témata z oblasti organizační, legislativní atd.

Nejčastěji uváděná témata konzultací a poradenských služeb se v průběhu let mění a část naopak zůstává stejná. Charakteristická témata jednotlivých let či období, počínaje rokem 2002, byla opakovaně a v téměř plném výčtu uváděna ve Výročních zprávách RF. Tabulka 8.

	témata konzultací
2015	automatizace knihoven, příprava žádostí o dotace, zavádění nových katalogizačních pravidel RDA, podpora kulturních a komunitních akcí, modernizace interiérů knihoven, umístění knihoven elektronické, zvukové knihy v knihovnách, e-výpůjčky, jednání s obcemi – vícezdrojové financování VF, povinnosti knihoven spojené s autorským právem seznamování odborné veřejnosti s jednotlivými úkoly a kroky při naplňování Koncepce rozvoje knihoven, sociální sítě webové stránky knihoven ekonomicko-právní otázky

Vývoj v ČR během let 2005, 2009, 2014 a 2015 ilustruje tabulka 9, viz grafy v Příloze č. 3.

	2005	2009	2014	2015	rozdíl 2015/2014
Počet obslužených knihoven	6 395	6 553	6 149	6 100	-49
Počet poskytnutých konzultací	19 988	21 420	19 502	18 786	-716
Počet metodických návštěv	11 550	12 004	11 056	10 283	-773

Oproti roku 2014 došlo opět k **poklesu ve všech ukazatelích** – bylo obsluženo méně knihoven (o 49), bylo poskytnuto méně konzultací (o 716) a bylo vykonáno méně metodických návštěv (o 773). S omezováním finanční dotace na výkon RF, byly knihovny nuceny mj. omezovat výjezdy po svých obsluhovaných knihovnách, při nichž se uskutečňuje největší počet konzultací a samozřejmě metodických návštěv.

¹⁰ Dostupné na <http://ukr.knihovna.cz/koncepce-rozvoje-knihoven-cr-na-leta-2011-2015/>

Vývoj počtu konzultací v jednotlivých krajích v letech 2005, 2009, 2014 a 2015, tabulka 10.

Kraj	r. 2005	r. 2009	r. 2014	r. 2015	rozdíl 2015/2014
PHA	207	256	158	204	46
SČ	1873	2138	1662	1065	-597
JČ	3493	2965	3007	2765	-242
PL	1225	1007	859	834	-25
KV	319	342	326	268	-58
ÚL	885	921	962	1069	107
LB	327	427	616	661	45
HK	2082	3137	1686	1669	-17
PA	1912	1907	2117	2150	33
VYS	1035	1193	1304	1376	72
JM	1421	1820	2173	2027	-146
OL	2271	1995	1746	1785	39
ZL	1683	1828	1935	1798	-137
MS	1255	1484	951	1115	164
Ø ČR	1428	1530	1393	1341	-52

Největší pokles počtu konzultací vykázal kraj Středočeský, Jihočeský, Jihomoravský, a Zlínský. K mírnému nárůstu došlo v krajích Moravskoslezský, Ústecký a Vysočina.

Počet metodických návštěv v jednotlivých krajích v letech 2005, 2009, 2014 a 2015, tabulka 11.

Kraj	r. 2005	r. 2009	r. 2014	r. 2015	rozdíl 2015/2014
PHA	91	91	133	98	-35
SČ	1144	1161	1139	675	-464
JČ	1553	1724	1518	1586	68
PL	1235	1209	969	902	-67
KV	651	513	420	462	42
ÚL	473	576	604	579	-25
LB	888	736	695	604	-91
HK	987	1123	758	683	-75
PA	412	438	504	459	-45
VYS	906	1199	1189	1290	101
JM	1025	871	883	842	-41
OL	957	782	658	630	-28
ZL	874	1004	1051	936	-115
MS	354	577	535	537	2
Ø ČR	825	857	790	735	-55

Největší pokles počtu metodických návštěv vykázal kraj Středočeský, Zlínský a Liberecký. Naopak k nárůstu došlo v kraji Vysočina, Jihočeský a Karlovarský.

Jakým způsobem probíhá využívání této služby v jednotlivých krajích, ilustrují níže uvedené citace z výročních zpráv některých krajů.

Královéhradecký:

Poradenskou službu si vyžádalo 88 % obsluhovaných knihoven. Počet metodických návštěv i individuálních konzultací zůstal na úrovni předešlého roku, kdy se výkony snížily v důsledku úsporných opatření. Stálá přítomnost metodika na e mailu nebo mobilu vede ke stoupajícímu počtu žádostí o kratší informace, ale tyto rady se neevoluují a zatím do výkonů nezahrnují. V roce 2015 se metodicky nejčastěji zabývaly tématy budování výměnných fondů, financování nákupu výměnných fondů, regionální knihovnické systémy, webové stránky knihoven, granty, e-knihy, katalogizační pravidla RDA.

Jihočeský:

JVK i pověřené knihovny pomáhaly s přípravou žádostí o dotace, které podporují rozvoj knihovnických služeb, např. VISK či Knihovna 21. století. V rámci dotačního programu VISK3 pokračuje automatizace neprofesionálních knihoven, zlepšuje se technické vybavení a rozšiřuje se využití on-line služeb. Program Knihovna 21. století pomáhá se zlepšováním služeb knihoven pro handicapované návštěvníky a s podporou kulturní a vzdělávací činnosti. Knihovny dále využívají i dotační programy Jihočeského kraje na podporu kulturních aktivit.

Vysočina:

Konzultace byly poskytovány knihovníkům zejména při zpracování statistiky, tvorbě nových webových stránek knihoven (využití projektu <http://webovky.knihovna.cz>), automatizaci knihoven a při sestavování žádostí o dotace. Poskytnuté konzultace (kratší než půlhodinové) nebyly evidovány. Metodické návštěvy byly zaměřené zejména na praktickou pomoc při automatizaci knihoven, aktualizaci kmenových fondů knihoven a větší pozornost byla věnována i základním knihovnám se specializovaným fondem (zejména Pedagogické knihovně v Havlíčkově Brodě a školní knihovně v Základní škole Příbyslav).

Olomoucký:

Vedle zpracování statistiky, které je dáno zákonem, a cirkulace knižních souborů, je poradenská a konzultační činnost nejžádanější službou RF a jako taková je jejich nosnou částí. Oproti loňskému roku počet proběhnutých konzultací mírně vzrostl, ač počet obsluhovaných knihoven zůstal vyrovnaný. Důvodů může být několik, jako nejpravděpodobnější se jeví změna katalogizačních pravidel na RDA, ke které došlo k 1. 5. 2015.

Moravskoslezský:

V roce 2015 bylo poskytnuto 1 115 konzultací. Část byla poskytnuta i starostům obcí a pracovníkům obecních úřadů. Velmi dobrý ohlas má poznávání dobře stavebně i designově řešených knihoven v kraji. To je zdrojem inspirace pro obce, které se připravují na změnu stavebních i prostorových podmínek knihovny. Starostové obcí Bolatice a Žabeň navštívili knihovny v Petřvaldě, Velké Polomi a pobočky Knihovny města Ostravy.

Výsledky a výkonové ukazatele za rok 2015 v jednotlivých krajích, tabulka 12.

Kraj	Obsloužené knihovny	Konzultace/ 1 obslouž. knihovna	Metod. návšt./ 1 obslouž. knih.	Obsluhované knihovny	Konzultace/ 1 obsluh. knih.	Metod. návšt./ 1 obsluh. knih.
PHA	40	5,1	2,5	40	5,1	2,5
SČ	793	1,3	0,9	845	1,3	0,8
JČ	645	4,3	2,5	604	4,6	2,6
PL	494	1,7	1,8	494	1,7	1,8
KV	120	2,2	3,9	120	2,2	3,9
ÚL	327	3,3	1,8	299	3,6	1,9
LB	257	2,6	2,4	219	3,0	2,8
HK	390	4,3	1,8	422	4,0	1,6
PA	465	4,6	1,0	420	5,1	1,1
VYS	569	2,4	2,3	575	2,4	2,2
JM	606	3,3	1,4	692	2,9	1,2
OL	589	3,0	1,1	478	3,7	1,3
ZL	391	4,6	2,4	395	4,6	2,4
MS	414	2,7	1,3	390	2,9	1,4
ČR	436	3,2	1,9	428	3,4	2

Standard

Novelizovaný standard služeb RF doporučuje vykonat metodickou návštěvu v každé obsluhované knihovně 2x ročně. Celostátní průměr v roce 2015 měl hodnotu 2 metodické návštěvy na 1 obsluhovanou knihovnu. Standard v tomto směru splnily kraje Praha, Jihočeský, Karlovarský, Liberecký, Vysočina a Zlínský. V ostatních krajích se standard nedaří naplňovat v souvislosti s krácením dotací na výkon RF (Pardubický, Královéhradecký a dalších), některé kraje (Středočeský) mají nadprůměrný počet knihoven v kraji a v souvislosti se snížením dotace tak zaznamenáváme poklesy.

Konzultace probíhají dle potřeby, v roce 2015 průměrně obslužená knihovna se svou pověřenou knihovnou konzultovala knihovnickou problematiku 3 x.

b) Statistika knihovnických činností

Počátkem roku 2015 byl proveden pravidelný sběr statistických údajů o knihovnách za rok 2014 (vyplnění výkazů Kult (MK) 12-01), dle zákona č. 89/1995, o státní statistické službě. Krajské a pověřené mají za úkol kontrolovat správnost údajů, pověřené knihovny navíc výkazy za své knihovny vkládají do elektronické databáze NIPOS. Velkou výhodou stále mají kraje, které využívají program StatExcel SVK HK, který umožňuje jednorázový import údajů za každou vykazující jednotku. Pro tyto knihovny to znamená zjednodušení administrativní práce a navíc možnost odstranění chyb. V případě automatizace obsluhovaných knihoven a využívání dálkového přístupu mají možnost pomoci knihovníkům i elektronickou cestou. Evidenci a vykazování statistických údajů za knihovny a také případným změnám v ročním vykazování je věnována pozornost na poradách i seminářích, na internetových stránkách některých pověřených knihoven jsou umístěny metodické pomůcky. Krajské i pověřené knihovny se každoročně snaží vysvětlovat důvody co nejpřesnější evidence a vykazování a seznamují knihovny i s tím, jak shromážděné údaje využít k dalšímu hodnocení a plánování vlastního rozvoje. Většina krajských knihoven zpracovává také krajské statistické sumáře, sleduje plnění indikátorů Standardu VKIS¹¹ a s výsledky seznamuje jak knihovníky, tak jejich provozovatele. Mnohé

¹¹ Standard VKIS

pověřené knihovny s výsledky pravidelně seznamují provozovatele obsluhovaných knihoven. Seznamují také s možnostmi využití statistických údajů např. v Benchmarkingu knihoven nebo v rámci hodnocení Standardu VKIS.

V roce 2015 byla pomoc se statistickým výkazem za rok 2014 poskytnuta **5 953 knihovnám** a jejich zřizovatelům. Zpracováno bylo celkem **5 983 statistických výkazů**. Krajské a pověřené knihovny musí věnovat pozornost nejen kvalitě zpracovávaných statistických údajů, ale zároveň systematicky pečovat o jednotnost vykazovaných údajů, respektování pokynů k vyplňování formulářů, sledovat údaje o nových formách služeb (především on-line služby) a pečovat o příslušný SW tak, aby statistický formulář byl uživatelsky přívětivý a aby sledované údaje byly v konečném výsledku co nejúplnější a spolehlivé. Mnohé knihovny vykonávající RF zpracovaly nejrůznější pomůcky a vystavily je na svých webech. Vedle ucelených průběžně aktualizovaných a doplňovaných informací na webu KI NK ČR¹² jsou to např. elektronická verze Deníku knihovny – na webech pověřených a krajských knihoven.

Statistika v jednotlivých krajích a průměrné hodnoty této činnosti v roce 2015 vyjadřuje tabulka 13.

Kraj	Počet obslužených knihoven	Počet zpracov. statistických výkazů	Počet zpracov. výkazů na 1 metodika
PHA	40	40	17
SČ	842	840	50
JČ	610	664	28
PL	493	593	43
KV	119	121	16
ÚL	286	296	18
LB	219	239	21
HK	385	411	27
PA	426	426	53
VYS	582	572	34
JM	675	680	27
OL	1017	464	23
ZL	398	324	19
MS	340	310	12
Ø ČR	459	427	28

Standard byl splněn téměř všemi knihovnami, které vykonávají RF na území ČR, a to jak ve strategickém cíli, tak periodicitě. Celostátně je i nadále aktuální pravidelné proškolení a pomoc obsluhovaným knihovnám nejen v malých obcích, ale i knihovnách profesionálních. Je nezbytné pravidelně informovat o tématu na poradách či seminářích před koncem kalendářního roku či hned na začátku roku následujícího. Správné a jednotné přistupování k této činnosti zkvalitňuje ve svém důsledku i výsledky takových nástrojů řízení jako jsou Standard VKIS a stále oblíbenější Benchmarking knihoven. Statistické výsledky knihoven jsou vyhodnocovány na krajské úrovni i na úrovni regionů, jejich význam roste i v práci metodiků. Data jsou jednotlivými knihovnami zveřejňována na vlastních webových stránkách, zřizovatelé a provozovatelé knihoven mají k dispozici hodnocení a srovnávání výsledků a činnosti svých knihoven.

¹² Dostupné na: <http://ipk.nkp.cz/statistika-pruzkumy-dokumenty/statistiky>

c) **Vzdělávání knihovníků, semináře, porady**

Vzdělávání knihovníků je prvním krokem k dosažení vytčených cílů programu RF a předpokladem rozvoje knihoven a jejich služeb. Tato činnost je těsně provázána s dalšími programy podporujícími zvyšování kvalifikace knihovníků a s veškerou činností knihoven.

Vzdělávání poskytují krajské a pověřené knihovny formou seminářů, workshopů, přednášek, lekcí, školení, porad a podobně. Krajské knihovny jsou v tomto směru vybaveny vzdělávacími centry, kde jsou schopny zorganizovat celou řadu akcí pro obsluhované knihovny svého kraje. V menší míře pořádají vzdělávací akce také pověřené knihovny. Nabídka vzdělávacích akcí krajských a pověřených knihoven by měla reflektovat Standard VKIS, který stanovuje pracovníci profesionální knihovny absolvovat ročně vzdělávání v rozsahu 48 pracovních hodin a pracovníci neprofesionální knihovny ročně 8 hodin vzdělávání¹³.

Od roku 2005 vykazuje vzdělávací činnost výkyvy co do kvantity. Na druhé straně je potřeba zdůraznit, že knihovny se snaží průběžně hledat nejrůznější nové formy a aktuální témata vzdělávacích akcí.

Závaznosti dalšího vzdělávání a sebevzdělávání knihovníků je stále aktuální otázkou. Přesně jsou pojmenovány a obecně známy překážky, které knihovníkům brání v účasti na vzdělávání, stále však neexistují účinné nástroje, které by mohly významně ovlivnit zájem a účast. Důvodů neuspokojivé situace v oblasti celoživotního vzdělávání je několik a jsou prakticky stejné jako v předešlých letech: snižování finančních prostředků knihoven, a to nejen na RF, malý důraz na celoživotní vzdělávání ze strany zaměstnavatelů, resp. absence oficiálních motivačních nástrojů. Koncepti celoživotního vzdělávání knihovníků, která byla jednou z priorit Koncepte rozvoje knihoven ČR na léta 2011 až 2015, se bohužel stále nepodařilo prosadit. Koncepte by měla řešit různé typy vzdělávání pro knihovníky, jejich závaznost, rozsah, frekvenci a další podrobnosti. Vzdělávání knihovníků a jeho koncepte je opět jedním z témat v nově připravované Koncepti rozvoje knihoven ČR na léta 2016-2020 s výhledem do roku 2025. Mělo by být snahou knihoven (zejména krajských) připravit a přijmout takovou koncepci vzdělávání, která stanoví pro knihovníky jasná pravidla.

Rok 2009 znamenal nejvyšší počet vzdělávacích akcí, účasti knihovníků, i zvýšení celkového rozsahu vyučovacích hodin. Následující léta docházelo k poklesu, který se v posledních letech podařilo částečně zmírnit. V roce 2015 významně poklesl celkový počet obslužených knihoven v oblasti vzdělávání – o 390. Výsledky ostatních ukazatelů se v roce 2015 dařilo udržet, v mnoha případech i navýšit. Především počty vyučovacích hodin a účastníků v rámci RF významně vzrostly.

Obsah a témata vzdělávacích aktivit zpravidla předcházejí realizaci celorepublikového nebo celokrajského cíle RF. Žádaná témata, formy, čas a místo realizace vzdělávacích akcí si již většina krajů zjišťují anketami a dotazníky a současně sledují i přípravu knihovníků na nejbližší cíle a úkoly.

Meziroční rozdíly výsledků za celou ČR jsou zachyceny v následující tabulce 14.

Rok	2005	2009	2014	2015	2015/2014
Počet obslužených knihoven	3 920	3 947	3 691	3 651	-40
Počet všech vzdělávacích akcí	863	987	1 597	1 611	14
z toho: počet akcí v rámci RF	556	628	590	655	65
Počet všech účastníků	11 367	13 921	20 978	20 646	-332
z toho: počet účastníků akcí v rámci RF	6 198	8 259	8 541	9 357	816
Počet všech vyučovacích hodin	6 172	6 525	9 995	9 464	-531
z toho: počet vyuč. hodin v rámci RF	2 817	2 892	2 463	2 870	407

Vzdělávacích akcí pořádaných krajskými a pověřenými knihovnami se v roce 2015 zúčastnilo 3 651 knihoven, tj. o 40 knihoven méně než v roce 2014. Z celkového počtu 1 611 vzdělávacích akcí

¹³ Profesionální knihovna/knihovník – knihovna/zaměstnanec knihovny s otevírací dobou pro veřejnost větší než 15 hodin týdně. Neprofesionální knihovna/knihovník - knihovna/zaměstnanec knihovny s otevírací dobou pro veřejnost nižší než 15 hodin týdně.

(o 14 více než v roce 2014) bylo 655, tj. 40 % uskutečněno právě v rámci regionálních funkcí, a to v rozsahu 2 870 vyučovacích hodin. Tohoto vzdělávání se zúčastnilo 9 357 knihovníků, což je o 816 účastníků více než v roce 2014. V roce 2015 bylo v každém kraji uspořádáno průměrně celých 47 vzdělávacích akcí v rámci RF (v roce 2014 to bylo 42), každé z nich se průměrně zúčastnilo 16 knihovníka (v roce 2014 to bylo také 16). Každá akce trvala průměrně 4,5 vyučovacích hodin (v roce 2014 to bylo 6,3). Graficky je vzdělávání zachyceno v Příloze č. 3.

Vývoj počtu vzdělávacích akcí v rámci RF v krajích v letech 2005, 2009 2014 a 2015, tabulka 15.

Kraj	rok 2005	rok 2009	rok 2014	rok 2015	rozdíl 2015 a 2014
PHA	21	38	22	41	19
SČ	60	46	32	37	5
JČ	51	87	73	103	30
PL	58	42	50	65	15
KV	15	4	4	12	8
ÚL	30	20	29	29	0
LB	25	20	21	17	-4
HK	39	45	38	33	-5
PA	19	26	31	19	-12
VYS	65	56	52	66	14
JM	56	117	109	110	1
OL	54	46	30	33	3
ZL	18	26	43	34	-9
MS	45	55	56	56	0
Ø ČR	40	45	42	47	5

10 krajů ze 14 vykázalo nárůst vzdělávacích akcí v rámci RF, výrazněji kraje Jihočeský, Praha a Plzeňský. Naopak pokles vykázaly kraje Pardubický a Zlínský.

Vzdělávání je třeba posuzovat nejen počtem vykázaných akcí, ale i v souvislosti s dalšími údaji, např. s průměrným počtem účastníků na jedné akci (zájem knihovníků), nebo s průměrnou délkou trvání jedné akce (v počtu vyučovacích hodin. Hodnocení posledních let naznačuje, že možnou cestou je pořádání menšího počtu akcí s delší dobou trvání (v hodinách). Při dobré volbě témat a dodržení standardem požadovaného množství hodin, je akce nejen dostatečně navštívena ale zároveň může být i ekonomicky výhodná.

Údaje o vzdělávání v rámci RF za jednotlivé kraje v roce 2015, tabulka 16.

Kraj	Počet obslužených knihoven	Počet všech vzdělávacích akcí	počet akcí v rámci RF	Počet všech účastníků	počet účast. akcí v rámci RF	Počet všech vyučovacích hodin	počet vyučov. hodin v rámci RF
PHA	14	689	41	5961	31	1655	162
SČ	469	56	37	935	722	298	128
JČ	343	107	103	928	868	415	350
PL	274	70	65	1082	949	251	235
KV	45	49	12	839	247	248	73
ÚL	238	47	29	725	516	380	153
LB	190	31	17	753	488	188	56
HK	208	72	33	822	531	258	105
PA	139	33	19	459	279	139	60

VYS	251	66	66	1572	1572	216	216
JM	702	132	110	1620	686	436	301
OL	184	44	33	715	477	203	147
ZL	313	64	34	1403	784	347	120
MS	281	151	56	2832	1207	4431	765
Průměr / kraj	236	115	47	1 474	668	676	205

Údaje o vzdělávání v rámci RF ukazují, že v některých krajích se o vzdělávání zajímá jen malá část obsluhovaných knihoven. Některé kraje naopak vykazují zájem i těch knihoven, které nejsou příjemci služeb RF, tzn., že nejsou obsluhovanými knihovnami. Jsou to nejrůznější odborné knihovny, počínaje muzejními, přes školní až k vysokoškolským, ústavním a dalším. Nejnižší účast obsluhovaných knihoven vyjádřenou v procentech vykazuje hl. m. Praha, kraje Karlovarský a Pardubický. Viz tabulka 17.

Počet obslužených knihoven, jejichž knihovníci se vzdělávání zúčastnili, se meziročně snížil, a to o 40 knihoven. Vzdělávání se v rámci RF zúčastnili pracovníci 61 % obsluhovaných knihoven, v roce 2014 to bylo 62 %.

Ukazatelé, služby vzdělávání knihovníků v rámci RF, tabulka 17.

Kraj	Počet vyuč. hodin na 1 vzděláv. akci RF	Počet účastníků 1 vzděláv. akce RF	% obsluh. knihoven, které se účastnily
PHA	4,0	1	35%
SČ	3,5	20	56%
JČ	3,4	8	57%
PL	3,6	15	55%
KV	6,1	21	38%
ÚL	5,3	18	80%
LB	3,3	29	87%
HK	3,2	16	49%
PA	3,2	15	33%
VYS	3,3	24	44%
JM	2,7	6	101%
OL	4,5	14	38%
ZL	3,5	23	79%
MS	13,7	22	72%
Průměr	4,5	14	61%

Z celkového počtu uspořádaných vzdělávacích akcí v krajských a pověřených knihovnách v roce 2015 bylo 40 % akcí realizováno v rámci RF, v roce 2014 to bylo 37 % a v roce 2009 66%. To znamená mírný meziroční nárůst. Krajské knihovny zaměřují své vzdělávací aktivity na široké spektrum typů a druhů knihoven, resp. knihovníků. PK vzdělávají většinou knihovníky obecních knihoven a menších profesionalizovaných knihoven. Mnohé vzdělávací formy pro knihovníky obcí - např. instruktáž a trénink - zařazují krajské i pověřené knihovny spíše do programů porad jako krátký vzdělávací blok. Z těchto údajů by mělo vyplývat, že polovina vzdělávacích akcí je určena právě příjemcům regionálních služeb a z prostředků na tyto funkce je zpravidla i hrazena.

Situace a příklady z krajů v roce 2015:

Jihomoravský:

V oblasti vzdělávání knihovníků Jihomoravského kraje v roce 2015 probíhala klasická frontální výuka, zejména praktická školení, tradičně v oblasti statistik, výpůjčního modulu i katalogizace v automatizovaném systému CLAVIUS.

Odborná veřejnost se mohla seznámit s problematikou půjčování e-knih či audioknih v knihovnách, či s pedagogickým minimem pro knihovníky. Realizován byl workshop na téma Knihovnické komunikace.

Moravskoslezský

Z nejzajímavějších akcí: celostátní seminář v Havířově s názvem Knihovna pro všechny (z tohoto semináře byl vydán sborník v tištěné i elektronické podobě), Fundraising a komunikace s médií, Digitální propast a Komunikace s médií. Tradičně u příležitosti Ostravského knižního veletrhu proběhla odborná přednáška, tentokrát zaměřená na téma vývoj čtenářství.

Olomoucký

V roce 2015 bylo uspořádáno pro knihovníky v celém kraji celkem 44 vzdělávacích akcí. Těchto školení se zúčastnilo dohromady 715 knihovnických a informačních pracovníků z celkem 184 knihoven, což je o 103 knihoven méně jak v loňském roce. Důvodem je nutnost důkladně zaškolit katalogizátory a další pracovníky katalogizačních oddělení do nových katalogizačních pravidel RDA. Samostatnou katalogizaci knih provádí pouze profesionální knihovny. Většina pověřených knihoven nabízí školení i přímo ve své knihovně pro knihovníky z regionu. Bohužel počet těchto školení se snižuje. Důvodem je nejen malý zájem knihovníků o tato školení, ale také nedostatek financí či absence vhodných prostor.

Pardubický

Pardubický kraj má na rozdíl od jiných krajů vysoký počet malých profesionálních knihoven, kde pracuje jeden nebo max. 3 knihovníci. Pokud se má v průběhu roku zúčastnit většího počtu vzdělávacích akcí, nesmí mu tyto aktivity překážet v práci, protože pak se zákonitě dostává do konfliktu se zřizovatelem. Vysoký počet vzdělávacích akcí si mohou dovolit navštívit pouze knihovníci větších knihoven, kde lze vzájemně vykompenzovat nepřítomnost jednoho knihovníka zástupem např. vedoucího nebo pracovníka z odd. katalogizace apod.

Porady

Porady jsou prostředkem koordinace, informování a vzájemné výměny názorů a poznatků. V mnohých regionech jsou porady spojovány se vzděláváním, to se týká především obecních knihoven. V roce 2015 bylo v celé ČR uspořádáno **374 porad** (v roce 2014 proběhlo 350 porad), **jichž se zúčastnilo 4 741 knihovníků z 2 322 knihoven** (v roce 2014 to činilo 4 268 účastníků z 2 249 knihoven). Při meziročním srovnání sledujeme nárůst ve všech sledovaných ukazatelích. V roce 2015 uspořádaly knihovny s RF v **každém kraji průměrně 27 porad** (v roce 2014 25 porad). Průměrný počet účastníků jedné porady v roce 2015 nepatrně stoupl na 13 účastníků z 12,5 v roce 2014.

Údaje za jednotlivé kraje v roce 2015 obsahuje následující tabulka 18 (grafické vyjádření v Příloze č. 3)

Kraj	Počet obslužených knihoven	Počet akcí	Počet účastníků celkem (v kraji)	Průměrný počet účastníků na 1 poradě
PHA	16	2	24	12
SČ	159	16	314	20
JČ	169	37	381	10
PL	243	40	397	10
KV	33	11	111	10
ÚL	121	14	146	10
LB	97	17	183	11
HK	184	42	500	12
PA	217	35	366	10
VYS	270	21	332	16
JM	286	40	757	19
OL	212	38	370	10
ZL	80	30	316	11
MS	235	31	544	18
Ø ČR	166	27	339	13

Vývoj počtu uspořádaných porad v období let 2005, 2009, 2014 a 2015 v jednotlivých krajích ČR, tabulka 19.

Kraj	r. 2005	r. 2009	r. 2014	r. 2015
PHA	1	1	2	2
SČ	53	31	13	16
JČ	36	39	37	37
PL	77	49	41	40
KV	9	10	8	11
ÚL	17	17	17	14
LB	18	17	15	17
HK	48	35	35	42
PA	31	39	31	35
VYS	32	25	23	21
JM	43	46	34	40
OL	45	40	38	38
ZL	27	29	30	30
MS	37	80	26	31
Ø ČR	34	33	25	27

Průměrná účast knihovníků na 1 poradě podle krajů, srovnání let 2005, 2009, 2014 a 2015, tabulka 20.

Kraj	v roce 2005	v roce 2009	v roce 2014	v roce 2015	+ - 2015 / 2014
PHA	23	21	14	12	-2
SČ	11	14	18	20	1,6
JČ	11	12	10	10	0,3
PL	7	10	10	10	-0,1
KV	11	9	10	10	0,1
ÚL	10	13	10	10	0,4
LB	12	12	12	11	-1,2
HK	9	11	12	12	-0,1
PA	10	9	10	10	0,5
VYS	10	13	15	16	0,8
JM	17	19	19	19	-0,1
OL	9	10	9	10	0,7
ZL	13	10	12	11	-1,5
MS	12	12	15	18	2,5
Ø ČR	10,5	12,5	12,5	13	0,5

Plnění standardu RF pro oblast vzdělávání

Standard pro vzdělávání stanovuje, aby každý profesionální pracovník absolvoval za rok 48 hodin a dobrovolný knihovník 8 hodin vzdělávání. Jako součást vzdělávání jsou standardizovány i porady s obsluhovanými knihovnami. V každém kraji by měly ročně proběhnout 4 porady ředitelů/pracovníků pověřených knihoven, 2 porady pro knihovníky profesionálních obsluhovaných knihoven a 1 porada pro neprofesionální obsluhované knihovny. Část KK naplnila požadavek 4 porad ředitelů PK ročně, stejně tak je zčásti naplňován i cíl uspořádat 2 porady ročně pro neprofesionální knihovníky a 1 poradu pro neprofesionální knihovníky. Metodici některých krajů považují počet porad i pro profesionální knihovny za vysoký, v jiných krajích je počet porad i překračován (bývá zpravidla tematicky zaměřen). Přetrvávají obtíže s účastí knihovníků malých, ale i větších profesionálních knihoven, tedy knihoven s jedním knihovníkem, kde neexistuje zastupitelnost.

d) Tvorba výměnných fondů, jejich cirkulace a distribuce

Půjčování souborů knih z výměnných fondů je velmi populární služba, kterou knihovny a jejich zřizovatelé velmi oceňují. Výměnný fond je specifickým druhem knihovního fondu. Budují jej krajské a pověřené knihovny pro své obsluhované knihovny z krajské dotace. Výměnné fondy se staly nezbytným prostředkem ke zkvalitňování dostupnosti dokumentů a informací v nich obsažených a ke stírání rozdílů v kvalitě služeb knihoven ve městech a v malých obcích. Tím, že výměnný fond cirkuluje po knihovnách, je jeho budování a využívání efektivní a ekonomické.

Původně výměnné fondy pomáhaly především těm obcím, které neměly takový finanční potenciál, aby jejich knihovna byla dostatečně „atraktivní“ a nakupovala žádané nové knihy. Poslední roky je stále hojněji využívají i ty obce, které sice financují nákup knih a dalších dokumentů ve své knihovně, avšak není pro ně hospodárné doplňovat jej v takové šíři, jakou zajišťují cirkulující soubory z výměnných fondů. To všechno jsou, jak ostatně potvrzují několikaleté výsledky, důležité argumenty pro další realizaci této služby a její upevnění v souvislosti s ekonomickými problémy. V mnoha krajích je snižování krajské dotace v minulých letech stále patrné. Vícezdrojové financování výměnných fondů, ke kterému bylo mnoho krajů nuceno z úsporných důvodů přejít, stále funguje a probíhá. Na výměnný fond přispívají obce, vlastnictví knih je pak smluvně ošetřeno, přispívají i pověřené a krajské knihovny ze svých rozpočtů a využívají se i jiné zdroje.

Tvorba výměnného fondu

K 31. 12. 2015 dosáhly výměnné fondy v rámci celé ČR objemu **3 441 871 knihovních jednotek** (dále k. j.). Objem nově nakoupených k. j. několik předešlých let klesal, až rok 2013 znamenal nejen pozastavení, ale i nárůst ročního přírůstku. K tomuto obratu jednoznačně přispělo zvýšení částky na doplnění VF ze strany obcí i z tzv. jiných zdrojů. Znamená to, že pro každou obslouženou knihovnu bylo k dispozici průměrně 651 k. j. výměnného fondu. Průměrně je v každém kraji ČR k dispozici výměnný fond o velikosti necelých 246 tisíc k. j. V roce 2014 to bylo 237 tisíc k. j. Roční přírůstek VF činil 198 821 k. j., zatímco v roce 2014 to bylo 190 014 k. j.

Finanční zdroje na doplňování VF jsou trojího druhu: z krajských dotací, z jiných zdrojů (včetně vlastních) a z příspěvků obcí.

Vývoj vícezdrojového financování VF z hlediska zdrojů v letech 2009, 2014 a 2015, tabulka 21.

Náklady na nákup VF z ...	2009	2014	2015	rozdíl 2015/2014
Z krajských dotací	39 446 042	27 944 497	28 185 745	241 248
Z jiných zdrojů	1 299 178	2 286 638	2 019 574	-267 064
Z příspěvků obcí na VF	2 381 507	4 522 813	4 719 495	196 682
Celkem ze všech zdrojů	43 126 727	34 753 948	34 924 814	170 866

Finanční částka za celou ČR věnovaná z krajských dotací na RF na nákup VF v roce 2015 činila **28 185 745 Kč**, tj. **o 241 248 Kč více než v roce 2014**. Částka za rok 2015 představuje **25 %** z celkových krajských dotací na RF (v roce 2014 26 % a v roce 2013 26,5 %). Velmi zajímavý je vývoj finanční částky v jednotlivých krajích v letech 2005, 2009, 2014 a 2015 (viz tabulky dále a grafy v Příloze č. 8). VF byl i v roce 2015 **doplňován nejen z finančních prostředků krajů ale i z prostředků obcí, na což je v některých krajích kladen stále větší důraz**. V roce 2015 bylo takových krajů 9, stejně jako v roce 2014. Praha, Středočeský, Liberecký, Zlínský a Jihomoravský kraj doplňovaly VF v roce 2015 bez pomoci obcí.

V roce 2015 došlo k mírnému navýšení krajské dotace na výkon RF (viz kapitola 5. Hodnocení financování RF), což pomohlo k mírnému meziročnímu nárůstu v doplňování výměnných fondů z celorepublikového pohledu.

Meziroční rozdíly ukazatelů budování výměnného fondu v ČR znázorňuje tabulka 22.

Výměnný fond	2014	2015	+/-
Stav výměnného fondu k 31.12 v k. j.	3 312 791	3 441 871	129 080
Roční přírůstek VF	190 014	198 821	8 807
Zakoupeno z dotace na RF (v k. j.)	136 999	153 683	16 684
Zakoupeno z prostředků obcí (v k. j.)	24 603	25 487	884
Zakoupeno z finan. prostř. dalších zdrojů (v k. j.)	10 501	17 955	7 454

Stav VF k 31. 12. 2015, přírůstky za rok a počet doplněných k. j. podle původu finančních prostředků v jednotlivých krajích (v k. j.), tabulka 23.

Kraj	Stav VF	Roční přírůstek VF	Zakoupeno z dotace na RF	Zakoupeno z prostředků obce	Zakoupeno z jiných zdrojů
PHA	30 365	2539	2539	0	0
SČ	272 980	13 909	13 028	0	648
JČ	325 150	13 407	13 019	170	218
PL	333 018	12 465	9601	2550	314
KV	150 625	7 669	5 031	2 638	0
ÚL	216 785	14 296	9318	3475	1135
LB	97 122	5566	5299	0	56
HK	351 933	15 158	6238	7779	1141
PA	465 862	23 040	12 573	3921	6546
VYS	314 193	22 994	15 535	296	7163
JM	261 579	19 611	19 349	3	259
OL	188 742	11 374	10 071	1303	0
ZL	145 566	9618	9599	0	0
MS	287 951	27 175	22 483	3352	475
Celkem	3 441 871	198 821	153 683	25 487	17 955

Přírůstek VF k. j. z hlavního finančního zdroje – krajské dotace v letech 2005, 2009, 2014 a 2015 po jednotlivých krajích, tabulka 24.

Kraj	r. 2005	r. 2009	r. 2014	r. 2015
PHA	1177	1412	549	2539
SČ	31059	36247	13362	13028
JČ	18267	21598	14526	13019
PL	11702	13744	9146	9601
KV	5481	4081	4951	5 031
ÚL	12026	10212	9255	9318
LB	5273	5355	5714	5299
HK	17477	17070	7402	6238
PA	21269	22032	7146	12573
VYS	25409	23326	15935	15535
JM	23399	20530	19464	19349
OL	20058	16780	9884	10071
ZL	8753	5649	10230	9599
MS	22386	21648	24323	22483
Celkem	223 736	219 684	137 548	153 683

Částka věnovaná na nákup VF v roce 2015 byla o 241 tisíc Kč vyšší než v roce 2014, dosáhla přes 28 mil. Kč. I přes mírné navýšení dotace došlo v sedmi krajích ke snížení částky na VF oproti předešlému roku, k významnému meziročnímu snížení došlo v krajích Královéhradecký a Jihomoravský. Výraznější meziroční nárůst částky na nákup VF vykázal kraj Pardubický. KK a PK hledají další finanční zdroje k budování VF. Již v roce 2010 začaly jednat s obcemi, zda by nepřispívaly na budování společných VF, jako je tomu již řadu let např. v okrese Děčín, Ústí nad Orlicí, v kraji Karlovarském. V roce 2013 a 2014 v tomto ohledu intenzivně jednaly knihovny krajské a pověřené se

zastupiteli obcí, aby se podíleli na doplňování VF nějakou, předem nasmlouvanou částkou (kraje Královéhradecký a Pardubický). **Celkově v ČR přispívalo v roce 2015 na budování VF již 884 obcí** (v roce 2014 to bylo 859 obcí). Viz Příloha č. 3 a 8.

Přes veškeré finanční problémy dbají KK a PK na kvalitu VF a uspokojení zájmu obcí o novinky v cirkulačních souborech, na zkvalitnění skladby a aktuálnosti VF. Stále častěji a v hojnějším počtu se soustřeďují i na rozšíření druhů dokumentů ve VF – na časopisy, CD, zvukové knihy, e-knihy. VF je stále základním pilířem při poskytování RF obsluhovaným knihovnám, resp. knihovní fondy jsou základem veřejných knihovnických a informačních služeb knihoven všech velikostí. Jeho aktuálnosti, širší tematického a druhového spektra by obsluhované knihovny nemohly dosáhnout samy. Další velkou předností je fakt, že VF je vysoce ekonomicky výhodný k veřejným prostředkům. Z těchto důvodů je výměnnému fondu a jeho cirkulaci po obsluhovaných knihovnách věnována soustavná a vysoká pozornost.

Finance na budování VF v roce 2015 v krajích (pouze z krajských dotací), tabulka 25.

	Celkové náklady (v Kč)	z toho na VF (v Kč)	na nákup VF v % z celku
PHA	2 404 039	155 517	6 %
SČ	10 212 199	2 666 548	26 %
JČ	11 000 000	2 579 066	23 %
PL	6 000 000	1 883 695	31 %
KV	3 686 895	841 738	23 %
ÚL	8 000 000	1 793 153	22 %
LB	5 645 000	1 054 504	19 %
HK	6 200 000	1 071 413	17 %
PA	6 000 000	2 183 451	36 %
VYS	9 392 000	2 970 757	32 %
JM	13 450 000	3 547 232	26 %
OL	9 000 000	1 795 762	20 %
ZL	6 800 000	1 229 085	18 %
MS	14 400 000	4 413 824	31 %
Celkem	11 219 0133	28 185 745	25 %

Prostředky na nákup VF v Kč (z krajských dotací), vývoj v letech 2005 až 2015, tabulka 26.

Kraj	v roce 2005	v roce 2009	v roce 2014	v roce 2015	rozdíl 2015 a 2014
PHA	190 679	238 911	133 812	155 517	21 705
SČ	4947402	6448005	2682252	2666548	-15 704
JČ	2710540	3906206	2776307	2579066	-197 241
PL	1744063	2458784	1693737	1883695	189 958
KV	693443	696176	871589	841738	-29 851
ÚL	2490208	1974661	1829599	1793153	-36 446
LB	712667	944005	1042810	1054504	11 694
HK	2679934	2862473	1325701	1071413	-254 288
PA	3477761	3718069	1233104	2183451	950 347
VYS	4266437	4459970	2967323	2970757	3 434
JM	3753521	3707243	3779495	3547232	-232 263
OL	2941623	2649138	1770975	1795762	24 787
ZL	1292356	1483758	1225106	1229085	3 979
MS	3465750	3898643	4612688	4413824	-198 864
Celkem	35 366 384	39 446 042	27 944 498	28 185 745	241 247

Z výročních zpráv krajů:

Královéhradecký

Systém výměnných fondů je základním a nejvíce ceněným bodem celého systému regionálních funkcí, mnohé vesnické knihovny jsou na dodávkách výměnných fondů plně závislé. Již třetím rokem probíhalo sdružování finančních prostředků na doplňování výměnných fondů. Celková částka na nákup výměnných fondů byla 2 482 738 Kč. Doplňování knihovnických fondů je závislé na příspěvcích od zřizovatelů obsluhovaných knihoven; z dotace na reg. funkce bylo vydáno 1 071 413 Kč (17 % dotace), dotace a dary obcí na výměnné fondy činily 1 411 325 Kč. Oproti předešlému roku se udržel počet přispívajících obcí, celková poskytnutá částka byla vyšší, zhruba na úrovni roku 2013.

Pardubický

Nákup VF z dotace kraje v roce 2015 poprvé po letech stoupl, díky navýšení částky na výkon RF v kraji o 2 mil. Kč., o 5 427 svazků. To je nárůst o téměř 76 %. Počet svazků nakoupených ze sdružených prostředků obcí se nepatrně navýšil (o 55 sv.), přestože se v roce 2015 podařilo sdružit o 12 405,-Kč méně než v předchozím roce. Ze sdružených prostředků se knihovny snaží nakupovat zejména duplikáty novin a beletrie, event. dětské literatury, které jsou v malých knihovnách nejžádanější. Díky lepší situaci ve financování RF z prostředků kraje bylo možno v roce 2015 nakoupit více knih.

Jihočeský

JVK i všechny jí pověřené knihovny budují výměnné fondy knih a dalších dokumentů a poskytují z něj knihovnám svého regionu výměnné soubory. Na doplňování výměnných fondů bývalo určeno cca 25% celkové dotace na regionální funkce. V roce 2015 bohužel tohoto procenta nebylo dosaženo, na nákup knih do výměnných fondů bylo utraceno jen 23% z celkové částky dotace. Bylo to způsobeno především zákonem daným nárůstem platů při stejné výši dotace jako v předcházejícím roce.

Zlínský

Výměnný fond (VF) je budován z finančních prostředků Zlínského kraje a je součástí knihovnických fondů krajské a pověřených knihoven. Na nákup VF byla stanovena minimální suma ve výši minimálně 18 % z celkové finanční částky na výkon regionálních funkcí v jednotlivých okresech. Vynaložené finanční prostředky na VF v roce 2015 byly 1 719 968 Kč a tvořily 17,9 % z celkové částky. Po odečtení nákladů na krajskou metodiku tvoří prostředky na VF 19,2 %. Úbytek VF byl 1 690 knihovnických jednotek (jednalo se především o opotřebené knihy).

Cirkulace výměnného fondu

Srovnání roky 2009, 2014 a 2015, tabulka 27.

	rok 2009	rok 2014	rok 2015	Rozdíl 2015/2014
Obsloužené knihovny	5 299	5 311	5 290	-21
% obsluhovaných	88%	89%	88%	
Počet souborů	20 958	23 008	22 420	-588
K.j. v souborech celkem	1 182 925	1 322 562	1 304 969	-17 593
Prům. počet souborů	4	4,3	4	
Prům. počet knih/soubor	223	249	247	

Cirkulace výměnných fondů byla i v roce 2015, hned vedle poradenských a konzultačních činností a statistiky, nejžádanější službou a počet knihoven, které využívají souborů VF, zůstal téměř na stejné úrovni (88 % obsluhovaných knihoven). **V roce 2015 využilo** možnosti obohatit svůj knihovní fond (dále KF) výměnnými soubory **5 290 knihoven z celkového počtu obsluhovaných knihoven** (o 21 knihoven méně než v roce předešlém). **Jedná se trvale o jednu z nejžádanějších standardizovaných služeb RF. Celkem bylo v ČR expedováno 23 420 souborů** (o 588 souborů méně než v roce 2014), které dohromady obsahovaly **1 304 969 k. j.** (o 17 593 k. j. méně než v roce 2014). To znamená, že **1 soubor obsahoval průměrně 66 k. j.** (v roce 2014 to bylo 57 k.j.). Každá z obslužených knihoven obdržela za rok 2015 průměrně **4 cirkulační soubory a v nich dohromady 247 k. j.** Jinak řečeno, **v každé obci, jejíž knihovna je zapojena do programu RF a využívá cirkulační služby, obdrželi uživatelé knihovny v roce 2015 průměrně 247 nových knih,** tento počet se meziročně snížil o 2 knihy. Trvalý zájem o službu vyjadřují následující tabulky a Příloha č. 3.

Vývoj zájmu v jednotlivých krajích zachycuje tabulka 26, která vyjadřuje v % počet knihoven využívajících tuto službu z celkového počtu obsluhovaných knihoven

Kraj	r. 2005	r. 2009	r. 2014	r. 2015
PHA	45%	59%	63%	107%
SČ	97%	92%	90%	98%
JČ	74%	92%	88%	96%
PL	95%	87%	93%	107%
KV	76%	74%	73%	99%
ÚL	90%	90%	87%	97%
LB	84%	89%	88%	99%
HK	87%	89%	79%	89%
PA	78%	87%	90%	103%
VYS	85%	88%	92%	105%
JM	68%	84%	89%	106%
OL	88%	89%	89%	100%
ZL	86%	89%	88%	99%
MS	77%	87%	95%	109%
ČR	84%	88%	89%	88%

Zájem obsluhovaných knihoven roste jak v krajích, kde práce s VF a cirkulačními soubory má dlouholetou a nepřerušovanou tradici, tak i v krajích, kde tato služba v 90. letech 20. století stagnovala nebo i zcela zanikla. Zanedbatelné procentuální poklesy představují zpravidla snížení počtu obsluhovaných knihoven nebo jejich přechod do kategorie tzv. profesionálních knihoven.

Počet souborů do 1 obslužené knihovny (tj. knihovny využívající tuto službu) v letech 2002, 2005, 2009, 2014 a 2015, tabulka 28.

Kraj	r. 2002	r. 2005	r. 2009	r. 2014	r. 2015
PHA	0	1,5	1,5	1,2	1,6
SČ	2,8	3,2	3,2	3	3,4
JČ	2,1	3	2,7	3,3	3,2
PL	1,7	2,3	2,9	3,1	2,9
KV	6,5	4,8	4,7	4,7	5,0
ÚL	5,9	6,8	7,2	7,8	7,6
LB	2,4	2,5	3	4,8	4,1
HK	2,5	4,9	5,3	5,7	3,9
PA	2,6	2,6	3	2,8	2,9
VYS	2,1	6,1	3,6	3,6	3,9
JM	3,1	2,8	3,6	4,5	4,3
OL	3,6	4,5	6	6,3	6,1
ZL	1,6	2,7	2,4	3,3	3,4
MS	2,5	5,5	6,5	7,4	7,4
ČR	3	3,8	4	4,3	4,2
Standard	2	2	2	2	2

Počet k. j. dodaných (za rok) v souborech celkem do 1 obslužené knihovny v letech 2002, 2005, 2009, 2014 a 2015, tabulka 29.

Kraj	r. 2002	r. 2005	r. 2009	r. 2014	r. 2015
PHA	0	87	274	229	253
SČ	113	138	181	177	179
JČ	135	192	227	283	284
PL	120	169	194	197	189
KV	163	184	227	215	227
ÚL	229	308	355	387	414
LB	81	99	125	182	172
HK	160	240	286	366	251
PA	130	158	213	199	204
VYS	89	185	251	268	276
JM	85	108	190	258	254
OL	86	191	262	257	260
ZL	51	125	172	224	242
MS	84	219	262	274	302
ČR	120	173	223	249	247
Standard	60 (2x30)	60 (2x30)	60 (2x30)	120 (2x60)	120 (2x60)

Průměrný počet souborů za rok 2015 do jedné obslužené knihovny v celorepublikovém ukazateli po dlouholetém růstu stagnoval. Nejvyšší počet souborů ročně poskytují PK v Moravskoslezském, Jihomoravském a Olomouckém kraji.

Průměrný počet k.j. dodaných do knihoven se v roce 2015 změnil jen nepatrně, snížil se o 2 k. j., činil průměrně 247 knih z VF do každé knihovny za rok celkem. Ještě výstižnější je porovnání

roku 2002 a 2015 – průměrný počet poskytnutých k. j. do jedné knihovny se zdvojnásobil, viz tabulka výše.

Průměrně v každém kraji expedovali v roce 2015 pracovníci PK a KK 1 601 souborů (v r. 2014 1 643 souborů), **kteřé obsahovaly průměrně 93 212 k. j.** (v r. 2014 94 468 k. j.), tabulka 30.

Kraj	Počet obslužených knihoven	Počet expedovaných souborů	Počet svazků v souborech	Poč. sv. do 1 obsluž. knihovny	Poč. sv. na 1 expedovaný soubor	Poč. exp. soub. do 1 obsluž. knih.
PHA	23	36	5810	253	161	1,6
SČ	746	2569	133226	179	52	3,4
JČ	533	1697	151315	284	89	3,2
PL	463	1329	87676	189	66	2,9
KV	86	428	19 524	227	46	5,0
ÚL	259	1961	107236	414	55	7,6
LB	193	786	33206	172	42	4,1
HK	321	1255	80516	251	64	3,9
PA	376	1087	76784	204	71	2,9
VYS	521	2054	143939	276	70	3,9
JM	622	2649	158147	254	60	4,3
OL	428	2628	111088	260	42	6,1
ZL	345	1173	83518	242	71	3,4
MS	374	2768	112984	302	41	7,4
celkem	5 290	22 420	1 304 969	Ø 247	Ø 66	Ø 4,3

Příloha č. 3 obsahuje grafy zachycující práci se soubory, a to ve srovnání let 2005, 2009, 2014 a 2015.

Stále častěji přibývá regionů, v nichž si sami knihovníci obsluhovaných knihoven žádají o konkrétní tituly prostřednictvím webového rozhraní, a tak ovlivňují skladbu souborů s ohledem na své uživatele. Toto zrychlení a splnění konkrétního požadavku umožňuje nasazení regionálního automatizovaného knihovního systému. Periodicita dodávání souborů je též kraj od kraje různá a stejně tak jejich velikost a způsob cirkulace, resp. vracení kompletních souborů či jen těch k. j., o které již není v místě zájem, až po důslednou a pevně zavedenou cirkulaci po předem stanovených trasách. Mnohé PK, především ty, které působí v příhraničí, budují VF a půjčují cizojazyčnou literaturu. Velkému zájmu uživatelů v malých obecních knihovnách se těší zvukové knihy. Objevují se i obecní knihovny se zájmem o čtečky, resp. umožnění „půjčování“ e-knih. Tato pestrost ve fungování je kladnou reakcí PK a KK na místní podmínky a požadavky knihovníků.

Z výročních zpráv krajů:

Praha

V rámci regionálních funkcí nabízí MKP místním knihovnám možnost dočasného obohacení nabídky fondu zapůjčením výměnného souboru. V rámci výměnných souborů nabízí MKP k zápůjčce místním knihovnám jak krásnou, tak populárně naučnou literaturu. V menší míře je možné zapůjčit i audio nahrávky mluveného slova na CD. Zapůjčený soubor dokumentů je v dotyčné místní knihovně k dispozici jejím uživatelům obvykle po dobu půl roku. Výpůjčky knihovních jednotek z těchto souborů jsou součástí statistik místních knihoven. MKP si eviduje pouze počet zapůjčených souborů a počet svazků v těchto souborech.

Olomoucký

Ve většině regionů Olomouckého kraje cirkulují výměnné soubory dvakrát až čtyřikrát ročně. Velikost cirkulačního souboru záleží většinou na možnostech pověřené a obsluhované knihovny. Obsah je

upravován na základě požadavků obsluhované knihovny a jejích čtenářů. Jsou knihy, o něž je velký zájem, a jsou tedy také nakupovány v několika multiplikátech, naopak jiné knihy jsou žádané méně.

Královéhradecký

Cirkulaci výměnných fondů využilo 93 % neprofesionálních knihoven a poboček. Pro řadu knihoven znamenají soubory jediný zdroj obměny knihovního fondu. Knihovníci vítají možnost osobního výběru přímo v pověřené knihovně, odebírají soubory vícekrát za rok a pro dovoz knih využívají služeb obecních úřadů nebo vlastních aut. V roce 2015 jsme již v plné míře zaznamenali nárůst objemu výměnného fondu a jeho stárnutí. Výměnné fondy ve stále větší míře obsahují literaturu, která již prošla všemi obsluhovanými knihovnami obvodu, a tak se zvýšil počet k. j., u kterých se uplatňují prolongace.

Pardubický

Počet obslužených knihoven oproti předchozímu roku klesl o 1 knihovnu, počty souborů stouply o 34 a počty dodaných svazků rovněž stouply o 1 822 k.j. V předchozím roce se začal projevovat nedostatek nových knih a také úsporný režim výjezdů na rozvozy, protože nízké finanční dotace se začaly negativně podepisovat na výkonech v kraji. I přesto však v tomto nejdůležitějším standardu v roce 2014 dodaly obsluhující knihovny malým knihovnám více než 74 000 svazků. V roce 2015 naštěstí již bylo možno nakupovat více a nové k.j. ihned mířily do malých obcí. Stále však ještě nebyl překonán rekord z roku 2012, kdy bylo do knihoven dodáno více než 78 000 k.j. Pokud však příznivá situace ve financování vydrží, bude možné držet úroveň distribuce na této úrovni.

Standard RF upravuje minimální počet souborů dodaných do jedné obsluhované knihovny a **počet k. j. v 1 souboru**, novelizovaný standard RF stanovuje poskytnout obsluhované knihovně minimálně 2 soubory se 60 svazky ročně. Dřívější hodnota standardu 2 soubory se 30 svazky ročně byla každoročně mnohonásobně překračována, proto byly hodnoty standardu zvýšeny. I přes toto zvýšení se daří standard plnit téměř ve všech krajích.

e) Pomoc při revizi a aktualizaci knihovních fondů

Krajské i pověřené knihovny se snaží vést provozovatele knihoven k uvědomělé správě knihovního fondu, jelikož knihy jsou majetkem, o který je nutno pečovat. Povinnost provozovatelů provádět revize vlastních knihovních fondů je zakotvena v knihovním zákonu, který také stanoví sankce za porušení uvedených povinností. Periodicita revizí je určena podle velikosti knihovního fondu, v nejmenší velikostní kategorii knihoven do 100 000 svazků je to jednou za pět let. Pomoc při revizích probíhá obvykle podle plánu revizí sestavovaných na základě objednávky (zájmu) obcí. Obecními knihovnami, resp. obcemi je tato služba vyhledávána ve všech krajích a zpravidla byla i součástí krajských koncepcí RF.

V posledních letech nabývá na významu poradenská pomoc, především při aktualizaci KF obsluhovaných knihoven související obvykle se zaváděním regionálních automatizovaných knihovních systémů. Aktualizace zahrnuje vyřazování zastaralé literatury, čištění knih, opravy obalů a značení. Samotná aktualizace, jako nezbytný krok při ukládání KF do elektronických databází, se objevuje ve všech krajích, kde zavádějí regionální automatizované knihovní systémy. Aktualizace KF však musí probíhat soustavně nebo alespoň v kratších intervalech. Nabízí se i 5 let stejně jako interval pro revize KF. A tudíž může probíhat pravidelně a současně s vlastní revizí. Přibývá regionů, v nichž realizují revize KF právě za pomoci regionálního automatizovaného knihovního systému a zdůrazňují obrovské zkrácení pracovního času nutného pro klasické provedení revize. Vzhledem k rychlému rozšiřování těchto nástrojů se blížíme době, kdy již nebude revize KF charakterizována jako mimořádně časově a personálně náročná činnost a prostor se uvolní pro další, uživatelům bezprostředně prospěšnější knihovnické činnosti, mezi které patří i aktualizace.

V roce 2015 bylo obsluženo **celkem 1 038 knihoven**, z toho **v 667 z nich proběhla revize KF**. **Zrevidováno bylo 2 366 195 knihovních jednotek.**

Meziroční rozdíly výsledků za celou ČR jsou zachyceny v následující tabulce 31.

	2014	2015	+/-
Pomoc při revizi a aktualizaci KF			
počet obslužených knihoven	1 108	1 038	-70
počet revidovaných k. j.	1 953 237	2 366 195	412 958
počet revidovaných knihoven	666	667	1

V každé revidované knihovně prošlo kontrolou průměrně 2 483 k. j. (v roce 2014 2 933 k. j.). Počty obslužených i revidovaných knihoven, objemy revidovaných KF a průměrné „velikosti“ KF 1 knihovny v jednotlivých krajích v roce 2015 jsou uvedeny v následující tabulce 32.

Kraj	Počet obslužených knihoven	Počet revidovaných k. j.	Počet revidovaných knihoven	% revid. knih. z počtu obslužených	Počet zrevid. k. j. na 1 revid.knihovnu
PHA	0	0	0	0%	0
SČ	67	60 494	49	73%	903
JČ	94	152 821	68	72%	1626
PL	19	47 077	16	84%	2478
KV	91	38 034	19	21%	418
ÚL	61	186 047	55	90%	3050
LB	34	243 059	23	68%	7149
HK	67	64 379	46	69%	961
PA	46	70 597	43	93%	1535
VYS	72	142 469	65	90%	1979
JM	135	564 661	100	74%	4183
OL	132	292 221	77	58%	2214
ZL	146	154 848	52	36%	1061
MS	74	349 488	54	73%	4723
Ø ČR	74	169 014	48	69%	2483

Počet zrevidovaných k. j. na 1 revidovanou knihovnu v jednotlivých krajích v roce 2015 ve srovnání let 2009 a 2014 zachycují grafy v Příloze č. 3. Tento ukazatel vyjadřuje objem revizních činností (čím vyšší počet revidovaných svazků, tím větší objem práce metodika, pokud je práce prováděna klasickou cestou). Obsluhované knihovny a jejich provozovatelé – obce mají o službu trvalý zájem. Přitom jejím obsahem není pouhá pomoc zřizovatelům knihoven se správou majetku, ale pomoc při aktualizaci a průběžné péči o kvalitu KF - jeho obsahu a struktury. **17 %** ze všech **obsluhovaných knihoven** bylo v roce 2015 **příjemci této služby**.

Počet zrevidovaných k. j. v 1 revidované knihovně v letech 2005, 2009, 2014 a 2015, tabulka 33.

Kraj	r. 2005	r. 2009	r. 2014	r. 2015
PHA	14 380	4 284	7 626	0
SČ	2 227	838	1 203	903
JČ	3 094	3 101	2 145	1 626
PL	4 481	2 785	2 521	2 478
KV	2 000	3 029	2 073	418
ÚL	2 860	2 037	2 515	3 050
LB	4 958	3 114	4 181	7 149
HK	1 673	1 718	1 851	961
PA	3 192	2 800	1 563	1 535
VYS	2 208	1 615	2 061	1 979
JM	4 903	4 157	3 791	4 183
OL	3 743	2 467	2 555	2 214
ZL	3 150	3 434	3 215	1 061
MS	3 522	8 135	7 204	4 723
Ø ČR	4 028	3 108	2 933	2 483

Parametrů uvedených ve **Standardu** bylo dosaženo, tj. byla zajištěna pomoc při revizích KF v obsluhovaných knihovnách ve smyslu § 16, zák. č. 257/2001 Sb. v neprofesionálních knihovnách a v knihovnách s nejvýše jedním celým pracovním úvazkem. V několika krajích se soustřeďují pouze na metodickou pomoc při této činnosti, tzn. na instruktáž a radu na začátku revize, konzultaci, resp. na pomoc při ukončení revize a formulaci revizního protokolu. Zájem ze strany obcí a knihoven je velký a v budoucnu bude pravděpodobně i nadále nepostradatelnou službou RF. Ve stále větší míře pak bude prováděna pomocí automatizovaných knihovních systémů, čímž se značně zkrátí časové nároky na tuto službu.

f) Nákup a zpracování knihovních fondů z prostředků obcí

I při nákupu a zpracování vlastních knih může obec výrazně ušetřit, když využije služby pověřené nebo krajské knihovny. Ty provedou odborný výběr knih a/nebo tyto knihy odborně zpracují. Při nákupu pro více knihoven může knihovna využít množstevních slev nebo slev, které mají smlouveny se svým distributorem. Společný nákup, který realizuje PK nebo KK za obcemi poskytnuté finanční prostředky, má několik předností: hospodárnost, odbornost výběru a následné odborné zpracování.

Cílem této služby je, aby obsluhované knihovny měly vlastní, kvalitní a aktuální knihovní fond, který mohou obohacovat o knihy z výměnných fondů. Obce tak vyjadřují svou odpovědnost za úroveň knihovnických a informačních služeb občanům a zájem o to, aby služby byly co nejkvalitnější.

Celkově bylo **z prostředků obcí v roce 2015** nakoupeno do vlastních fondů knihoven prostřednictvím krajských a pověřených knihoven **85 414 k. j.** (v roce 2014 to bylo 92 210 k. j.), tj. **o 6 796 k. j. méně než v r. 2014.** **V r. 2015 bylo nakupováno pro 980 knihoven,** což představuje **16 %** ze všech **obsluhovaných.** V roce 2014 bylo nakupováno z prostředků obcí 1 061 knihovně (18 % z počtu obsluhovaných knihoven).

Meziroční rozdíl, tabulka 34.

Nákup KF z prostředků obcí	2014	2015	+/-
Počet obslužených knihoven	1 061	980	-81
Počet knihovních jednotek	92 210	85 414	-6 796
Částka na nákup z prostředků obcí v Kč	13 393 841	14 464 624	1 070 783

Vývoj od roku 2002, tabulka 35.

Nákup KF z prostředků obcí	Počet obslužených knihoven	Částka na nákup KF od obcí v Kč	Počet k. j.
2002	1 111	x	95 415
2003	1 274	x	113 413
2004	1 290	x	104 357
2005	1 224	16079013	100 989
2006	1 144	14313663	100 298
2007	1 092	14247961	93 208
2008	1 066	16195776	91 038
2009	1 030	12836448	93 888
2010	1 088	12405113	91 093
2011	1 224	13807561	94 146
2012	1 119	13 399 334	93 369
2013	1 000	12 368 497	90 035
2014	1 061	13 393 841	92 210
2015	980	14 464 624	85 414

Počet obslužených knihoven = počet přispívajících obcí

Sestupný trend v počtu obcí využívající krajské a pověřené knihovny při nákupu vlastního knihovního fondu **trval od roku 2005 do roku 2009, rokem 2010 se stav obrátil**, přibylo 58 nových obcí, v roce 2011 dalších 136 obcí, poté nastává postupný pokles, v minulém roce se počet obslužených knihoven dostává poprvé pod 1000.

Celkový přehled o **nákupu do vlastních KF z prostředků obcí v jednotlivých krajích v roce 2015**,
tabulka 36.

Kraj	Počet obslouž. knihoven	Počet zakoupených k. j.	Poč. zakoupených k. j. na 1 obslouž. knihov.	Počet obsluh. knihoven	Obslouž. knihovny v % z počtu obsluhov.	Finanční částky od obcí v Kč	Ø na 1 příspěvající obec v krajích v Kč
PHA	0	0	0	40	0%	0	0
SČ	0	0	0	845	0%	0	0
JČ	59	2 728	46	604	10%	491481	8 330
PL	12	494	41	494	2%	168263	14 022
KV	78	3 476	45	120	65%	227200	2 913
ÚL	55	7 149	130	299	18%	1261768	22 941
LB	125	10 387	83	219	57%	1961445	15 692
HK	1	87	87	422	0%	148022	148 022
PA	0	0	0	420	0%	0	0
VYS	10	328	33	575	2%	73654	7 365
JM	198	14 347	72	692	29%	2636330	13 315
OL	197	10 158	52	478	41%	1662596	8 440
ZL	124	10 222	82	395	31%	1341397	10 818
MS	121	26 038	215	390	31%	4492468	37 128
Ø ČR	70	6 101	75	428	26%	1 314 966	26 271

Existují značné mezikrajové rozdíly v počtu knihoven, jejichž provozovatelé (obce) využívají tuto službu. Je to dáno jak specifiky realizace RF v konkrétních krajích, tak i tradicí. Příloha č. 3. Ilustrují to i údaje z tabulky výše. V r. 2015 nevyužila tuto službu ani jedna obec ve 3 krajích ČR (Praha, Středočeský, Pardubický kraj). Nejvyšší procento obcí, které nakupují pro své knihovny KF prostřednictvím KK a PK, vykazují kraje Liberecký, Karlovarský a Olomoucký. Údaj o počtu svazků zakoupených z prostředků obcí vychází z rozdílné výše poskytovaných částek a současně ilustruje objem prací s tím spojených. Nejvíce k. j. za finanční prostředky obcí nakoupily pověřené knihovny v krajích Moravskoslezském, Jihomoravském a Olomouckém. Celkem na nákup KF do vlastních knihoven prostřednictvím pověřených a krajských knihoven **věnovaly obce ČR v roce 2015 částku 14 464 624 Kč** (v roce 2014 13 393 841 Kč), **což je o 1 070 783 Kč více než v roce předešlém.** Meziročně ubylo poskytovatelů financí – 81 obcí.

Tabulka níže vyjadřuje změny v průměrných počtech k. j. zakoupených z prostředků obcí do jedné obslužené knihovny. Ve všech krajích došlo v průběhu sledovaných let k výkyvům, resp. alespoň jednou k meziročnímu poklesu. S měnícím se počtem obcí, které si nechají nakoupit KF do vlastních kmenových fondů prostřednictvím krajských a pověřených knihoven, se mění i průměrný počet zakoupených k. j. do 1 obslužené knihovny.

V roce 2015 **činil průměrný nákup do 1 knihovny 75 k. j.**, což znamená oproti roku 2014 pokles o 8 k.j.).

Průměrný počet zakoupených k. j. z prostředků obcí na 1 obslouženou knihovnu, tabulka 37.

Kraj	2005	2009	2014	2015
PHA	0	0	0	0
SČ	28	68	0	0
JČ	55	57	49	1
PL	25	27	9	0
KV	70	65	49	1
ÚL	134	129	133	1
LB	77	82	83	1
HK	23	6	62	10
PA	36	0	0	0
VYS	25	47	33	1
JM	79	77	70	1
OL	51	50	52	1
ZL	75	104	81	1
MS	246	221	209	1
Ø ČR	63	91	87	75

Počet knihoven v krajích, jejichž zřizovatelé nakupují svůj KF prostřednictvím krajských a pověřených knihoven, tabulka 38.

Kraj	rok 2005	rok 2009	rok 2015
PHA	0	0	0
SČ	87	1	0
JČ	58	56	59
PL	28	20	12
KV	80	54	78
ÚL	80	64	55
LB	132	134	125
HK	84	23	1
PA	12	0	0
VYS	12	9	10
JM	174	185	198
OL	236	239	197
ZL	113	116	124
MS	128	129	121
ČR celkem	1 096	1 030	980

Zpracování knihovních fondů z prostředků obcí

Tato služba zpravidla souvisí se službou předešlou – nákupem KF z prostředků obcí, resp. navazuje na ni. Je však poskytována i těm knihovnám, které si KF obstarají vlastními silami a nechají jej pouze zpracovat ve své pověřené knihovně.

I v této oblasti, stejně jako v nákupu KF do vlastních fondů knihoven, je v celostátním měřítku zaznamenána určitá rozkolísanost. Je tedy zřejmé, že nákup a následné zpracování velmi často závisí na momentálním stavu financí obce. **KK a PK zpracovaly v roce 2015 knihovní fond pro 1 502 knihoven** (v roce 2014 pro 1 555 knihoven), tzn. pro **26 % obsluhovaných knihoven**, oproti roku 2014 to bylo **o 50 knihoven více**.

O zpracování vlastního KF mělo vždy zájem více knihoven než o jeho společný nákup.

Obsluhující knihovny **zpracovaly v roce 2015 celkem 153 033 k. j.**, což je o 1 697 k. j. méně než v roce 2014.

Celostátní průměry jsou následující: **každý kraj obsloužil v průměru 107 knihoven. V každém kraji zpracovali průměrně 10 931 k. j., což pro jednu obslouženou knihovnu představuje průměrně 178 zpracovaných k. j.**

Celkové počty zpracovaných knihovních jednotek a průměry na 1 obslouženou knihovnu v krajích v roce 2015, tabulka 39.

Kraj	Počet obslužených knihoven	% obslužených kn. z poč. obsluhovaných knihoven	Počet zprac. k.j.	Poč. zpracovaných k. j. na 1 obslouženou kn.
PHA	0	0%	0	0
SČ	4	0%	5125	1281
JČ	85	14%	3695	43
PL	14	3%	576	41
KV	78	65%	3 476	45
ÚL	114	38%	10892	96
LB	143	65%	14538	102
HK	42	10%	5799	138
PA	19	5%	471	25
VYS	56	10%	2670	48
JM	273	39%	23586	86
OL	251	53%	24519	98
ZL	279	71%	25395	91
MS	144	37%	32291	224
Ø ČR	107	29%	10 931	178

Průměrný počet zpracovaných knihovních jednotek pro 1 obslouženou knihovnu v krajích v letech 2005, 2009, 2014 a 2015, tabulka 40.

Kraj	2005	2009	2014	2015
PHA	162	106	102	0
SČ	28	0	0	1281
JČ	56	56	37	43
PL	36	185	153	41
KV	71	65	49	45
ÚL	98	211	101	96
LB	127	99	90	102
HK	27	33	58	138
PA	33	25	18	25
VYS	47	67	30	48
JM	86	75	85	86
OL	49	81	108	98
ZL	86	102	96	91
MS	250	232	230	224
Ø ČR	89	112	83	178

Regiony, které vykazují vysoký zájem knihoven (resp. obcí) o tyto služby, mají dlouholetou tradici ve společně doplňovaných knihovních fondech. Pověřené a krajské knihovny často nakupují a zpracovávají KF nejen pro nejmenší obecní knihovny, ale i pro profesionalizované knihovny (např. Karlovarský kraj, okres Děčín v Ústeckém kraji, obvody Rychnov n. K. a Kostelec n. Orlicí v Královéhradeckém kraji a řada dalších). V některých případech se způsob příspěvků obcí na nákup a zpracování KF pro vlastní knihovny vyvinul po transformaci okresních knihovních systémů jako operativní řešení nové situace. Spokojenost obcí se službou přispěla k jejímu zachování.

Služba **zpracování knihovních fondů obcí** bývá často poskytována i bez předchozího společného nákupu, neboť mnohé knihovny si přejí vybrat a nakoupit do svého fondu samostatně a pouze nechat knihovní fond odborně zpracovat, tj. upravit pro půjčování, zapsat do přírůstkových seznamů a zkatalogizovat, resp. uložit do AKS. Tato forma je sice méně ekonomická, ale zaručuje kvalitní odborná evidence a zpracování a podporuje vztah knihovníků k vlastní knihovně.

Nákup a zpracování knihovního fondu do knihoven obcí v roce 2015, průměry na 1 obslouženou knihovnu, tabulka 41.

Kraj	Počet obsloužených knihoven (nákup)	počet zakoupených k.j. na 1 knihovnu	Počet obsloužených knihoven (zpracování)	počet zpracovaných k.j. na 1 knihovnu
PHA	0	0	0	0
SČ	0	0	4	1281
JČ	59	49	85	43
PL	12	9	14	41
KV	79	49	78	45
ÚL	65	133	114	96
LB	133	83	143	102
HK	11	62	42	138
PA	0	0	19	25
VYS	10	33	56	48
JM	207	70	273	86
OL	226	52	251	98
ZL	122	81	279	91
MS	137	209	144	224
Ø ČR	76	59	107	166

Zlínský

Po dohodě s provozovateli obsluhovaných knihoven provádí nákup knih pověřené knihovny v Uherském Hradišti a Vsetíně a na základě objednávky služeb knihovnicki profesionálních knihoven, ale v několika případech si provozovatelé a knihovnicki obsluhovaných knihoven provádí nákup knih sami.

Olomoucký

V letošním roce můžeme sledovat mírný pokles v počtu knihoven, které si nechávají pověřenými knihovnami nakupovat svazky a následně zpracovat. Pozitivní je ovšem to, že mnoho knihoven se v případě nákupu vlastních knih osamostatnilo, a tudíž již nakupují sami. Pořízené svazky pak pouze posílají na zpracování, pokud nejsou schopny si je zpracovat sami. V roce 2015 využilo možnosti nákupu knih z vlastního rozpočtu celkem 197 knihoven, což je o 29 knihoven méně než v loňském roce. Nakoupeno bylo pro obsluhované knihovny celkem o 1 479 knihovních jednotek méně než v roce 2014.

Jihočeský

Tato služba musí vycházet především ze zájmu zřizovatelů knihoven. V Jihočeském kraji není poskytována plošně, poskytuje se podle zavedených zvyklostí a na základě zájmu v pověřených

městských knihovnách v Dačicích, Jindřichově Hradci, Písku, Táboře a Třeboni. Městská knihovna Písek a Městská knihovna Třeboň knihy z prostředků obcí nenakupuje, pouze pro obsluhované knihovny knihy zpracovává, Městská knihovna Dačice, Městská knihovna Jindřichův Hradec a Městská knihovna Tábor knihy z prostředků obcí kupuje i zpracovává. V regionu Dačice zřizovatelé knihoven přispívají také na tvorbu výměnných fondů.

g) Servis automatizovaného knihovního systému

Automatizované knihovní systémy vyžadují trvalou údržbu a servis, který je pro malé knihovny odborně a finančně náročný. Rozsah poskytování této služby je v jednotlivých různých a je závislý na dohodě s pověřenou knihovnou. Obsahem této služby jsou zásahy související s aktualizací, instalací, drobnými úpravami a opravami automatizovaných knihovních systémů. Tyto zásahy mohou provádět servisní pracovníci nebo správci sítí knihoven, jednodušší zásahy metodičtí pracovníci. Tyto činnosti může hradit PK nebo KK z prostředků na regionální funkce (v souladu s pravidly a podmínkami kraje). Nezapočítávají se metodické aktivity, např. ukládání dat, export, zaškolování knihovníka, zálohování dat apod.

Servis automatizovaných knihovních systémů je činností, která se rozvíjela v rámci RF v minulosti tak, jak byla zaváděna automatizace a napojovány knihovny měst a obcí na internet (významná pomoc VISK¹⁴ a strukturálních fondů EU). V současnosti se rozvíjí především masivním nasazováním regionálních automatizovaných knihovních systémů, zpřístupňováním on-line katalogů knihoven přes webové rozhraní.

Tato služba je logicky na **největším vzestupu** ze všech poskytovaných služeb v rámci regionálních funkcí - zatímco v roce 2006 bylo v celé ČR obsluhováno 10 % všech obsluhovaných knihoven, v roce 2015 to činilo již 31 % ze všech obsluhovaných knihoven – konkrétně **1 564 obslužených knihoven**. Všechny kraje ČR jsou v této oblasti ve vysoce pokročilém stadiu prací a významně postupují s automatizací procesů svých obsluhovaných knihoven. Zavádění a využívání regionálních automatizovaných knihovních systémů, umožnění vzdáleného přístupu veřejnosti do OPACu, čtenářského konta a další služby, znamenají pro malé obecní knihovny velký skok v kvalitě a pohotovosti poskytovaných služeb a možnosti udržovat aktivity knihovny na úrovni dosud nebývalé. **Počet servisních akcí za rok 2015** činil v celé ČR **1 840** (v roce 2014 celkem 1 564), což znamená, že **na 1 obsluženou knihovnu připadla v průměru 1 servisní akce, přesněji 1,3**.

Stav v jednotlivých krajích v roce 2015 zachycuje tabulka 42.

Kraj	Počet obslouž. knihoven	Počet akcí	Počet akcí /1 obslouž. knihovna
PHA	0	0	0
SČ	48	48	1
JČ	101	81	0,8
PL	16	5	0,3
KV	83	70	0,8
ÚL	110	204	1,9
LB	58	155	2,7
HK	141	60	0,4
PA	125	114	0,9
VYS	380	444	1,2
JM	279	106	0,4
OL	154	168	1,1
ZL	171	262	1,5
MS	174	792	4,6
Ø ČR	131	179	1,3

¹⁴ Informace na <http://visk.nkp.cz/visk-3-informacni-centra-verejnych-knihoven-ickekn>

Grafické vyjádření, které zachycuje porovnání let 2009, 2014 a 2015 je v Příloze č. 3.

Vývoj v počtech knihoven, které využívaly tuto službu v rámci RF v letech 2002, 2005, 2009, 2014 a 2015 v jednotlivých krajích, tabulka 43.

Kraj	v roce 2002	v roce 2005	v roce 2009	v roce 2014	v roce 2015
PHA	2	8	6	0	0
SČ	4	30	28	47	48
JČ	11	35	90	69	101
PL	46	18	28	25	16
KV	6	48	73	84	83
ÚL	33	49	29	69	110
LB	0	0	1	24	58
HK	29	60	79	146	141
PA	12	9	15	45	125
VYS	7	16	9	375	380
JM	0	73	108	204	279
OL	37	82	81	96	154
ZL	131	68	77	208	171
MS	79	90	144	172	174
Ø ČR	28	42	55	112	131

Vypovídající je i srovnání počtu procent knihoven, které využívají službu servis AKS (ze všech obsluhovaných) po krajích za léta 2002, 2005, 2009, 2014 a 2015, tabulka 44.

Kraj	v roce 2002	v roce 2005	v roce 2009	v roce 2014	v roce 2015
PHA	5%	22%	15%	0%	0%
SČ	0%	2%	3%	6%	6%
JČ	2%	5%	15%	11%	17%
PL	11%	14%	6%	5%	3%
KV	5%	0%	60%	70%	69%
ÚL	10%	27%	10%	23%	37%
LB	0%	0%	1%	11%	26%
HK	6%	11%	20%	34%	33%
PA	4%	2%	4%	11%	30%
VYS	1%	4%	2%	66%	66%
JM	0%	6%	15%	29%	40%
OL	11%	18%	17%	20%	32%
ZL	32%	15%	19%	52%	43%
MS	21%	20%	35%	44%	45%
Ø ČR	7%	9%	13%	26%	32%

Jihočeský kraj

Počet servisních akcí v knihovnách souvisí s problémy knihoven, ve kterých je počítač, přístup k internetu či AKS Clavius REKS. Ve většině případů počítače spravuje správce sítě zřizovatele a servis AKS zajišťuje firma, která tento systém provozuje. V některých případech tuto službu na vyžádání poskytne pracovník knihovny poskytující regionální funkce.

Vysočina

v Kraji Vysočina je celkem 363 knihoven, které využívají AKS Clavius REKS, z toho 178 má i výpůjční protokol. Pro tyto knihovny byly zajištěné servisní služby, roční údržba, upgrade. Bylo dbáno i na správné vložení údajů (opravy).

Moravskoslezský

Služba servis výpočetní techniky je v knihovnách MSK stále žádanější. V roce 2015 bylo ve 174 knihovnách kraje provedeno 792 servisních zásahů. Služba zahrnuje pomoc s řešením základních problémů s výpočetní technikou, testování verzí programů, instalaci a aktualizaci souborných katalogů, servis AKS prioritně zaměřený na evidenci a cirkulaci výměnných souborů. Díky programu VISK 3 byly automatizovány další knihovny v kraji. Pověřené knihovny přistupují k naplnění Koncepce knihovnictví v MSK, a to především v oblasti budování on-line katalogů i malých knihoven a tvorbou webových stránek.

Servisní služby byly poskytovány jak knihovnám v malých obcích, tak i malým knihovnám s profesionálním pracovníkem. Služby byly poskytnuty v souvislosti se zaváděním ICT, při přechodu knihoven na vyšší verze užívaného AKS, rozšiřováním o další moduly, nebo v rámci údržby, se zaváděním regionálních AKS apod. Služba je realizována spíše jako mimořádná v rámci 1 kalendářního roku, nikoliv jako pravidelný servis, avšak její význam stále roste. Některé kraje řeší servis i dodavatelskou cestou a financují ji z prostředků RF. Obce často nechtějí nebo nemohou financovat či realizovat nezbytnou údržbu a aktualizace, to pak negativně ovlivňuje nebo zcela znemožňuje technologie v knihovnách využívat. Některé méně náročné práce provádějí sami metodici přímo na místě.

h) Doprava v rámci výkonu RF

Regionální funkce jsou činností náročnou na dopravu. Proto jsou mimo standard sledovány a průběžně vyhodnocovány základní údaje tak, aby výsledky mohly být v případě zájmu KK a PK použity při kalkulacích finančních nákladů adekvátně plánovaným úkolům v rámci výkonu RF, a to i s přihlédnutím ke konkrétním podmínkám v regionech (vzdálenosti, dopravní obslužnost apod.). Dopravou je zde míněno užití služebního automobilu při výkonu RF. Doprava je často řešena operativně, mnohé PK nemají k dispozici auto, nutno zmínit i vstřícnost některých provozovatelů obsluhovaných knihoven.

Počet obslužených knihoven, do kterých se musel pracovník KK nebo PK dopravit služebním autem (rozvoz knihovních fondů a materiálu, metodické návštěvy i ve večerních hodinách, doprava knihovníků na vzdělávací akce v místech bez dopravního spojení hromadnou dopravou), činil **v roce 2015 5 193 knihoven**, to je o 69 knihoven více než v roce 2014. **Ujeto bylo 286 475 km, tj. o 14 266 km méně než v roce 2014.** Využívání služebních aut souvisí i s počtem metodických návštěv, které jsou stále častěji spojovány s rozvozem cirkulačních souborů VF apod. Bez dostatečné frekvence metodických návštěv nelze očekávat větší rozvoj VKIS u obsluhovaných knihoven.

Doprava v rámci výkonu regionálních funkcí, tabulka 45.

Rok	Počet obslužených knihoven	Počet ujetých km
2002	4 099	271 628
2005	5 214	363 753
2006	5 253	340 408
2007	5 275	358 275
2008	5 168	368 257
2009	5 336	355 372
2010	5 298	328 382
2011	5 151	308 015
2012	5 235	306 414
2013	5 166	341 456
2014	5 124	300 741
2015	5 193	2865

PŘÍLOHY

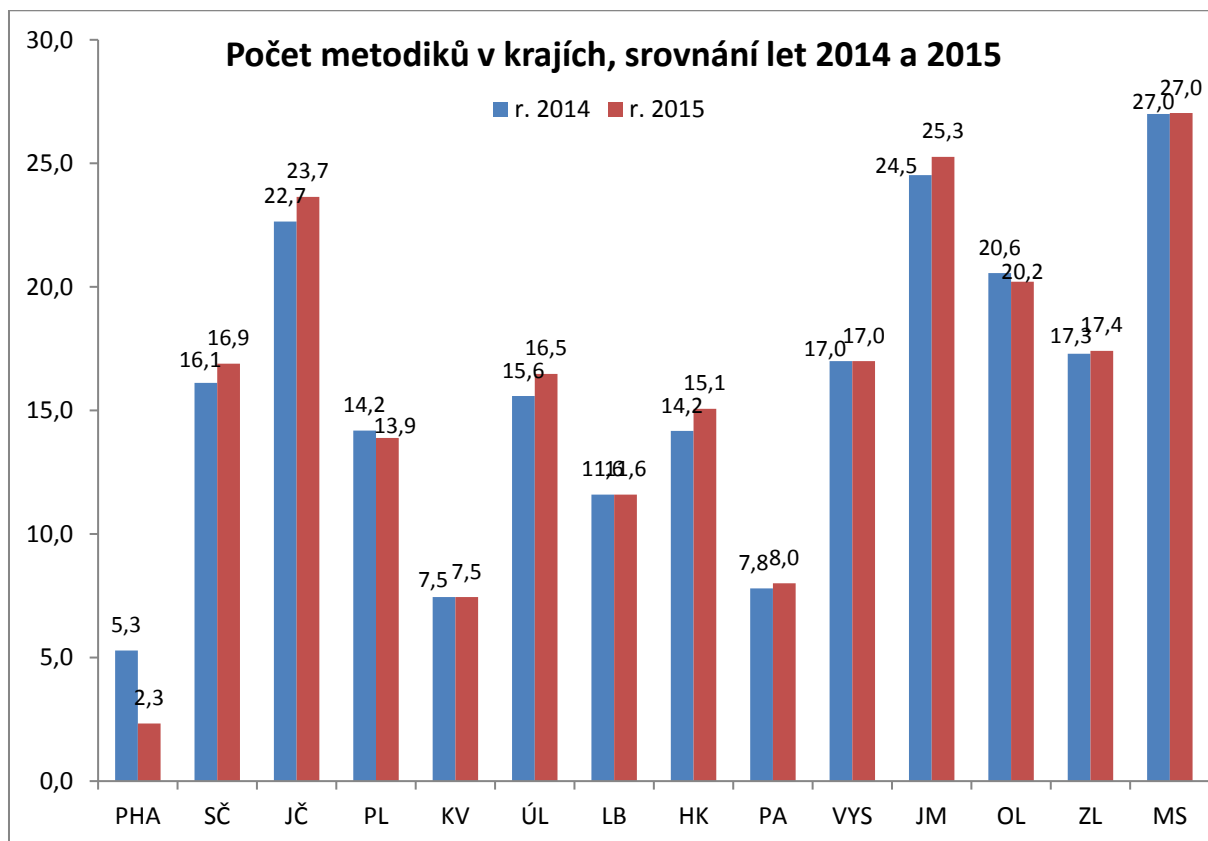
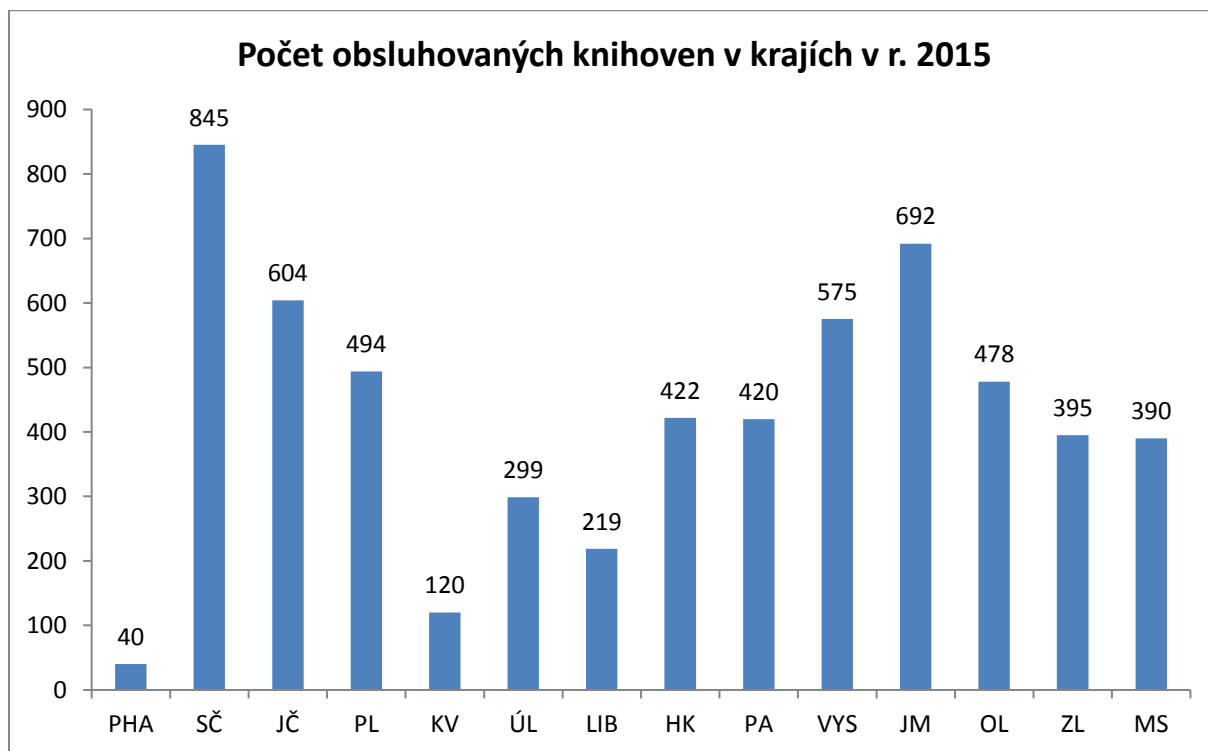
Financování RF v roce 2015

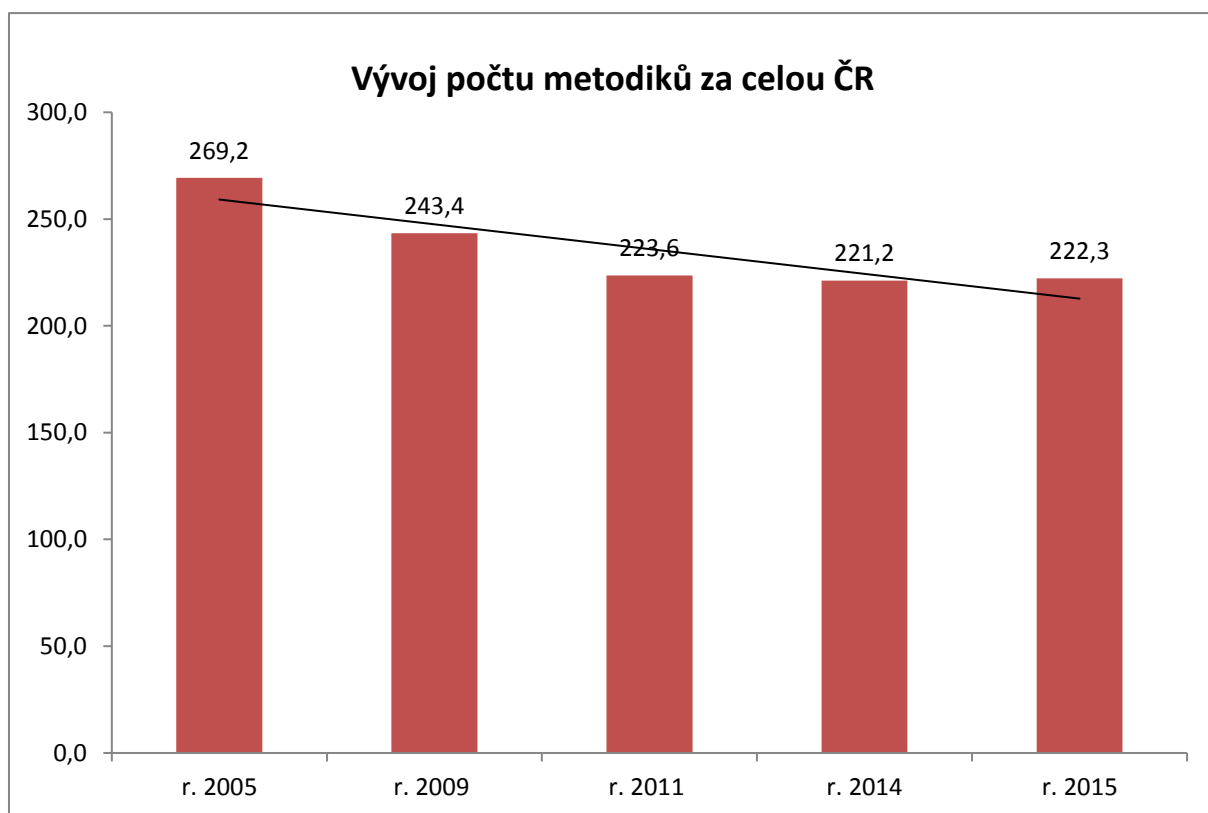
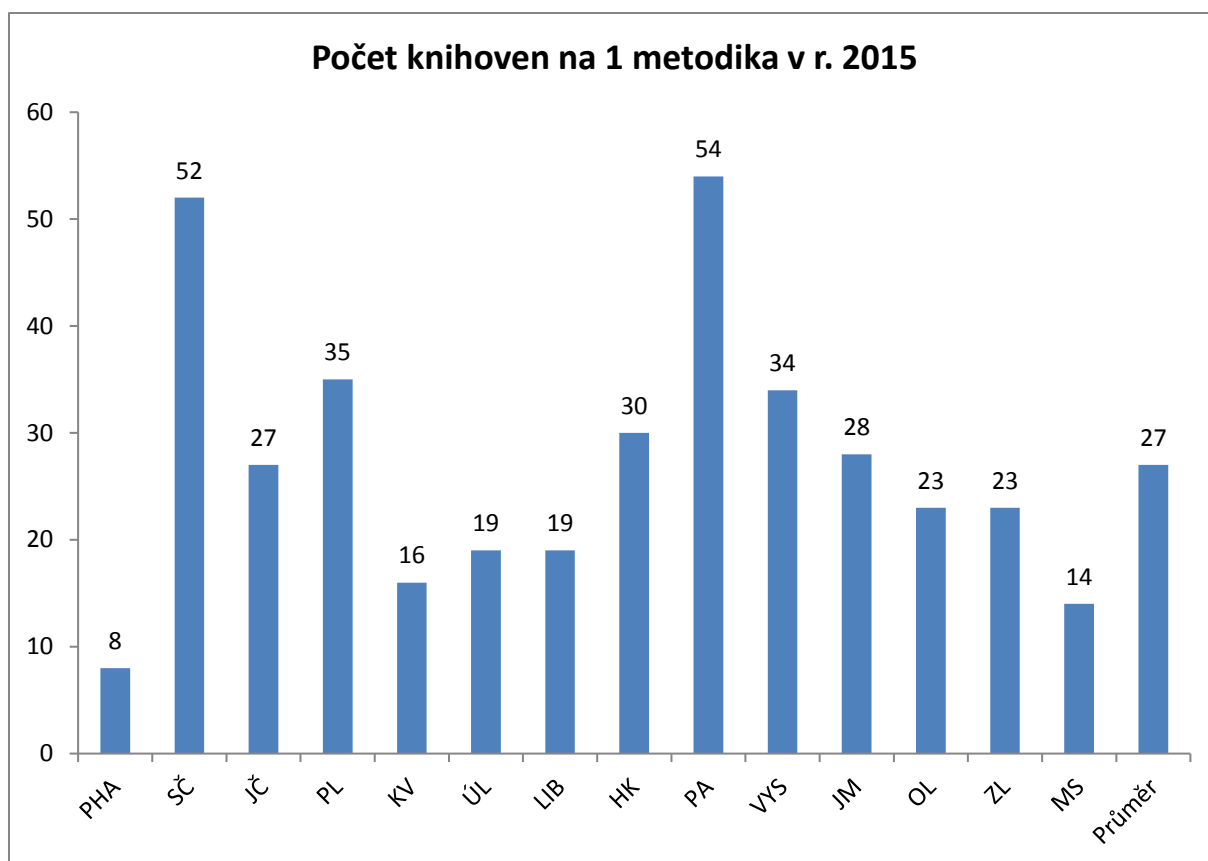
Finance od kraje	Celkem
Spotřeba materiálu (číslo účtu 501)	30 039 389
z toho : nákup knihovního fondu	28 185 745
Spotřeba energie (číslo účtu 502)	1 519 695
Opravy a udržování (číslo účtu 511)	204 907
Cestovné (číslo účtu 512)	693 754
Ostatní služby (číslo účtu 518)	7 481 052
z toho : doprava	730 190
z toho : servis AKS	1 029 367
z toho : nákup licence na el. zdroje	272 169
z toho : nákup knihovnických služeb	3 470 443
Mzdové náklady (číslo účtu 521)	52 894 318
z toho : platy zaměstnanců	51 214 367
z toho : ostatní osobní náklady	1 663 621
Zákonné sociální pojištění (číslo účtu 524)	17 554 038
Sociální náklady (zákonné a jiné s.n.) (číslo účtu 527 a 528)	950 557
Jiné ostatní náklady (číslo účtu 549)	114 666
Ostatní provozní náklady (neuvedeny v ř. 53, 55 - 58, 63, 66 - 68)	788 315
Provozní náklady celkem (součet ř. 53, 55 - 58, 63, 66 - 69)	112 248 692
Investiční náklady	-
Náklady celkem (z krajské dotace) (součet ř. 70 a 71)	112 206 533
Přidělená dotace (krajská)	112 190 133
Vráceno	0
Prostředky knihovny, obce, další zdroje, sponzorské dar)	
Spotřeba materiálu (číslo účtu 501)	2 184 607
z toho: na nákup knihovního fondu	2 019 574
Mzdové náklady (číslo účtu 521)	3 677 567
z toho : platy zaměstnanců	3 499 531
z toho: ostatní osobní náklady	170 801
Zákonné sociální a zdravotní pojištění (číslo účtu 524)	1 267 930
Ostatní provozní náklady (neuvedené v ř. 82, 84, 87)	1 578 368
Provozní náklady celkem (součet ř. 82, 84,87,88)	8 669 541
Investiční náklady	0
Náklady celkem (součet ř. 32 + 33)	8 648 835
Finanční prostředky obcí na fond knihoven a jeho zpracování*	16 227 582
Na nákup (stálého) knihovního fondu pro knihovny (z prostř.obcí)	14 464 624
Na zpracování (stálého) knihovního fondu pro knihovny (z prostř.obcí)	1 762 958
Další finanční podpora knihoven z krajského rozpočtu	
Z krajských grantových programů určených nejen knihovnám	363 000
Z krajských grantových programů určených výhradně knihovnám	363 000
Podíl obcí na nákupu výměnného fondu ***	
Počet obcí přispívajících na nákup výměnného fondu	884
Částka poskytnutá na výměnný fond (za přispívající obce celkem)	4 719 495

Počet PK	86
Počet pracovníků zajišťujících regionální funkce	221,2
Počet obsluhovaných knihoven	5 987
Poradenská a konzultační činnost	
počet obslužených knihoven	6 149
počet poskytnutých konzultací	19 502
počet metodických návštěv	11 056
Statistika knihovnických činností Kult (MK) 12 - 01	
počet obslužených knihoven	5 945
počet zpracovaných statistických výkazů	5 980
Vzdělávání knihovníků, semináře	
počet obslužených knihoven	3 691
počet všech vzdělávacích akcí	1 597
z toho (z ř. 14): počet akcí v rámci RF	590
počet všech účastníků	20 978
z toho (z ř. 16): počet účastníků akcí v rámci RF	8 541
počet všech vyučovacích hodin	9 995
z toho (z ř. 18): počet vyučovacích hodin v rámci RF	2 463
Porady	-
počet obslužených knihoven	2 249
počet akcí	350
počet účastníků	4 268
Pomoc při revizi a aktualizaci KF	
počet obslužených knihoven	1 108
počet revidovaných knihovních jednotek	1 953 237
počet revidovaných knihoven	666
Nákup KF z prostředků provozovatelů (obcí) do vlastních KF	
počet obslužených knihoven	1 061
počet nakoupených knihovních jednotek	92 210
Zpracování KF z prostředků provozovatelů (obcí) vlastních KF	-
počet obslužených knihoven	1 555
počet zpracovaných knihovních jednotek	154 730
Výměnný fond (v knihovních jednotkách)	
stav výměnného fondu k 31.12. 2014	3 312 791
roční přírůstek VF	190 014
roční úbytek výměnného fondu	129 546
z ř. 36 zakoupeno z finančních prostředků kraje na regionální funkce	137 548
z ř. 36 zakoupeno z finančních prostředků obce	24 603
z ř. 36 z zakoupeno z finančních prostředků dalších zdrojů	10 501
Cirkulace VF	
počet obslužených knihoven	5 311
počet expedovaných souborů	23 008
počet svazků v souborech	1 322 562

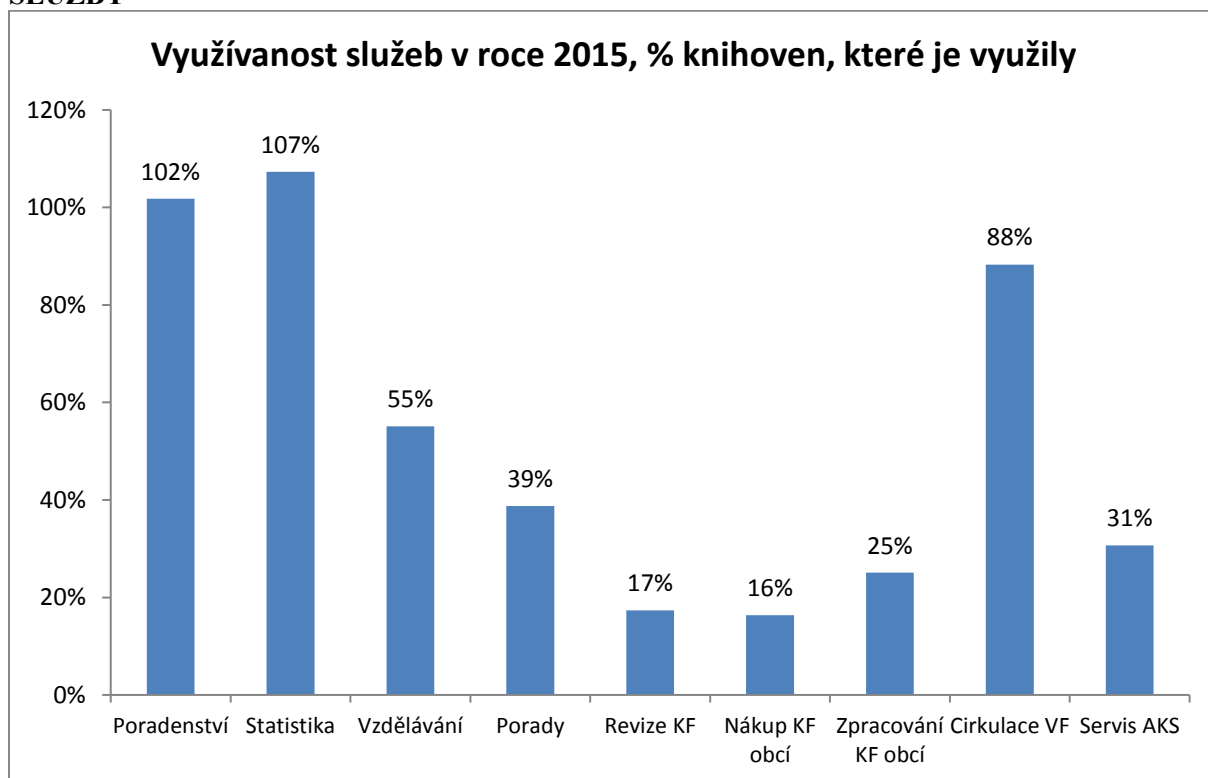
Servis automatizovaného knihovního systému	
počet knihoven, pro které pověřená knihovna zajišťuje podporu automatizovaného systému	1 564
počet akcí, zásahů	2 442
Doprava v rámci výkonu RF	
počet obslužených knihoven	5 124
počet ujetých km	300 741

Regionální funkce v krajích ČR, grafické vyjádření

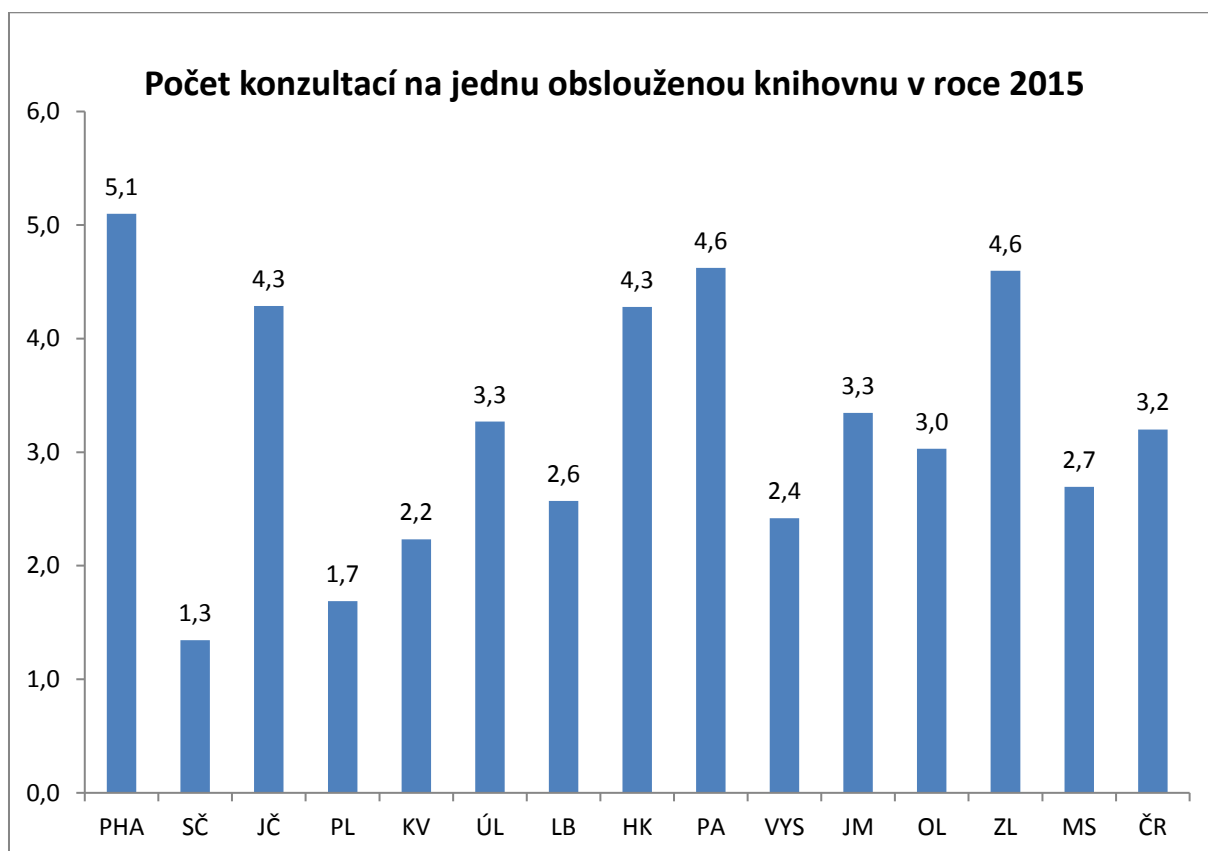




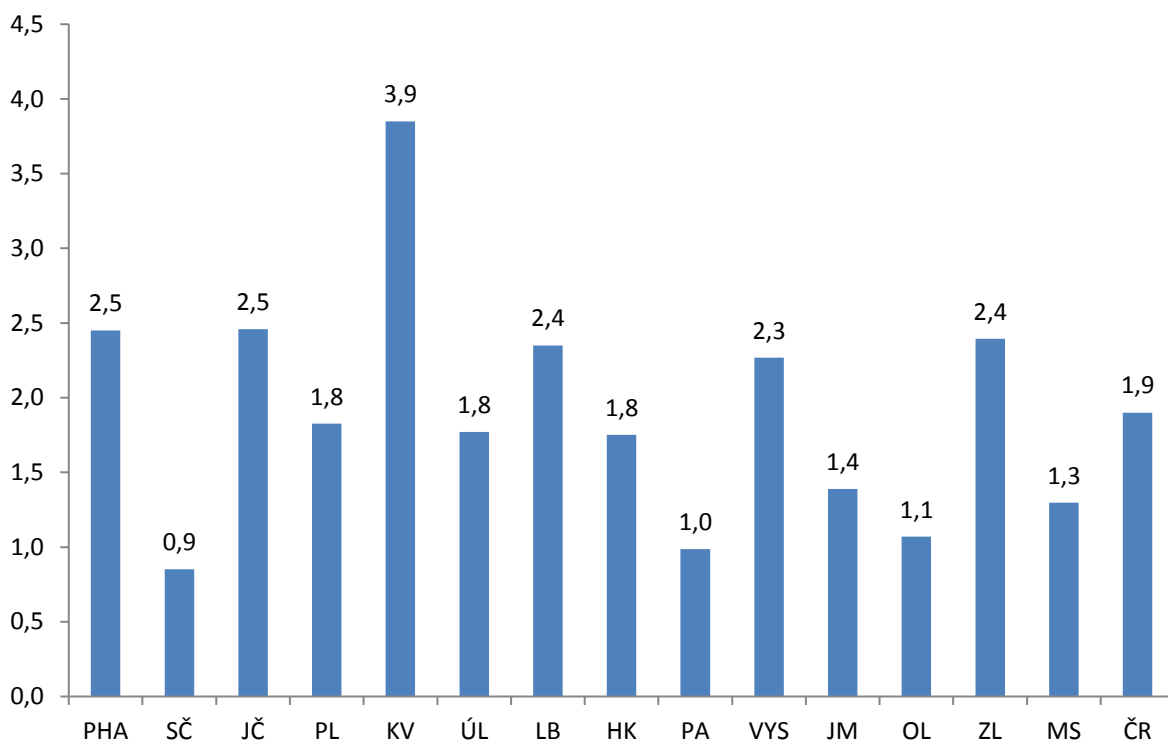
SLUŽBY



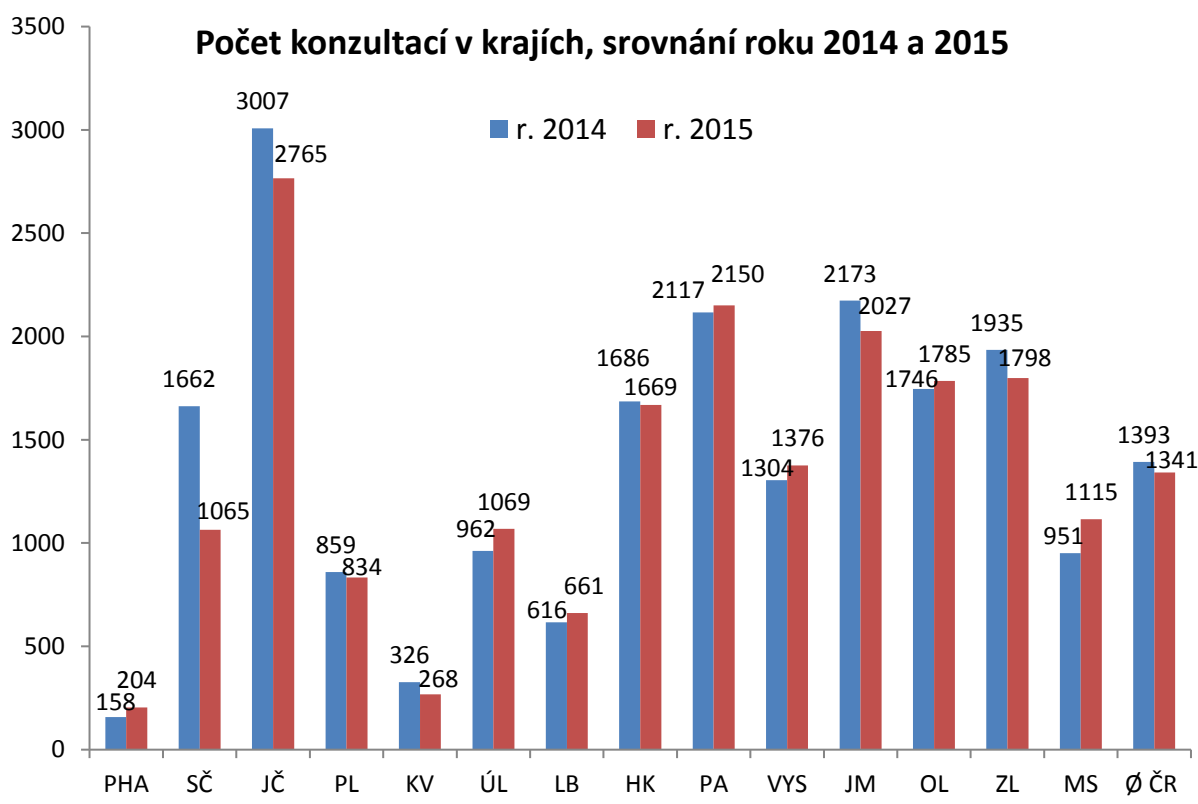
Poradenská a konzultační činnost

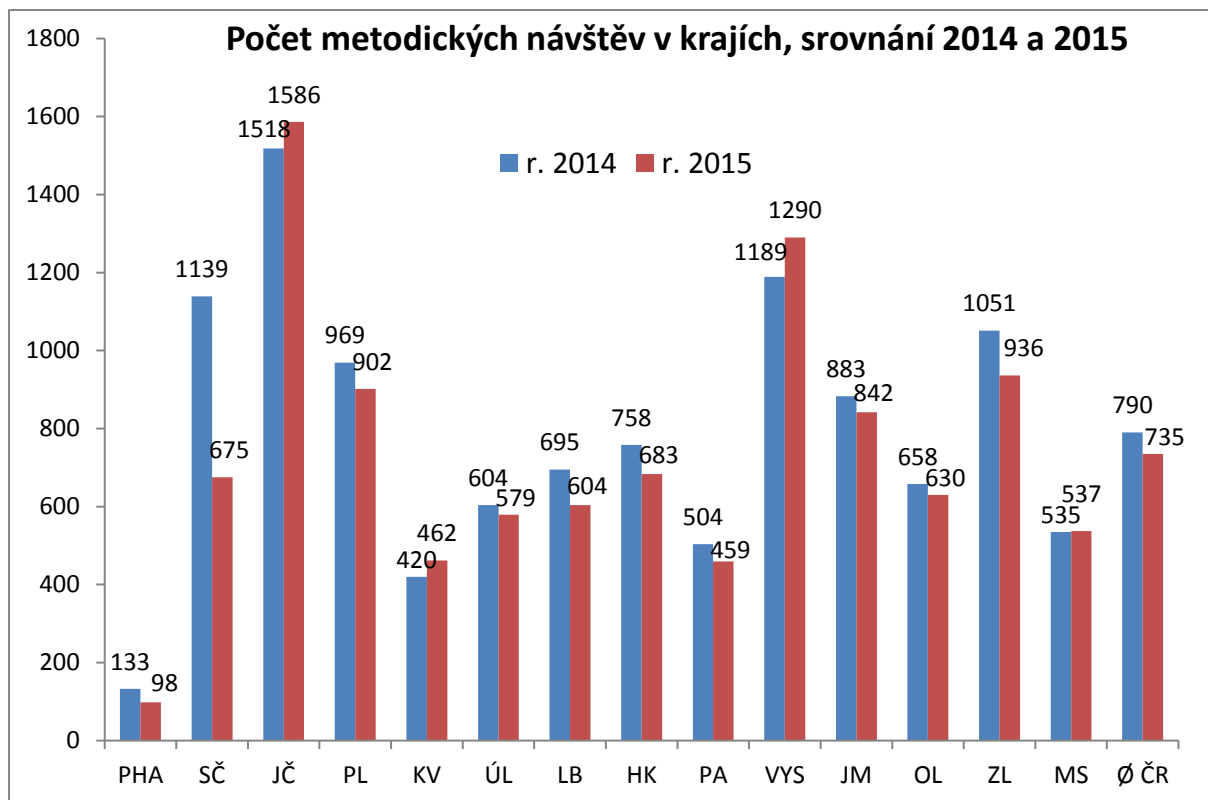


Počet metod. návštěv na 1 obsluženou knihovnu v r. 2015

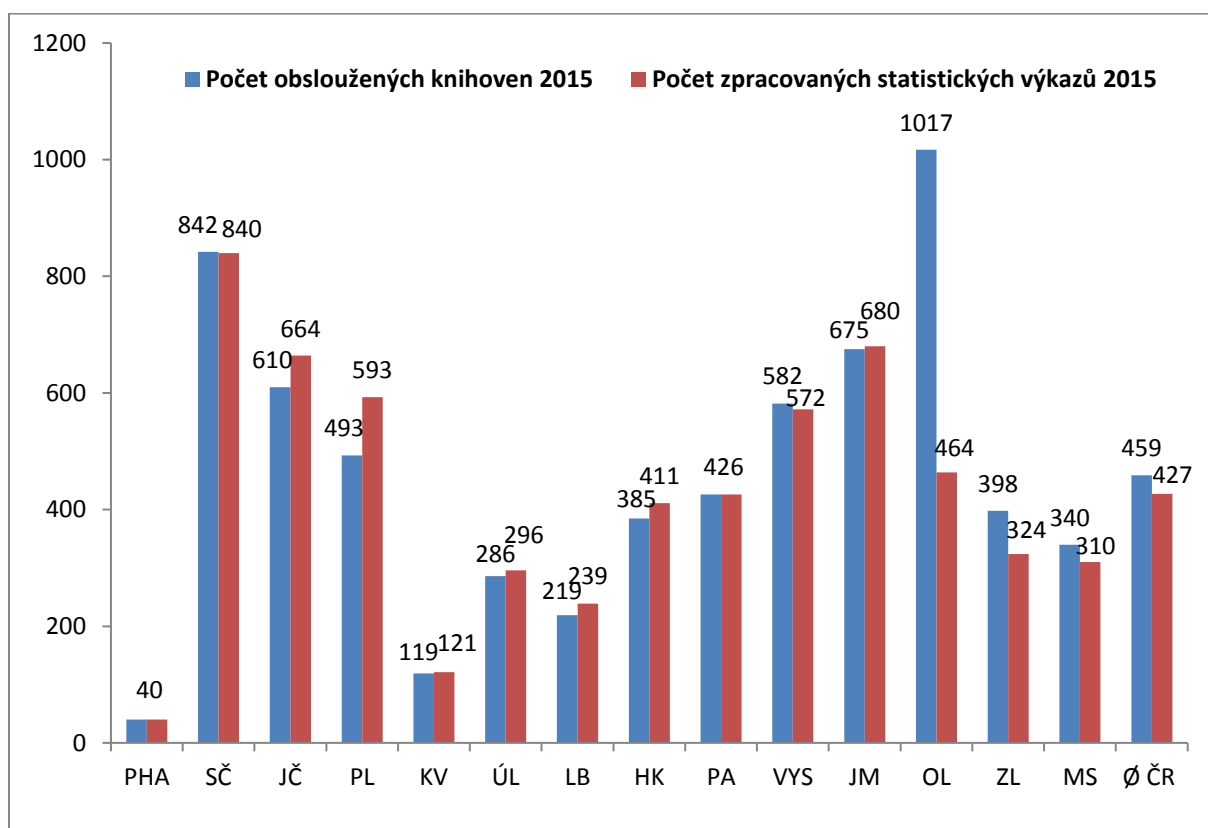


Počet konzultací v krajích, srovnání roku 2014 a 2015

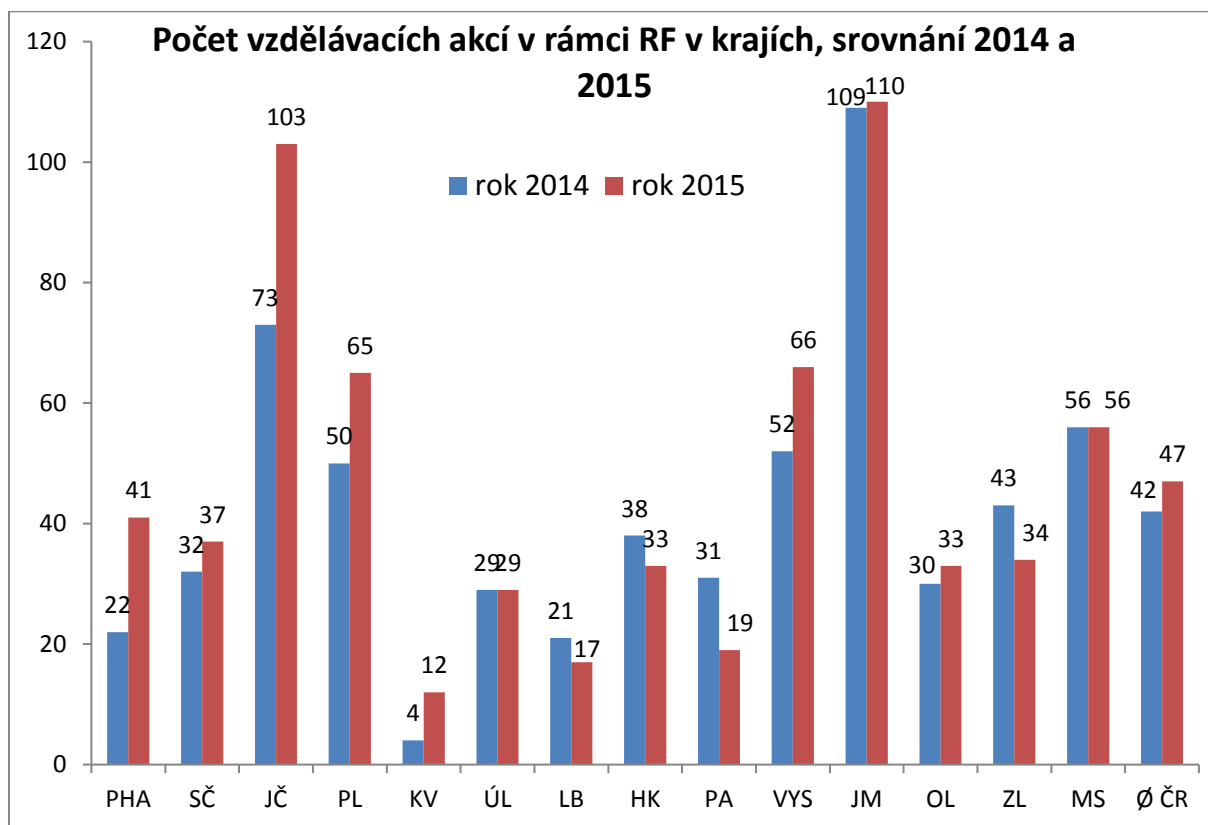
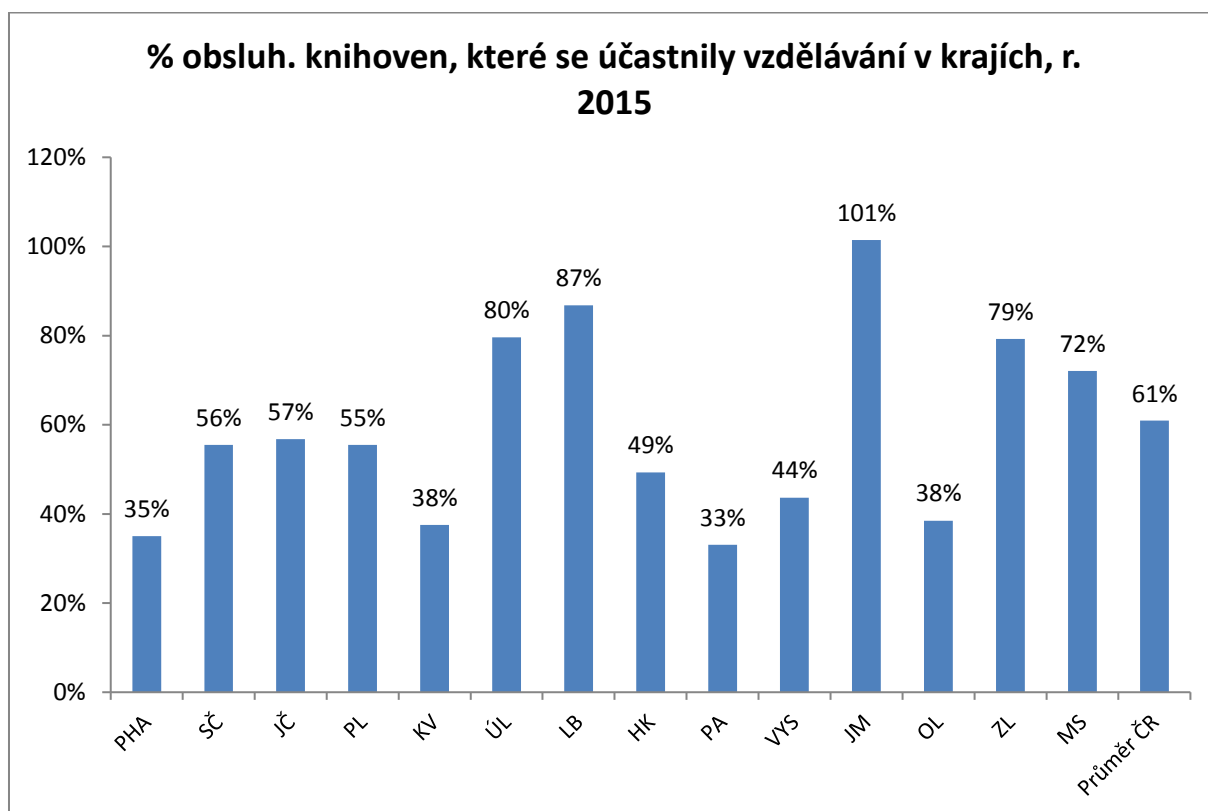




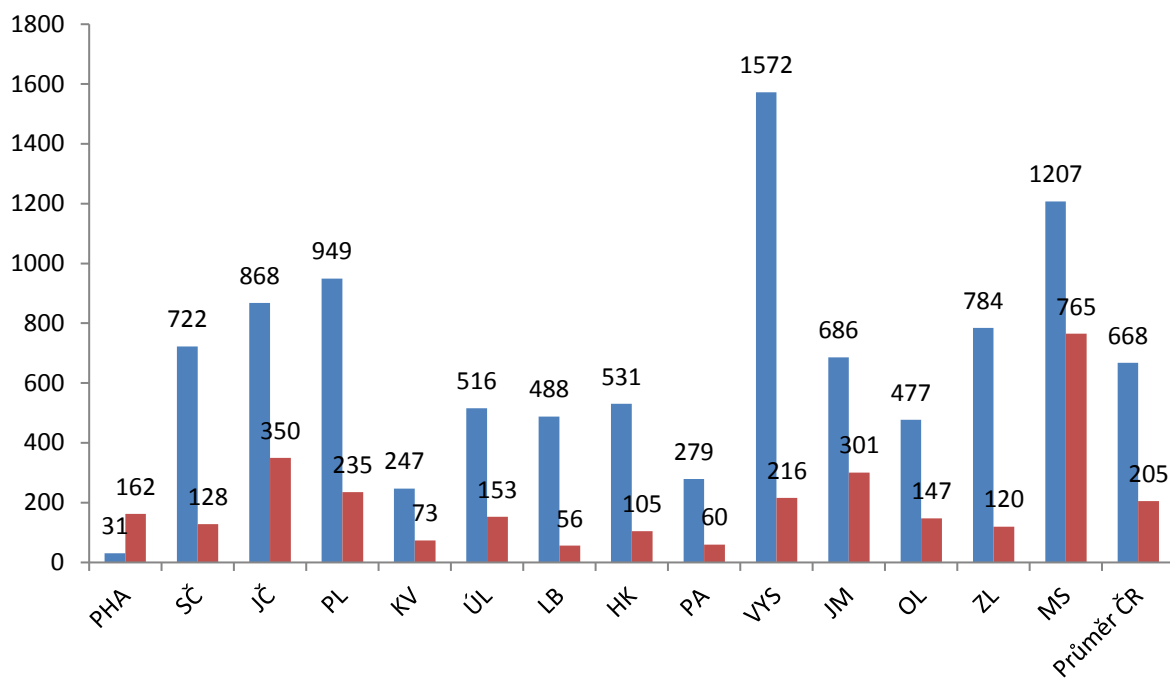
Statistika



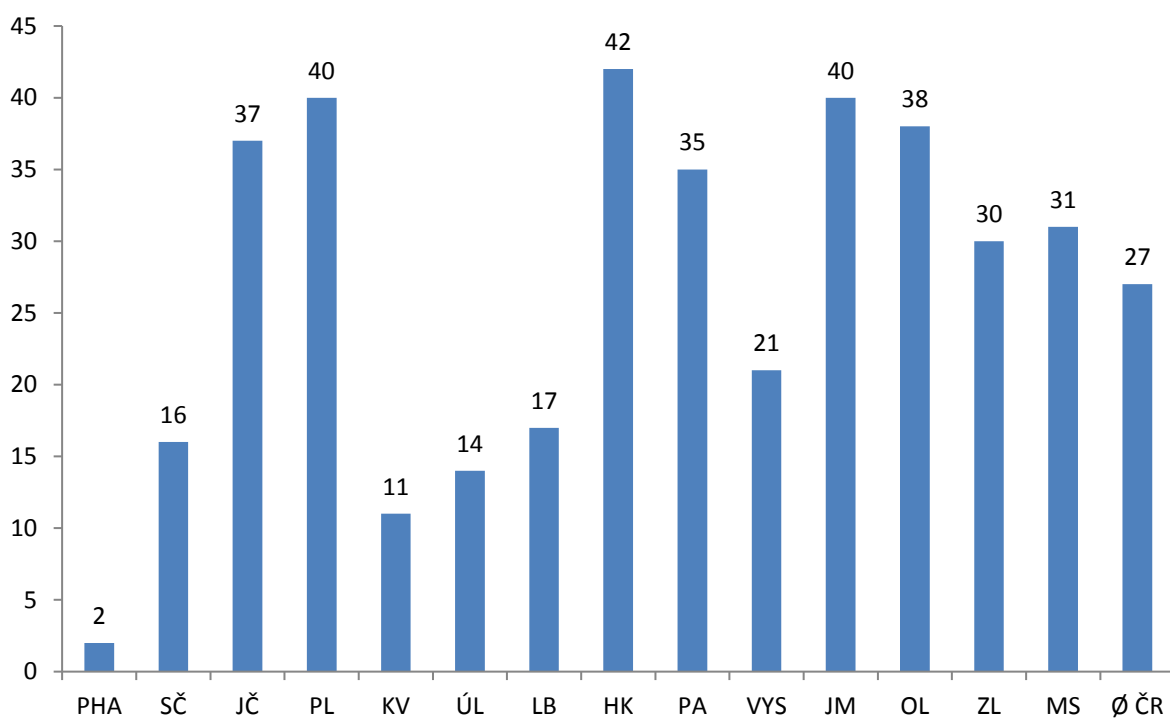
Vzdělávání



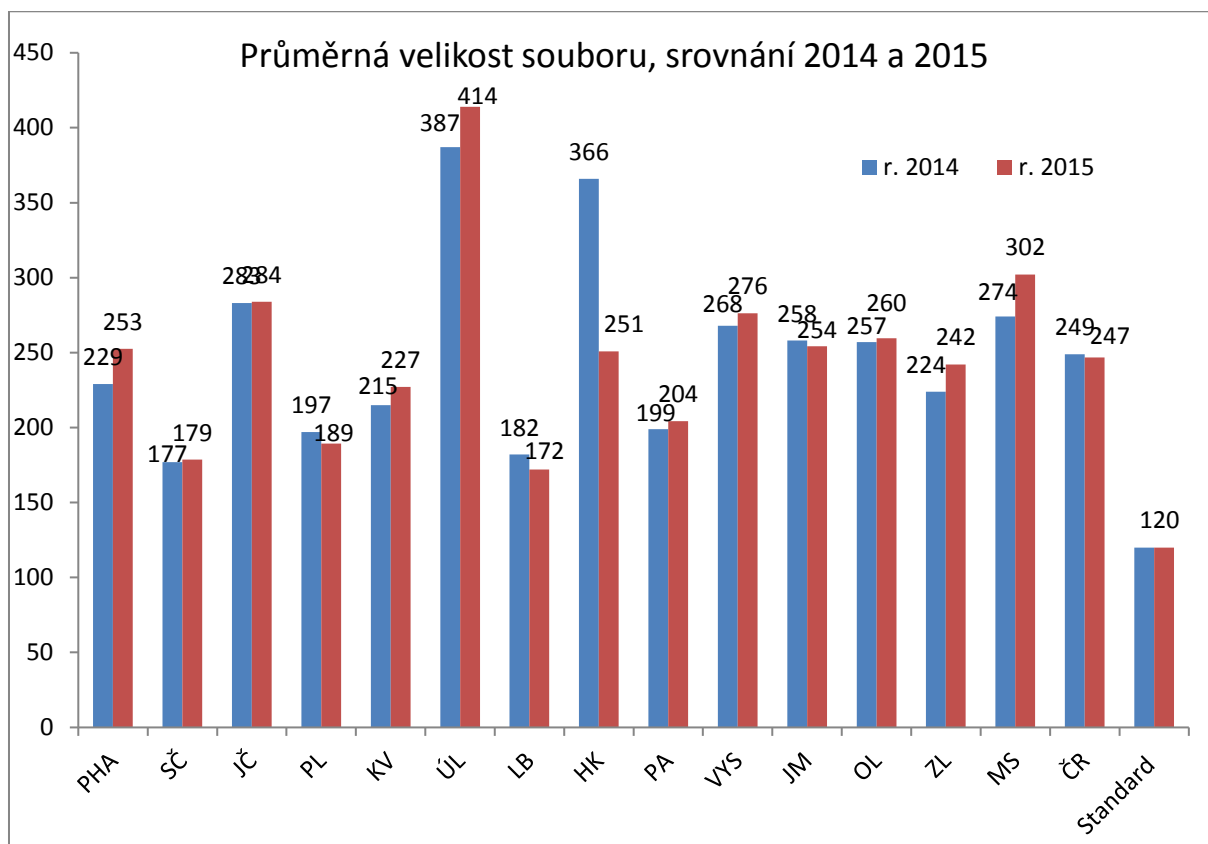
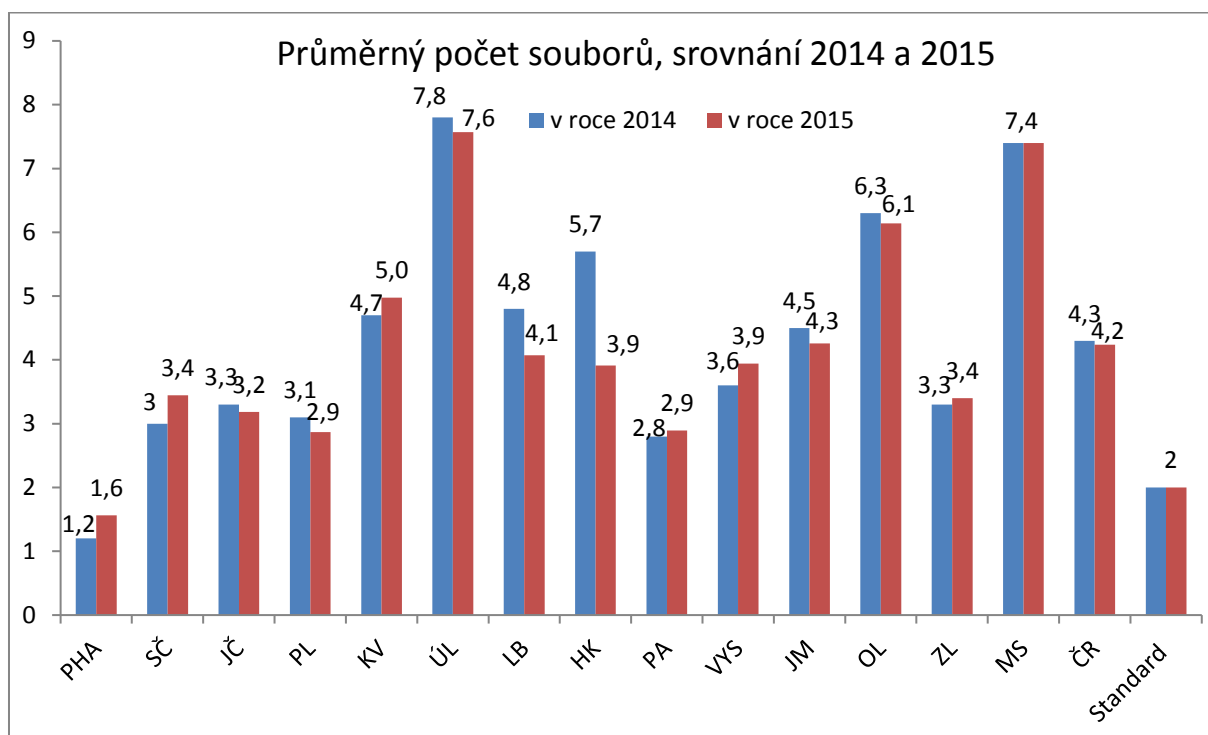
Počet účastníků akcí a hodin v rámci RF, r. 2015



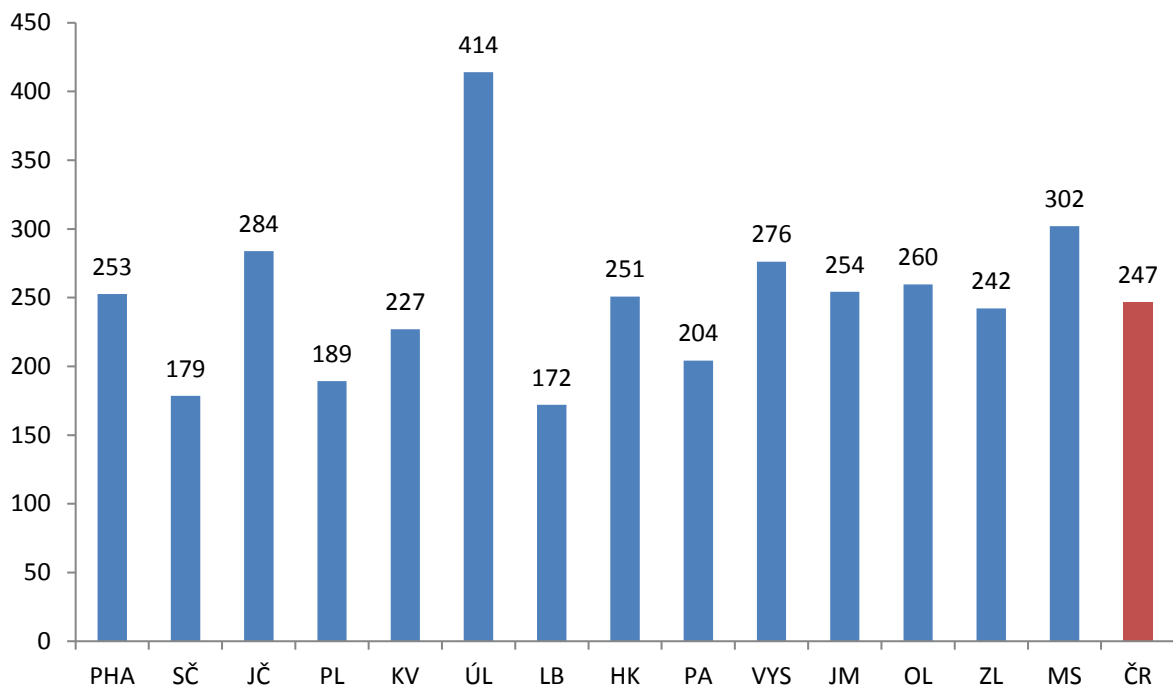
Počet porad v roce 2015



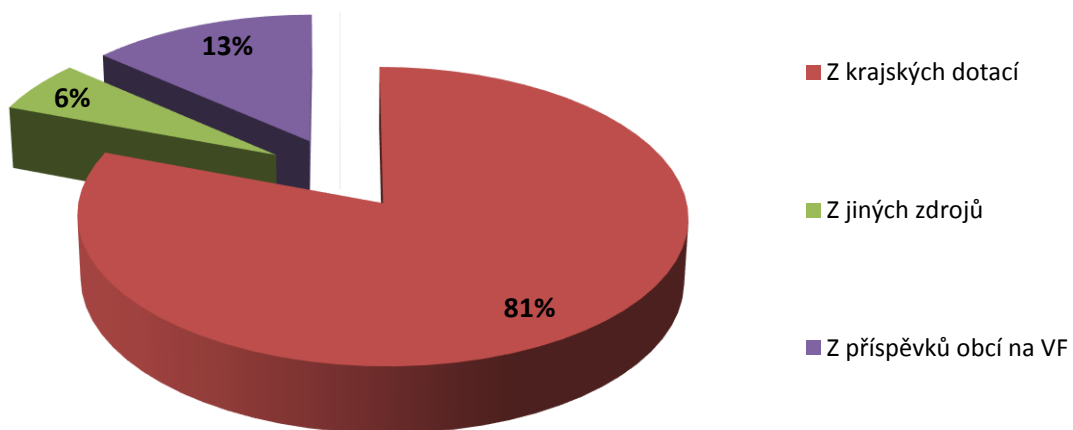
Výměnné soubory

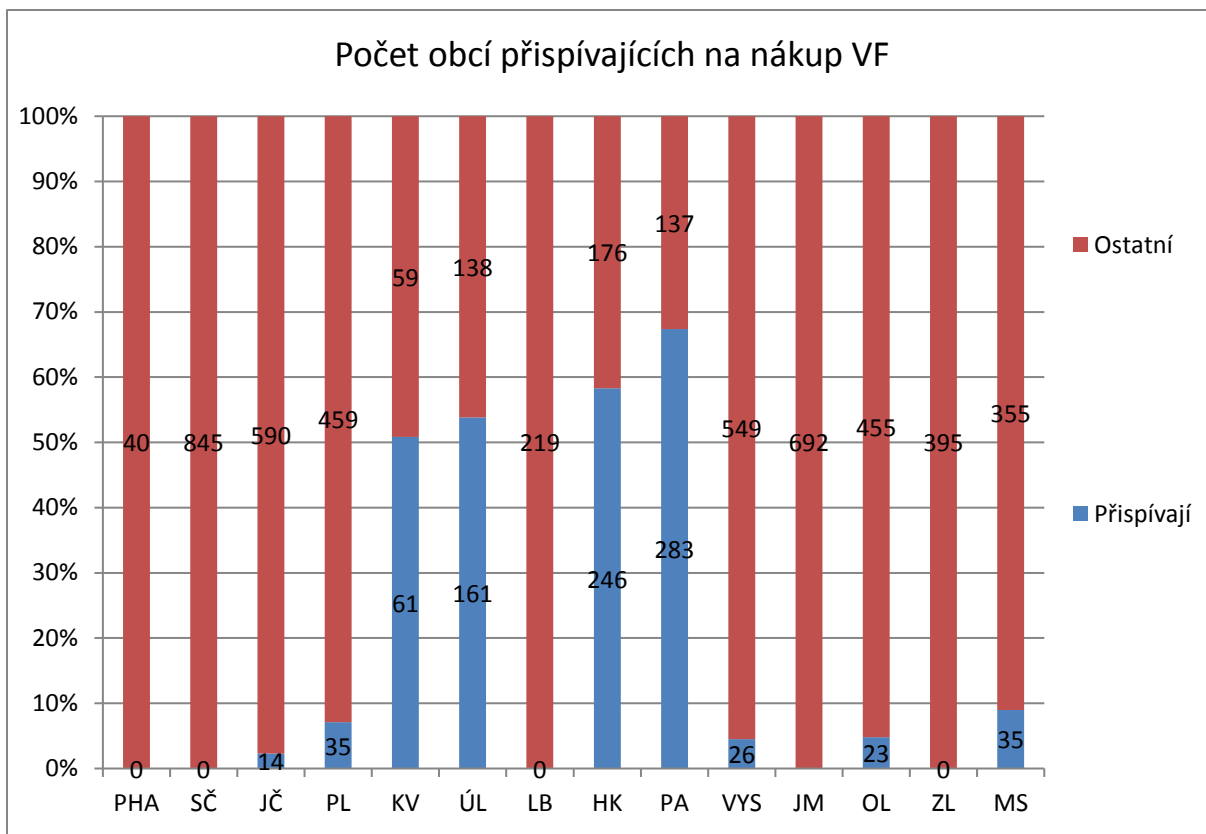


Průměrný počet svazků ročně na 1 obsluhovanou knihovnu,
rok 2015

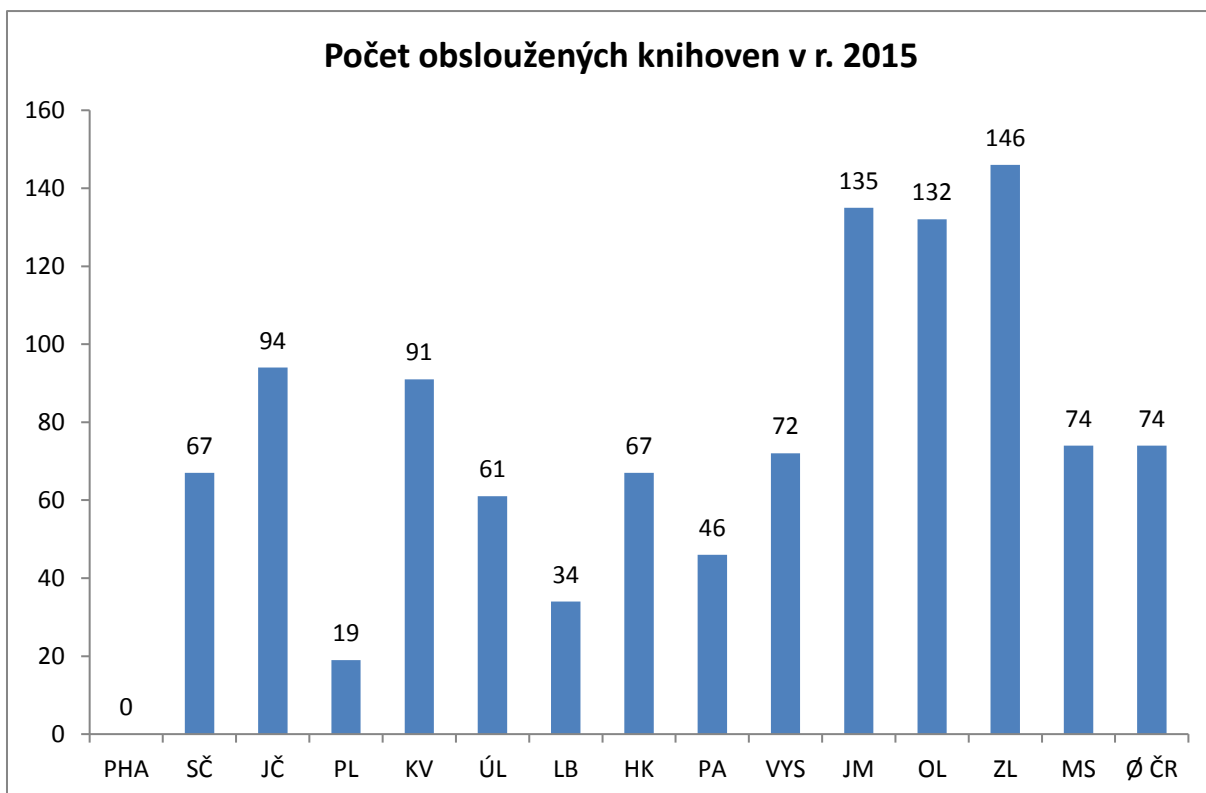


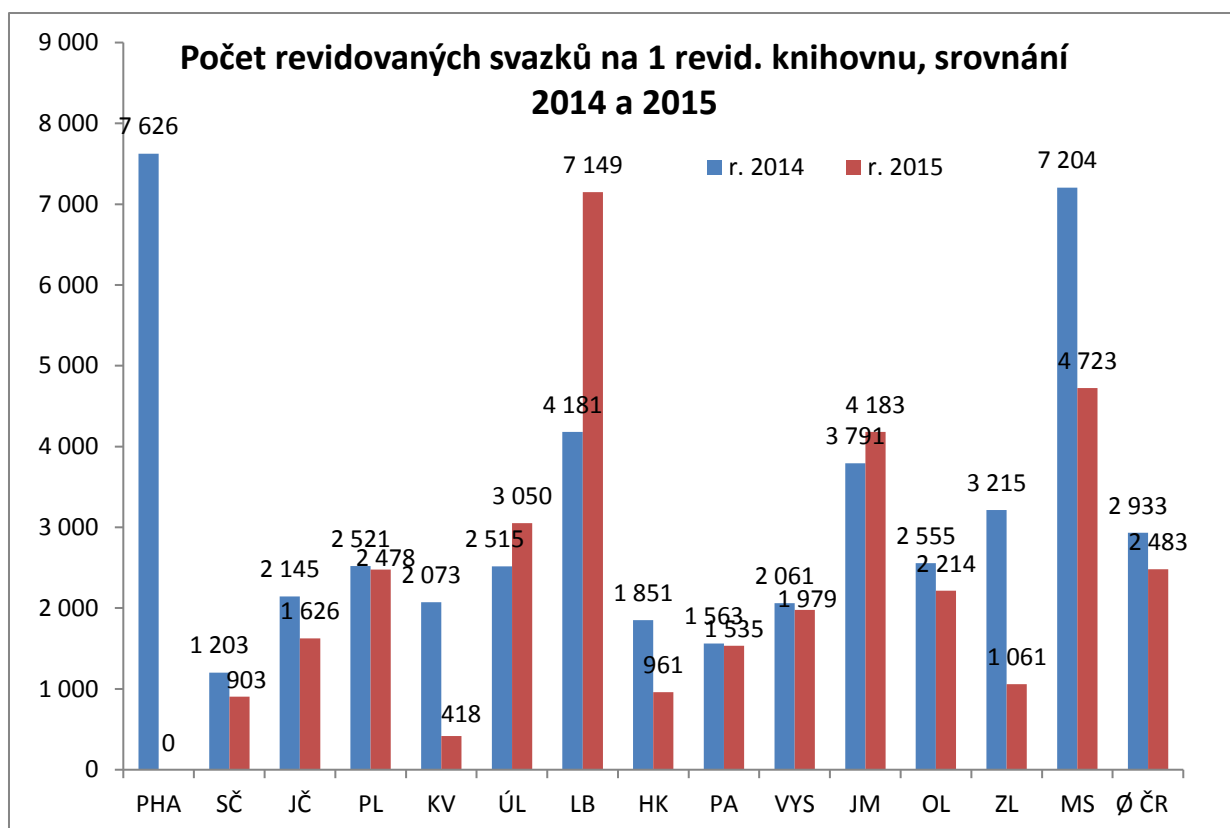
Skladba VF z hlediska zdroje financování v r. 2015



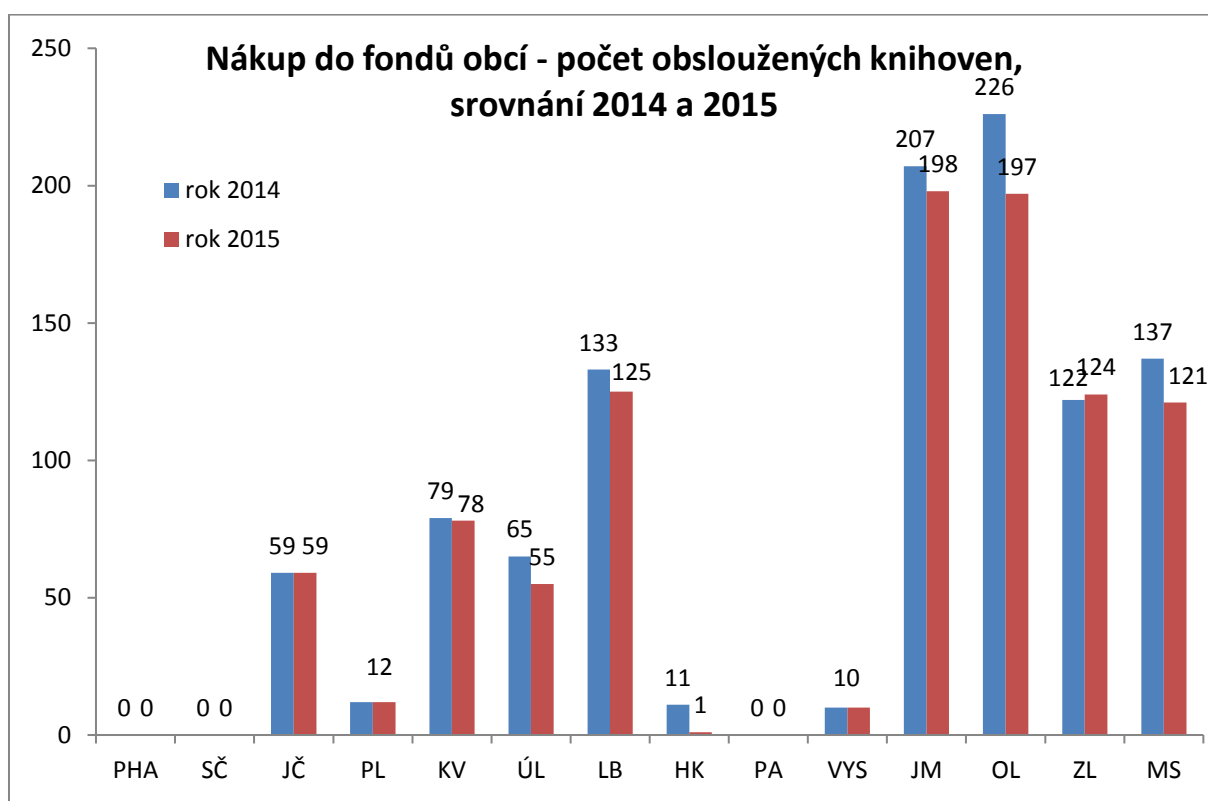


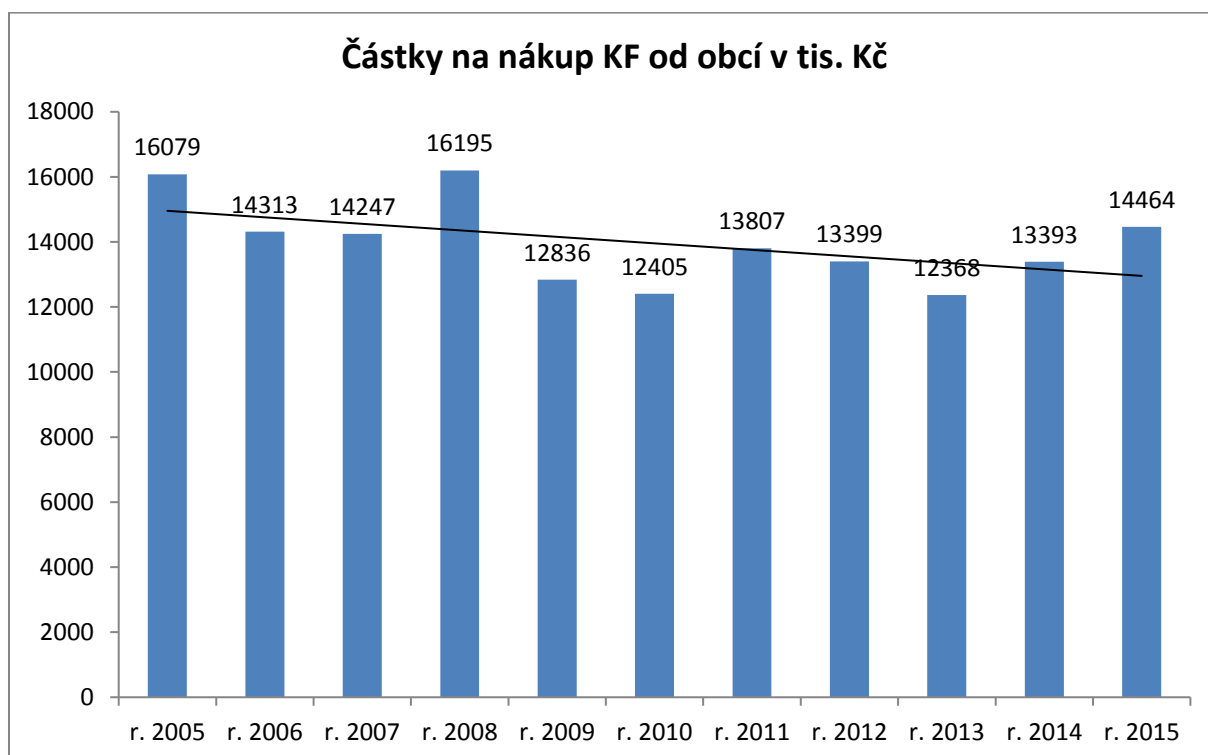
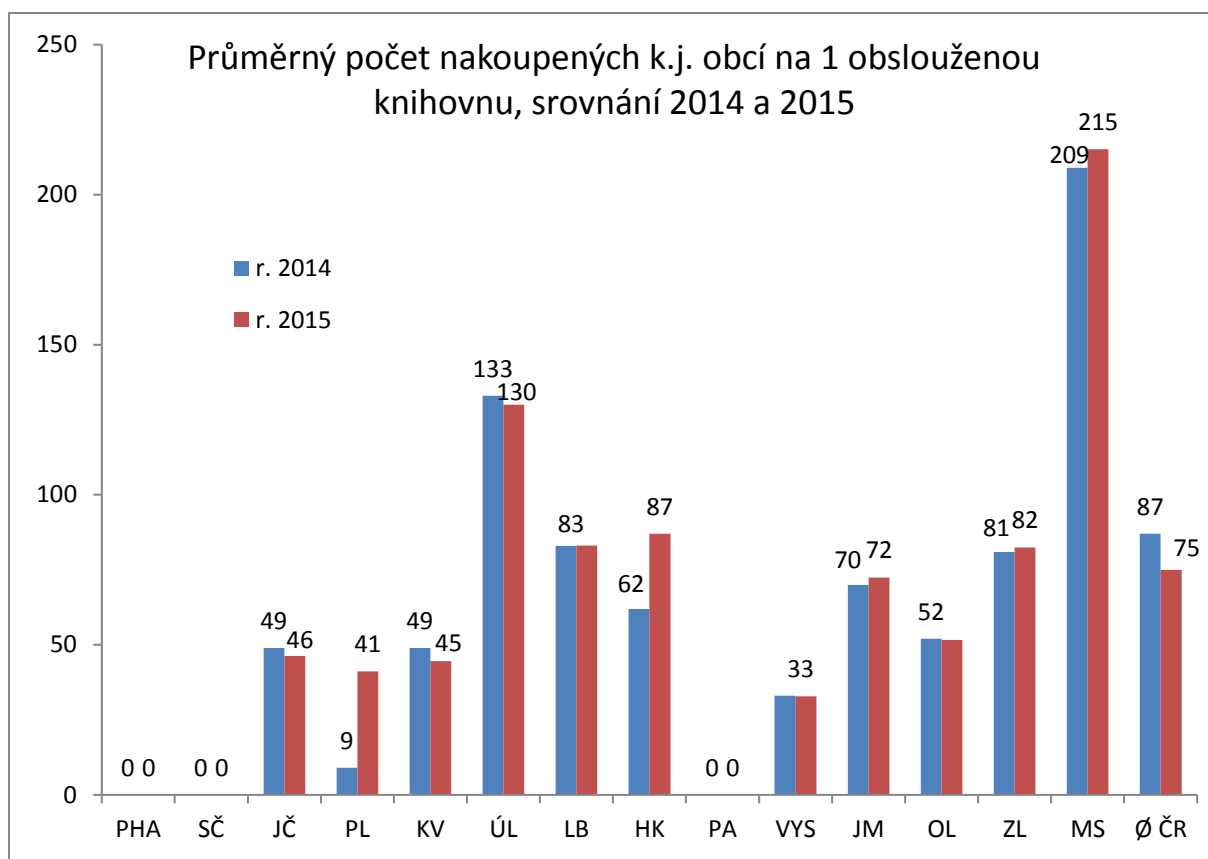
Revize, aktualizace fondu

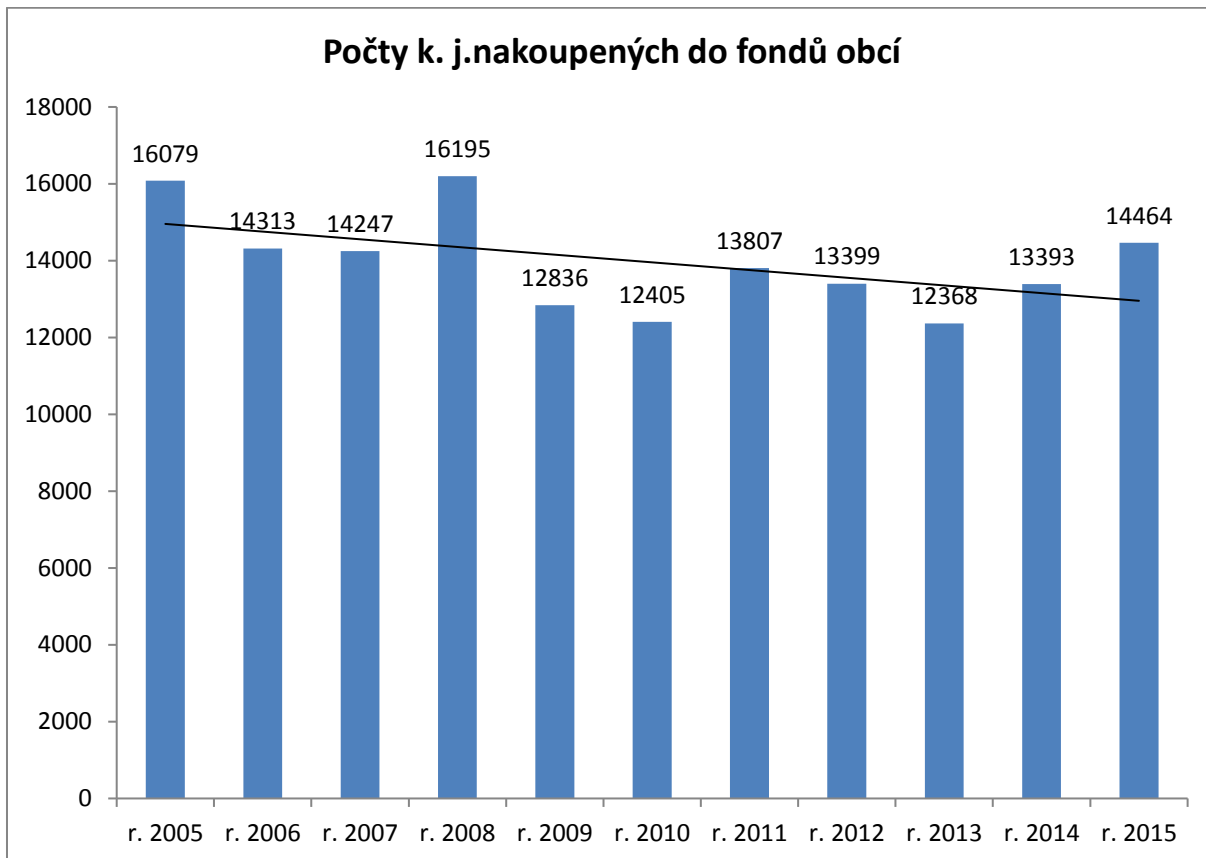




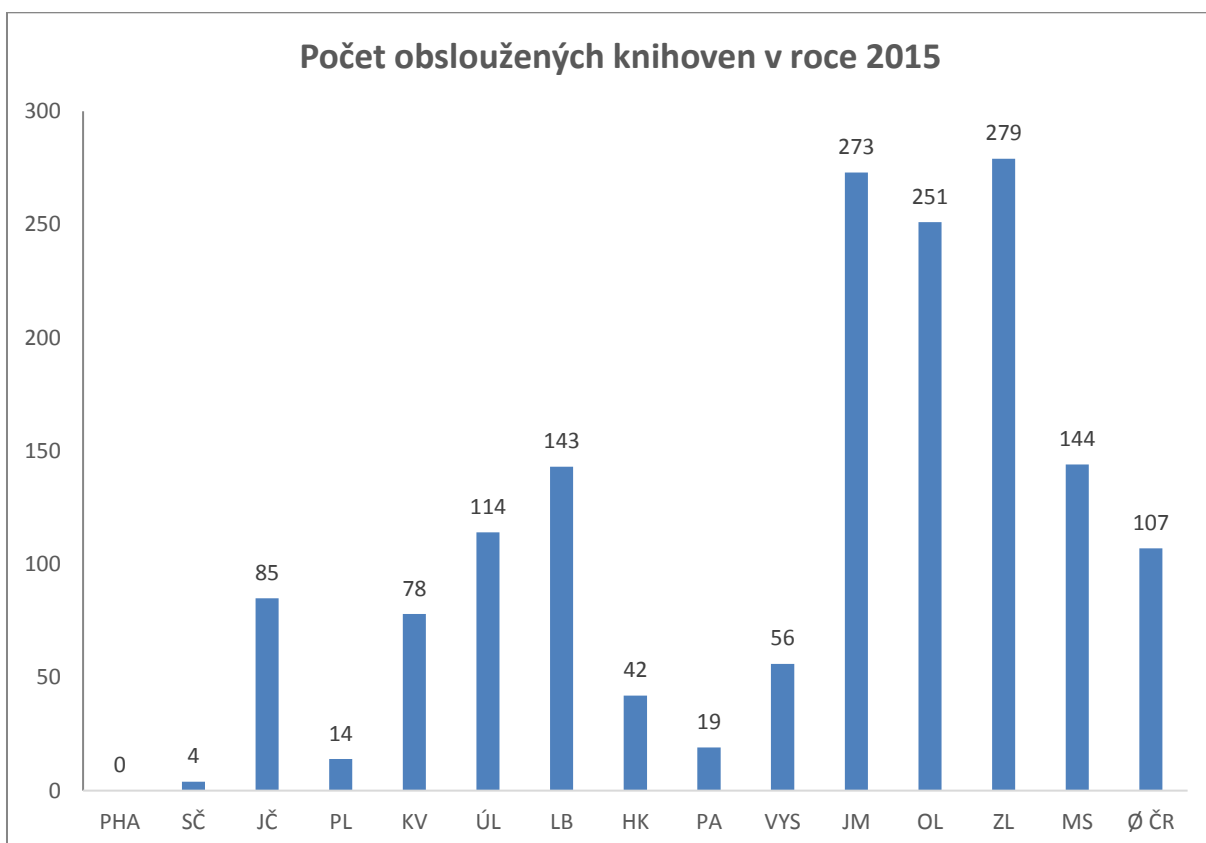
Nákup do fondů obcí



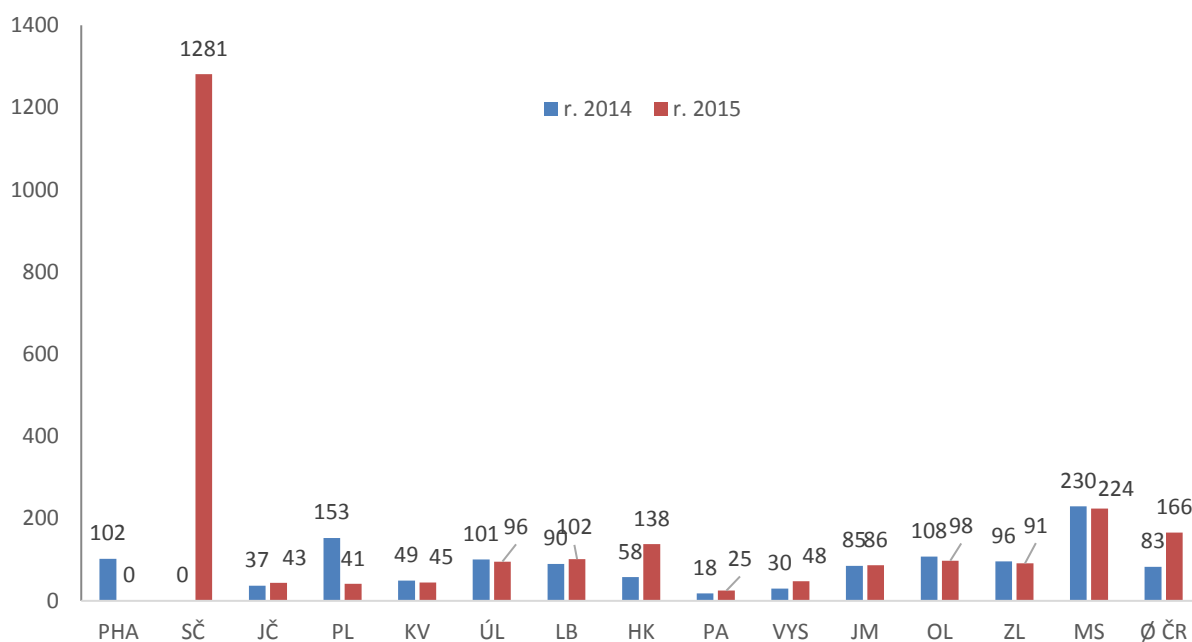




Zpracování do fondu obcí

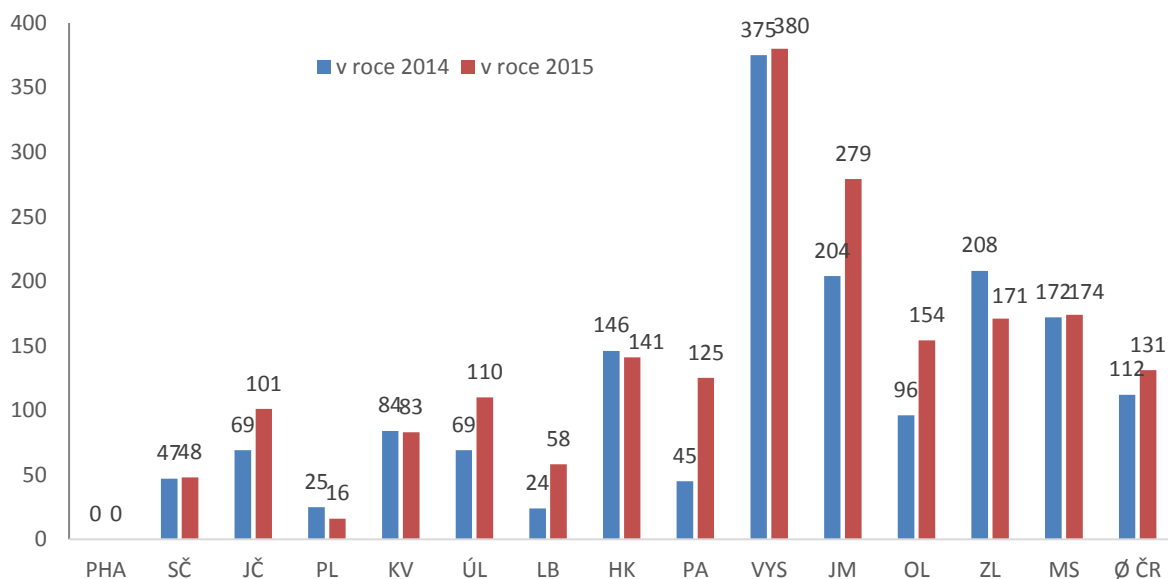


Počet zpracovaných k.j. na 1 obsluženou knihovnu, srovnání 2014 a 2015

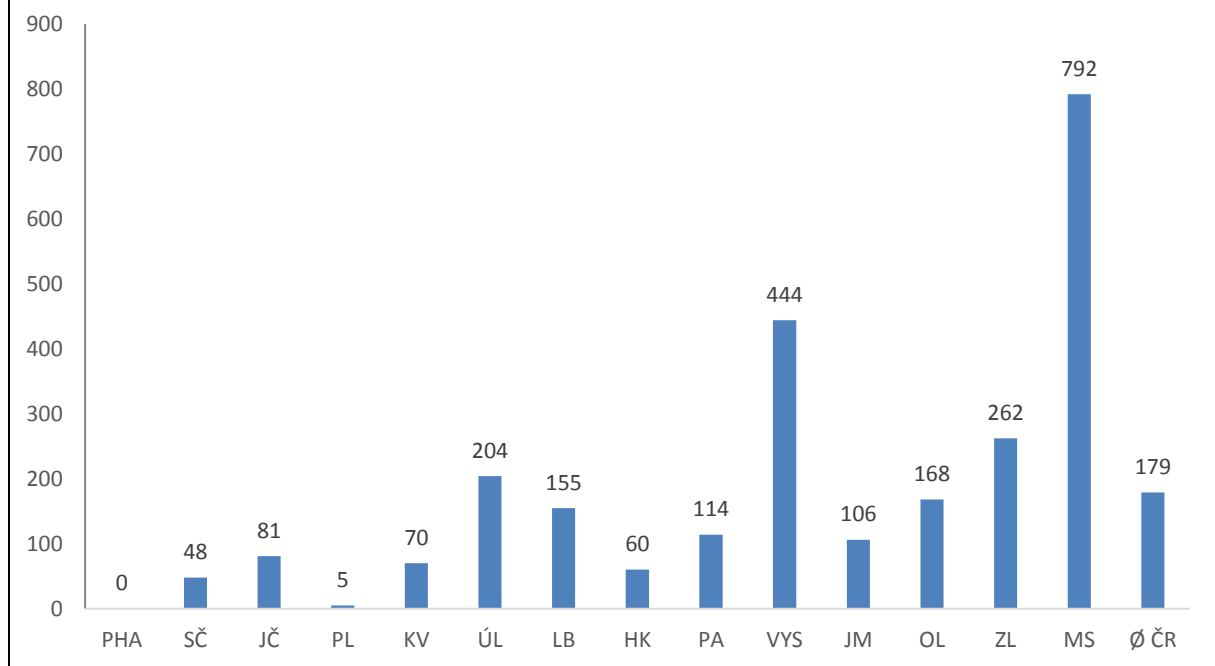


Servis automatizovaných knihovních systémů

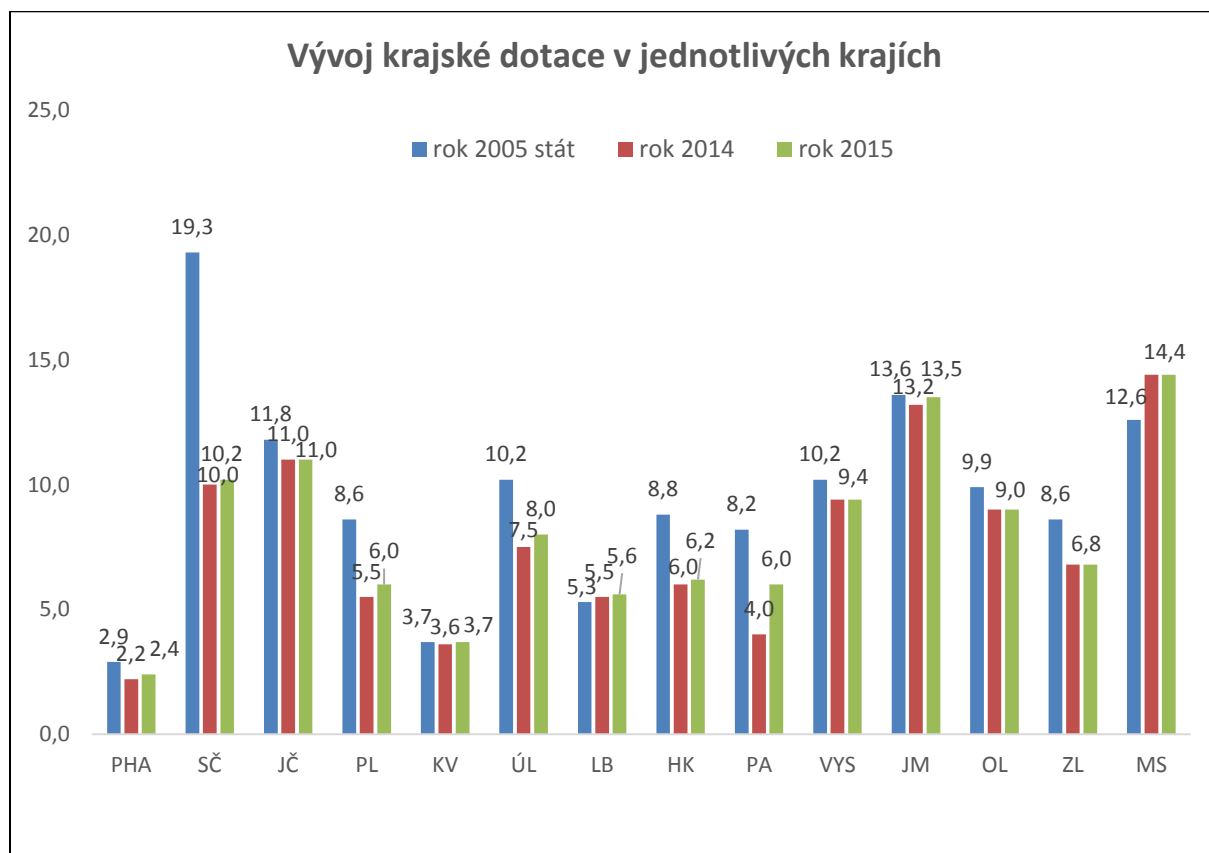
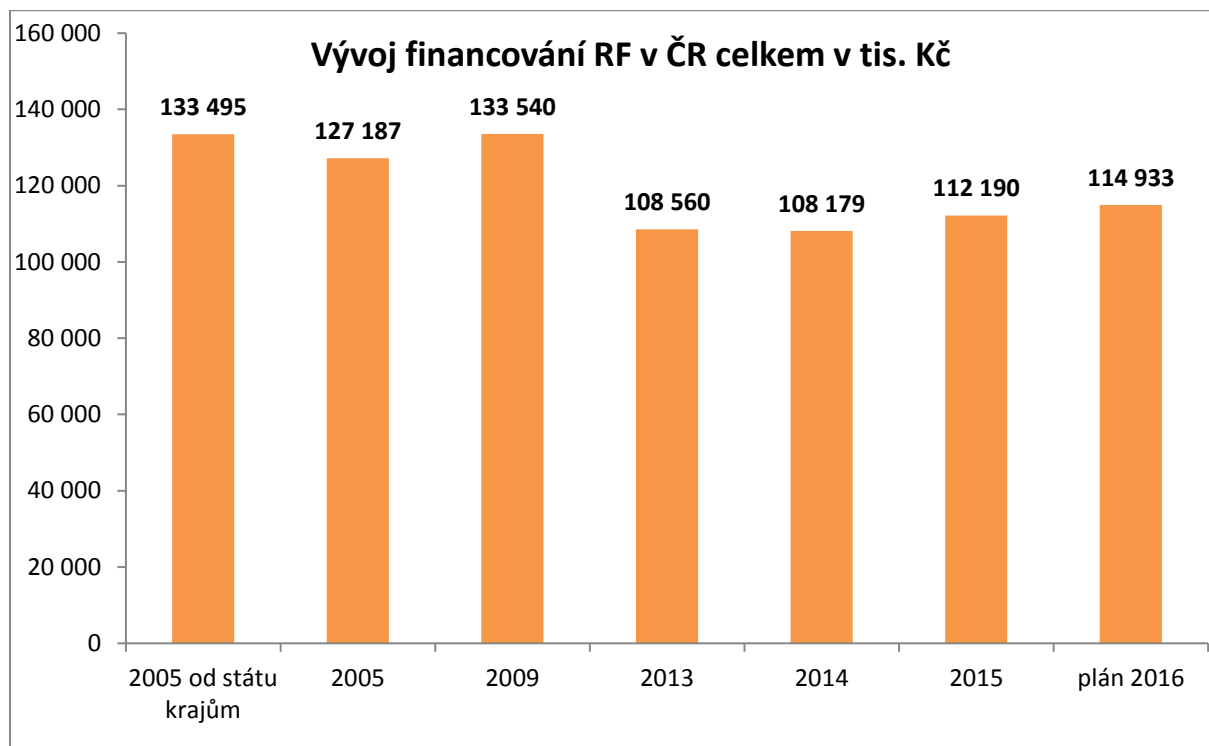
Počet obslužených knihoven, srovnání 2014 a 2015

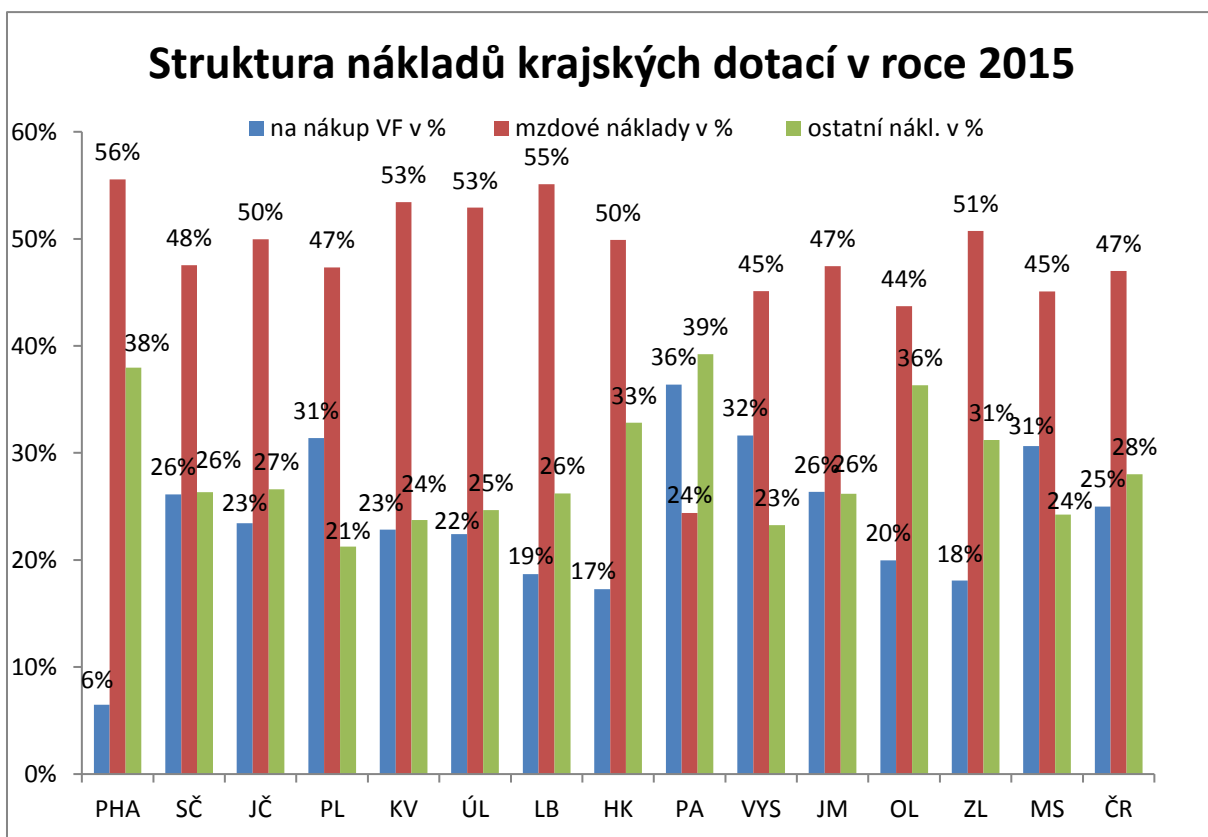
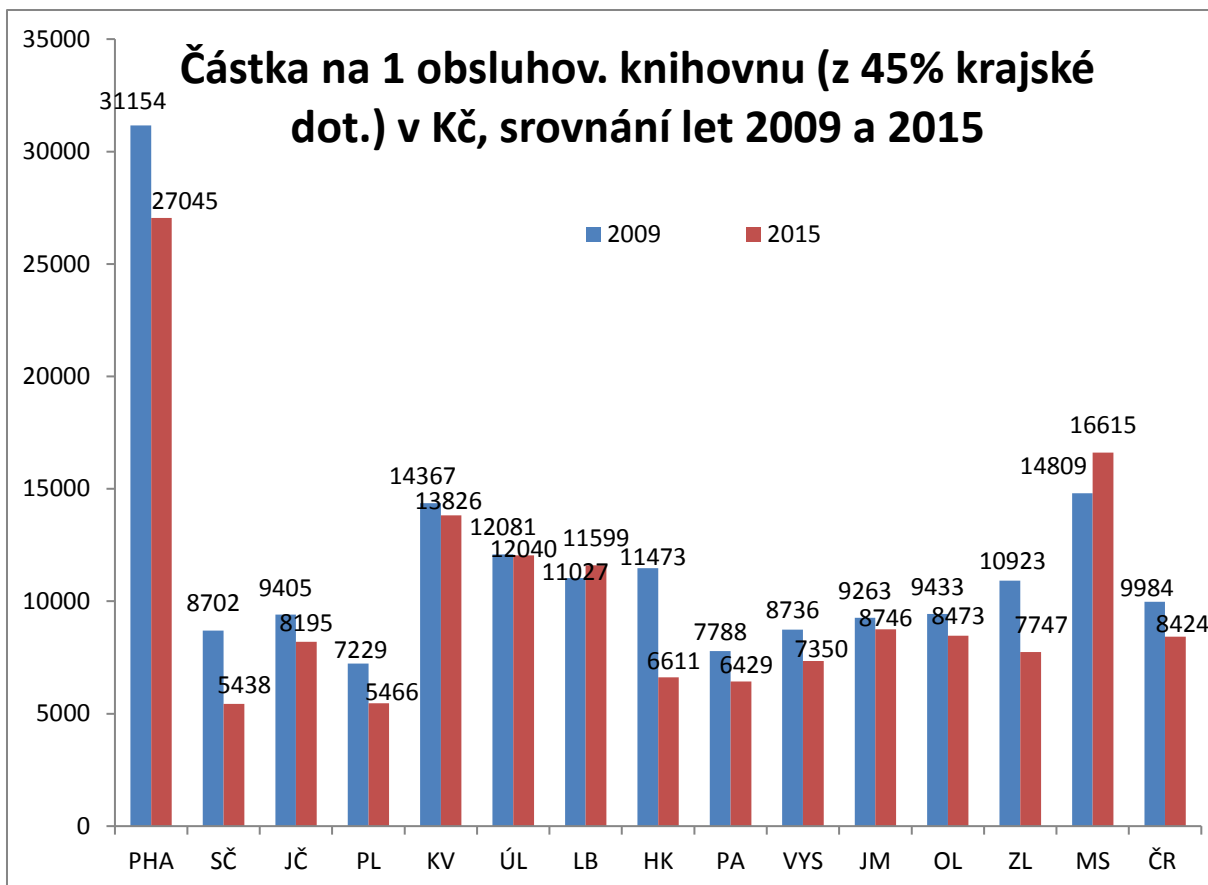


Počet zásahů v roce 2015



Financování RF a hospodaření





Doplňování výměnných fondů podle zdroje v jednotlivých krajích v Kč, 2015

