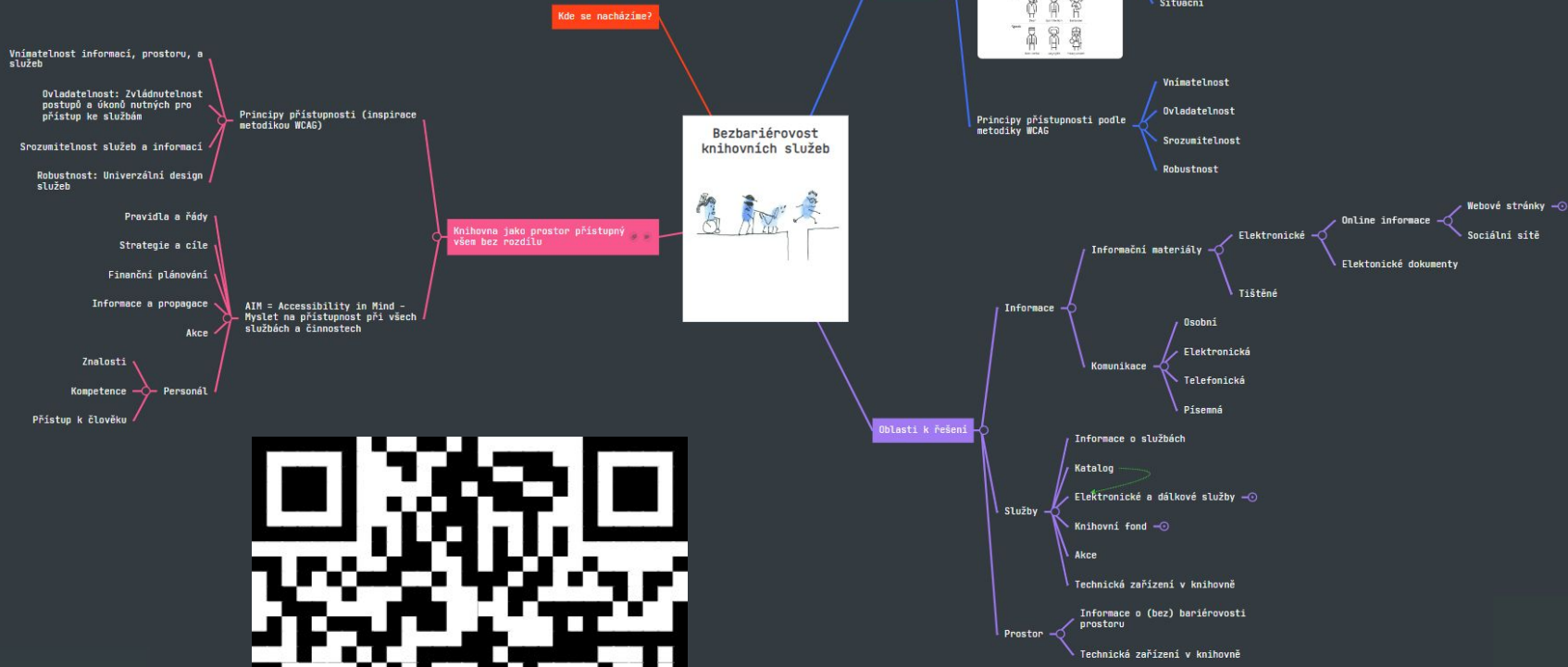


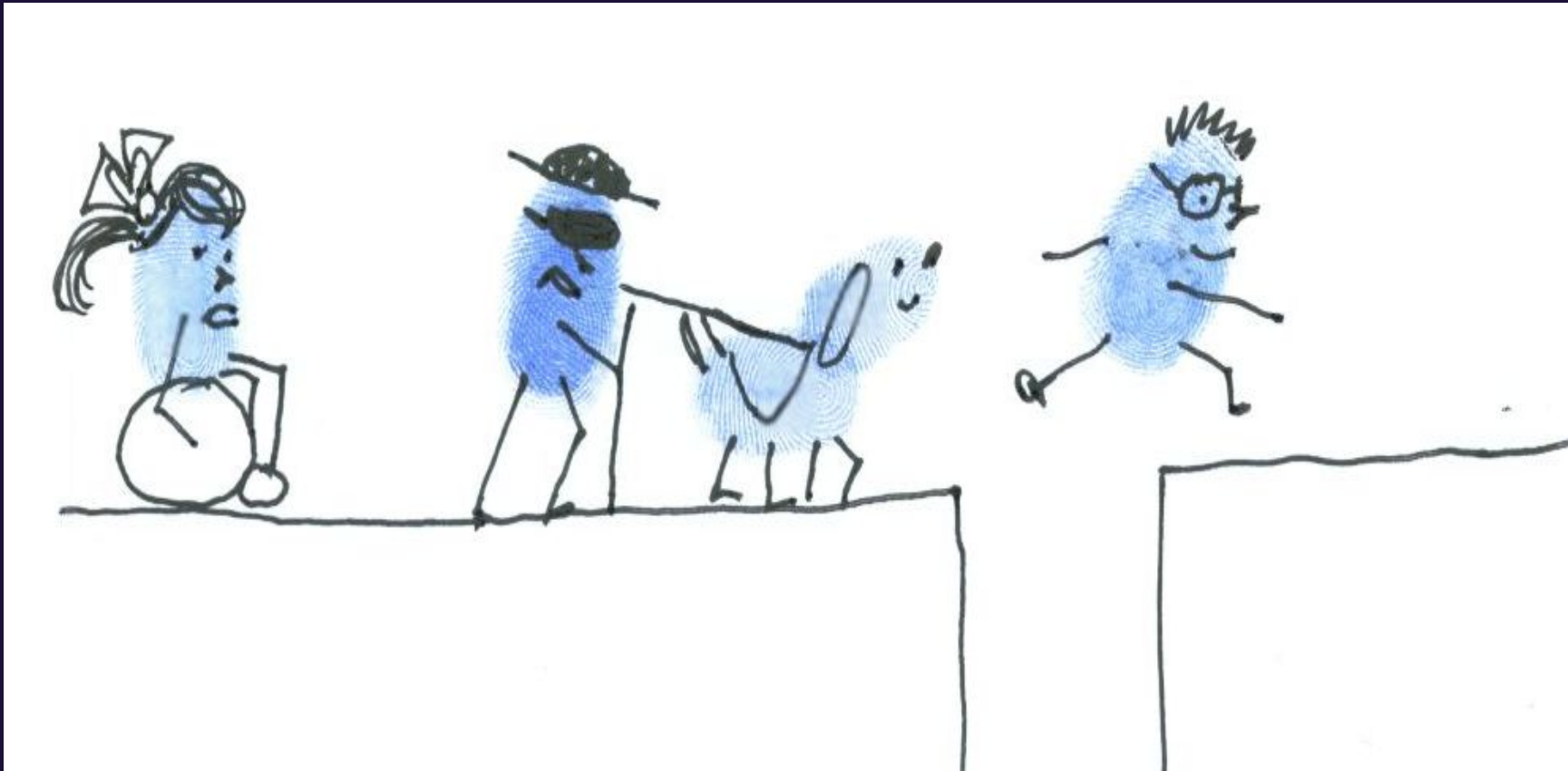
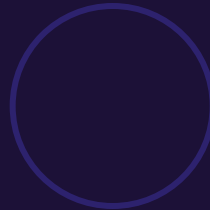
# Bezbariérovost knihovných služeb

Eva Cerniňáková

Regionální funkce knihoven 2023,  
Pardubice 23. 11. 2023



<https://tinyurl.com/bezbarierovost-mindmap>





# Knihovna

Knihovna je zařízení, v němž jsou způsobem zaručujícím rovný přístup všem bez rozdílu poskytovány veřejné knihovnické a informační služby

Knihovní zákon, § 2a)

VISION



HEARING

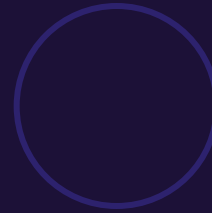


MOTOR



COGNITIVE





Permanent

Temporary

Situational

Touch



One arm



Arm injury



New parent

Permanent

Temporary

Situational

Hear



Deaf



Ear infection



Bartender

See



Blind



Cataract



Distracted driver

Speak



Non-verbal



Laryngitis



Heavy accent

# Oblasti přístupnosti v knihovně

- Informace
- Služby
- Fond
- Akce

# Informace



- Elektronické
  - Webové stránky
  - Sociální sítě
  - Elektronické dokumenty
- Tištěné
- Komunikace
  - Elektronická
  - Osobní
  - Telefonická
  - Písemná



# Principy přístupnosti podle WCAG

- Vnímatelnost
- Ovladatelnost
- Srozumitelnost
- Robustnost

# Časté problémy na webu (i jinde)

- Špatně strukturované informace
- Web ovladatelný jen myší
- Informace dostupné pouze jako obrázek/audio
- Špatná srozumitelnost
- Špatná čitelnost (kontrast, formátování)

# Strukturovaný vs. nestrukturovaný dokument

Zrakové postižení K uživatelům webu se zrakovým postižením patří lidé nevidomí, slabozrací nebo lidé se sníženým barvocitem. Poruch zraku je velké množství a jsou velmi různorodé. Společně mají to, že se uživatelé nemohou spoléhat na vizuální formu vnímání informací nebo mají vizuální vnímání informací značně omezené. Na rozdíl od vidících uživatelů, kteří celou stránku po otevření rychle „přehlednou“ a pomocí jejího rozložení, grafických prvků, barevného rozlišení jednotlivých prvků apod. se v informacích rychle zorientují, uživatelé se zrakovým postižením používají stránku zcela jinak. Nevidomí uživatelé obvykle používají místo obrazovky nějakou jinou formu výstupu (např. odečítač obrazovky nebo braillový řádek), takže s grafikou nemohou pracovat vůbec. Lidé s jinými zrakovými vadami mají při práci s webem trochu odlišné potřeby a problémy. Pro tyto uživatele bývá obtížnější zorientovat se na stránce nebo i ve struktuře webu. Může jim působit problémy malé písmo, které nelze zvětšit, nebo nevhodné, nedostatečně kontrastní pozadí stránky vůči textu. Pro úplnost dodejme, že některé z těchto problémů mohou mít nejen lidé se zrakovým postižením, ale také senioři, lidé s poruchami čtení apod. Nedostatečný kontrast však může být překážkou např. i pro zcela zdravého mladého člověka, který pro zobrazení webu právě používá displej mobilního zařízení při silném slunečním světle. Nevidomí uživatelé Nevidomí uživatelé webu jsou obvykle odkázáni na odečítače obrazovky<sup>1)</sup> nebo braillový řádek či na další asistivní technologie. Nemohou proto vnímat vizuální stránku informací na webových stránkách, tj. grafiku, rozložení stránky a jejich prvků, barevné odlišení prvků na stránce aj. Oproti vidícímu uživateli, který se při zobrazení stránky zrakem rychle zorientuje a může informace podle potřeby přeskakovat, odečítač obrazovky čte stránku lineárně od začátku do konce, slovo od slova. Pokud jsou na webové stránce informace v textu uspořádány v nelogickém pořadí (např. v tabulkách, které nedávají smysl při čtení po řádcích), je orientace obtížná a někdy i nemožná. Odečítače obrazovky také nemohou číst obrázky. Proto je důležité, aby zejména obrázky, které nesou nějaký význam, obsahovaly zástupný text popisující obrázek. Protože nevidomí uživatelé nemohou využívat myš, aby klikli na konkrétní místo nebo prvek na stránce, jsou obvykle odkázáni na klávesnici. Proto je důležité, aby webové stránky a všechny jejich funkce byly dostupné prostřednictvím klávesnice a nevyžadovaly použití myši. Přehled základních problémů a opatření pro nevidomé uživatele najdete také v souhrnné tabulce. Slabozrací uživatelé Mezi slabozrací uživatele webu řadíme osoby např. se silnou krátkozrakostí, šedým zákalem, zeleným zákalem, glaukomem nebo retinopatií. Jak je vidět, spektrum zrakových vad je velmi široké a liší se i problémy, které s sebou jednotlivé zrakové

## 3. Zrakové postižení

K uživatelům webu se zrakovým postižením patří lidé nevidomí, slabozrací nebo lidé se sníženým barvocitem. Poruch zraku je velké množství a jsou velmi různorodé. Společně mají to, že se uživatelé nemohou spoléhat na vizuální formu vnímání informací nebo mají vizuální vnímání informací značně omezené. Na rozdíl od vidících uživatelů, kteří celou stránku po otevření rychle „přehlednou“ a pomocí jejího rozložení, grafických prvků, barevného rozlišení jednotlivých prvků apod. se v informacích rychle zorientují, uživatelé se zrakovým postižením používají stránku zcela jinak.

**Nevidomí uživatelé** obvykle používají místo obrazovky nějakou jinou formu výstupu (např. odečítač obrazovky nebo braillový řádek), takže s grafikou nemohou pracovat vůbec.

**Lidé s jinými zrakovými vadami** mají při práci s webem trochu odlišné potřeby a problémy. Pro tyto uživatele bývá obtížnější zorientovat se na stránce nebo i ve struktuře webu. Může jim působit problémy malé písmo, které nelze zvětšit, nebo nevhodné, nedostatečně kontrastní pozadí stránky vůči textu.

Pro úplnost dodejme, že některé z těchto problémů mohou mít nejen lidé se zrakovým postižením, ale také senioři, lidé s poruchami čtení apod. Nedostatečný kontrast však může být překážkou např. i pro zcela zdravého mladého člověka, který pro zobrazení webu právě používá displej mobilního zařízení při silném slunečním světle.

### Nevidomí uživatelé

Nevidomí uživatelé webu jsou obvykle odkázáni na odečítače obrazovky<sup>1)</sup> nebo braillový řádek či na další asistivní technologie. Nemohou proto vnímat vizuální stránku informací na webových stránkách, tj. grafiku, rozložení stránky a jejich prvků, barevné odlišení prvků na stránce aj. Oproti vidícímu uživateli, který se při zobrazení stránky zrakem rychle zorientuje a může informace podle potřeby přeskakovat, odečítač obrazovky čte stránku lineárně od začátku do konce, slovo od slova. Pokud jsou na webové stránce informace v textu uspořádány v nelogickém pořadí (např. v tabulkách, které nedávají smysl při čtení po řádcích), je orientace obtížná a někdy i nemožná. Odečítače obrazovky také nemohou číst obrázky. Proto je důležité, aby zejména obrázky, které nesou nějaký význam,


# Vnímání

[Sdílet článek](#)

## Doba je těžká. Ale buď život zahodíme, nebo s ním něco uděláme a porosteme, říká Tuka



**A** Aktuálně.cz MENU

 **Daniela Drtinová** </> Vložit

30. 12. 2022 14:52

„Dávno neplatí, že starého psa novým kouskům nenaučíš. Ale podstatné je uvěřit, že to opravdu potřebujeme. Spousta lidí se pouští do cizích jazyků, ale neuspějí. Protože jen chtějí, ale nepotřebují,” říká kouč manažerů Vladimír Tuka, který při práci využívá i poznatků neurovědy. „Doba je těžká. Ale buď život zahodíme, nebo s ním něco uděláme. Pak jako společnost porosteme,” míní.

<https://video.aktualne.cz/dvtv/doba-je-tezka-ale-bud-zivot-zahodime-nebo-s-nim-neco-udelame/r~4c0add88884911edb1f50cc47ab5f122/>

# Čitelnost

SRDEČNĚ VÁS ZVEME NA VÁNOČNÍ PRODEJNÍ VÝSTAVU,  
KTERÁ BUDE PROBÍHAT  
V MĚSTSKÉ KNIHOVNĚ V   
OD 19. 11. 2019 DO 21. 12. 2019.



VERNISÁŽ VÝSTAVY SE USKUTEČNÍ 19. 11. 2019 OD 14:00 HOD.  
PO KRÁTKÉM PROGRAMU SI BUDETE MOCI VÝROBKY PROHLÉDNOUT A ZAKOUPIT.

# Čitelnost II

Neobvyklé písmo

***Jiné neobvyklé písmo***

**Písmo s úzkými znaky**

*Písmo typu „skript“*

# Služby



- Informovanost o službách
- Katalog
- Elektronické služby a vzdálený přístup
- Akce
- Technika

# Prostor



- Informace o (bez)bariérovosti prostoru
- Opatření pro zajištění bezbariérovosti
- Technická zařízení umožňující pohyb v prostoru



# Knihovní fond



- Vhodný fond pro různé skupiny
- Opatření pro přístupnost fondu
- Elektronické zdroje

# Personál



- Znalosti
- Kompetence
- Přístup

Nejen personál ve službách

# Myslet na přístupnost při všech službách a činnostech

## AIM = Accessibility in Mind

- Pravidla a řády
- Strategie a cíle
- Finanční plánování
- Informace a propagace
- Budování fondu a katalogizace
- Design služeb

# Principy přístupnosti služeb inspirované metodikou WCAG

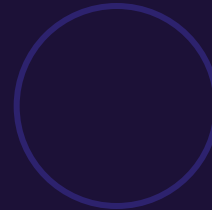
- Vnímatelnost informací
- Ovladatelnost (zvládnutelnost postupů a úkonů nutných pro přístup ke službám)
- Srozumitelnost služeb a informací
- Robustnost: Univerzální design služeb



# Knihovna

Knihovna je zařízení, v němž jsou způsobem zaručujícím rovný přístup všem bez rozdílu poskytovány veřejné knihovnické a informační služby

Knihovní zákon, § 2a)



Jde o

PŘÍSTUP<sub>nost</sub>