



# Současný stav spolupráce ve vzdělávání mezi veřejnými knihovnami a školami

VÝSLEDKY CELOSTÁTNÍHO PRŮZKUMU 2019

Mgr. VLADANA PILLEROVÁ, Mgr. PAVLÍNA MAZÁČOVÁ Ph.D., PhDr. VÍT RICHTER

**ISBN 978-80-7050-720-9** (online; pdf)

©Národní knihovna České republiky, 2019

## Obsah

<b>1</b>	<b>STRUČNÉ SHRNTÍ VÝSLEDKŮ PRŮZKUMU .....</b>	<b>4</b>
<b>2</b>	<b>ZÁKLADNÍ ÚDAJE O PRŮZKUMU A CÍLE PRŮZKUMU.....</b>	<b>5</b>
2.1	ZASTOUPENÍ KNIHOVEN V PRŮZKUMU.....	6
<b>3</b>	<b>KNIHOVNY A OBJEM JEJICH AKTIVIT POŘÁDANÝCH PRO ŠKOLY .....</b>	<b>8</b>
<b>4</b>	<b>SPOLUPRÁCE KNIHOVEN S RŮZNÝMI TYPY ŠKOL.....</b>	<b>9</b>
<b>5</b>	<b>INTENZITA SPOLUPRÁCE KNIHOVEN SE ŠKOLAMI.....</b>	<b>13</b>
<b>6</b>	<b>KAPACITY KNIHOVEN K USPOKOJENÍ POPTÁVKY PO SPOLUPRÁCI SE ŠKOLAMI .....</b>	<b>16</b>
<b>7</b>	<b>TÉMATA VZDĚLÁVACÍCH AKTIVIT PRO ŠKOLY PODLE ČÁSTÍ ŠKOLNÍCH OSNOV .....</b>	<b>18</b>
<b>8</b>	<b>DIDAKTICKÉ PROSTŘEDKY POUŽÍVANÉ PŘI VZDĚLÁVACÍCH AKCÍCH PRO ŠKOLY.....</b>	<b>22</b>
<b>9</b>	<b>POUŽÍVANÉ VÝUKOVÉ FORMY A METODY KNIHOVEN PŘI VZDĚLÁVACÍCH AKTIVITÁCH SE ŠKOLAMI .....</b>	<b>24</b>
<b>10</b>	<b>INFORMAČNÍ TECHNOLOGIE POUŽÍVANÉ PŘI VÝUCE V KNIHOVNÁCH.....</b>	<b>26</b>
<b>11</b>	<b>FORMY VYHODNOCOVÁNÍ PRŮBĚHU A EFEKTIVITY VZDĚLÁVACÍCH AKTIVIT SE ŠKOLAMI .....</b>	<b>28</b>
<b>12</b>	<b>PODMÍNKY KNIHOVEN (PROSTOR, VYBAVENÍ ATD.) PRO POŘÁDÁNÍ VZDĚLÁVACÍCH AKCÍ SE ŠKOLAMI... </b>	<b>30</b>
<b>13</b>	<b>VYUŽITÍ PROSTORU ŠKOLY PRO SPOLEČNÉ VZDĚLÁVACÍ AKCE .....</b>	<b>33</b>
<b>14</b>	<b>VYUŽITÍ VENKOVNÍCH PROSTOR KNIHOVNY PRO AKTIVITY SE ŠKOLAMI.....</b>	<b>35</b>
<b>15</b>	<b>ODBORNOST PRACOVNÍKŮ KNIHOVEN, KTEŘÍ REALIZUJÍ AKTIVITY SE ŠKOLAMI .....</b>	<b>37</b>
<b>16</b>	<b>IDEÁLNÍ VZDĚLÁNÍ PRACOVNÍKŮ KNIHOVEN REALIZUJÍCÍCH VZDĚLÁVACÍ AKCE SE ŠKOLAMI .....</b>	<b>40</b>
<b>17</b>	<b>PŘEKÁŽKY A PŘÍLEŽITOSTI VE SPOLUPRÁCI KNIHOVEN A ŠKOL.....</b>	<b>41</b>
17.1	PŘEKÁŽKY .....	41
17.2	PŘÍLEŽITOSTI.....	44
<b>18</b>	<b>NEJÚSPĚŠNĚJŠÍ VZDĚLÁVACÍ AKTIVITA PRO ŠKOLY.....</b>	<b>48</b>
<b>19</b>	<b>ZÁVĚRY .....</b>	<b>49</b>
<b>PŘÍLOHY</b>	<b>.....</b>	<b>50</b>

## 1 Stručné shrnutí výsledků průzkumu

- Průzkumu se zúčastnilo celkem **841 knihoven**, konkrétně pak 703 knihoven a 138 poboček, drtivou většinou se jednalo o veřejné obecní, městské a krajské knihovny, pouze 20 knihoven bylo specializovaných (převážně muzejní a vysokoškolské). Průzkum proběhl v květnu 2019.
- Knihovny zúčastněné v průzkumu za rok 2018 uspořádaly přes **50 000 vzdělávacích akcí** pro školy a další vzdělávací instituce. Nejvíce jich uskutečnily knihovny a pobočky ve městech nad 40 tis. obyvatel, které učinily každá průměrně za rok 614 akcí.
- Přes polovinu knihoven a poboček (56 %) pořádá vzdělávací aktivity pro školy na pravidelné bázi – týdně a měsíčně.
- Většina knihoven a poboček (94 %) zvládá kapacitně vyhovět poptávce škol po vzdělávacích aktivitách v knihovně
- Co se týče **témat vzdělávacích akcí** dle obsahu rámcových vzdělávacích programů, nejčastěji se knihovny zaměřují na seznámení se službami knihoven (84 % knihoven), dále na vzdělávací oblasti Jazyk a jazykovou komunikaci (72 %) a Člověk a jeho svět (47 %).
- Nejčastěji knihovny spolupracují s **1. stupněm základních škol** (86 % knihoven) a **mateřskými školami** (82 %). Nejméně se rozvíjí spolupráce se středními odbornými učiteli (12 % knihoven). Četnost spolupráce s vysokými a vyššími odbornými školami je nízká.
- **Didaktickými pomůckami**, které při vzdělávacích aktivitách používají knihovny nejčastěji, jsou vlastní pracovní listy (83 % knihoven), online katalog (55 %) a vlastní prezentace v PowerPointu (41 %). Spíše větší knihovny používají audiovizuální pomůcky apod.
- Nejčastěji používanými formami a metodami výuky v knihovnách jsou **výklad** (85 % knihoven), **učební činnosti ve skupinách** (62 %) a **předčítání lektora** (53 %). Oblíbené jsou rovněž rukodělné činnosti (51 %). Naopak metody, jako je projektová výuka, metody kritického myšlení atd., nejsou v didaktice učících knihovníků tak časté (19 %).
- Co se týče **informačních technologií** používaných při vzdělávacích aktivitách, nejvíce knihoven (77 %) používá počítač s připojením na internet případně dataprojektor (47 %). 15 % knihoven uvedlo, že nepoužívá žádné IT.
- Pokud knihovny vyhodnocují průběh a efektivitu vzdělávacích aktivit se školami, používají především formu **rozhovoru s pedagogem** (60 % knihoven), případně **skupinový rozhovor se žáky** (41 %). **Čtvrtina** knihoven žádnou **evaluaci** vzdělávacích aktivit **neprovádí**. Formy evaluace jako např. dotazníky jsou využívány minimálně.
- Prostorové možnosti pro pořádání akcí se školami hodnotí kladně cca 60 % knihoven, vybavení interiéru nábytkem hodnotí o něco lépe pobočky (67 %) a 61 % knihoven.
- Stav technického zázemí (šatny, WC apod.) hodnotí kladně přes 60 % knihoven a poboček.
- Materiální zázemí (ICT, kancelářské potřeby atd.) hodnotí velmi dobře pobočky (80 %) oproti 68 % knihoven.
- Venkovní prostory knihoven jako vhodné pro pořádání akcí hodnotí 53 % knihoven a 36 % poboček.
- Přes 80 % knihoven a poboček uvádí, že tyto vzdělávací aktivity nijak neomezují standardní služby knihoven.
- **Třetina** knihoven využívá pro vzdělávací aktivity se školami přímo **prostory škol**.
- Pětina knihoven uvádí, že pro vzdělávací aktivity se školami využívá své **venkovní prostory**.
- Nejčastější **odbornost pracovníků** knihoven, kteří realizují vzdělávací aktivity se školami, tedy **učících knihovníků**, není knihovnické ani pedagogické vzdělání, ale **jiné odborné vzdělání v kombinaci s kurzem** zaměřeným na vzdělávání (32 %), následuje střední knihovnické vzdělání (22 %).

- Nejvíce by knihovny ocenily, kdyby pracovníci na pozicích učících knihovníků měli kombinaci knihovnického a pedagogického vzdělání (31 %), případně pedagogické vzdělání (27 %).
- Největší **překážky ve spolupráci knihovny a školy** vidí knihovny na své straně v oblasti personálních kapacit, prostorových možností, kompetencí a kvalifikace. Na straně škol pak knihovny vnímají jako omezující časové možnosti, nezáměr o spolupráci, špatnou komunikaci a také neukotvenost knihoven v prostředí školních vzdělávacích programů. Na straně zřizovatele jde především o nedostatečnou finanční podporu. Jako legislativní překážky knihovny nejčastěji uvádí fakt, že lekce v knihovnách nemají oporu v Rámcových a školních vzdělávacích programech, a také směrnici GDPR.
- **Příležitosti pro spolupráci** se školami vidí knihovny na své straně ve zlepšení nabídky vzdělávacích aktivit, zlepšení prostor a vybavení, personálního zajištění apod. Na straně škol by se podle knihoven měl zlepšit zájem o spolupráci a zařazování témat souvisejících s činnostmi knihovny do školní výuky. Zřizovatel by měl dbát na zlepšení prostor knihoven a jejich vybavení. Zařazení informačního vzdělávání v knihovnách do klíčových kurikulárních dokumentů českého školství – rámcových vzdělávacích programů – je logicky vnímáno jako příležitost ke zlepšení spolupráce škol a knihoven na straně legislativní.

## 2 Základní údaje o průzkumu a cíle průzkumu

Jedním z dlouhodobých cílů rozvoje knihoven je jejich intenzivnější zapojení do procesu vzdělávání a celoživotního učení. Knihovny jsou nedílnou neformální součástí vzdělávacího systému a pro školy jako představitele formálního vzdělávání jsou přirozenými a tradičními partnery. Podrobné informace o tomto partnerství však chybí.

Spolupráce knihoven se školami přirozeně probíhá, není však bezproblémová. Nejčastějším problémem je skutečnost, že knihovny v současné době nejsou všeobecně vnímány jako partner škol ve vzdělávání. Příčin tohoto stavu je více. Knihovny nejsou vždy dostatečně schopny prezentovat školám svoji nabídku spolupráce v informačním vzdělávání pro 21. století. Školy si v současnosti vybírají z velkého množství vzdělávacích nabídek pro žáky, a tak knihovny, pokud nemají čitelně definovanou a pro školy užitečnou vzdělávací nabídku, nejsou školou považovány za partnery ve vzdělávání a školy o spolupráci s knihovnami nemají zájem. V posledních letech proto probíhají intenzivní snahy o takové ukotvení spolupráce knihoven a škol, které by knihovnám zajistilo roli partnera škol v plánování, realizaci i evaluaci vzdělávacích aktivit. Částečného úspěchu bylo dosaženo na jaře v roce 2019, kdy se na Ministerstvu školství, mládeže a tělovýchovy (MŠMT) uskutečnilo jednání se zástupci knihoven a knihovnických spolků za přítomnosti zástupce Ministerstva kultury (MK). Výsledkem jednání byla formulace několika priorit spolupráce obou ministerstev ve vztahu ke společným aktivitám škol a knihoven:

- Začlenění vzdělávacích aktivit v knihovnách do odpovídajících částí rámcových vzdělávacích programů škol
- Legislativní řešení podpory rozvoje spolupráce knihoven a škol
- Zlepšení možností využívání dotačních programů MŠMT knihovnami pro rozvoj spolupráce se školami v oblasti vzdělávání
- **Provedení průzkumu v knihovnách a školách** ke zmapování současného stavu vzájemné spolupráce.

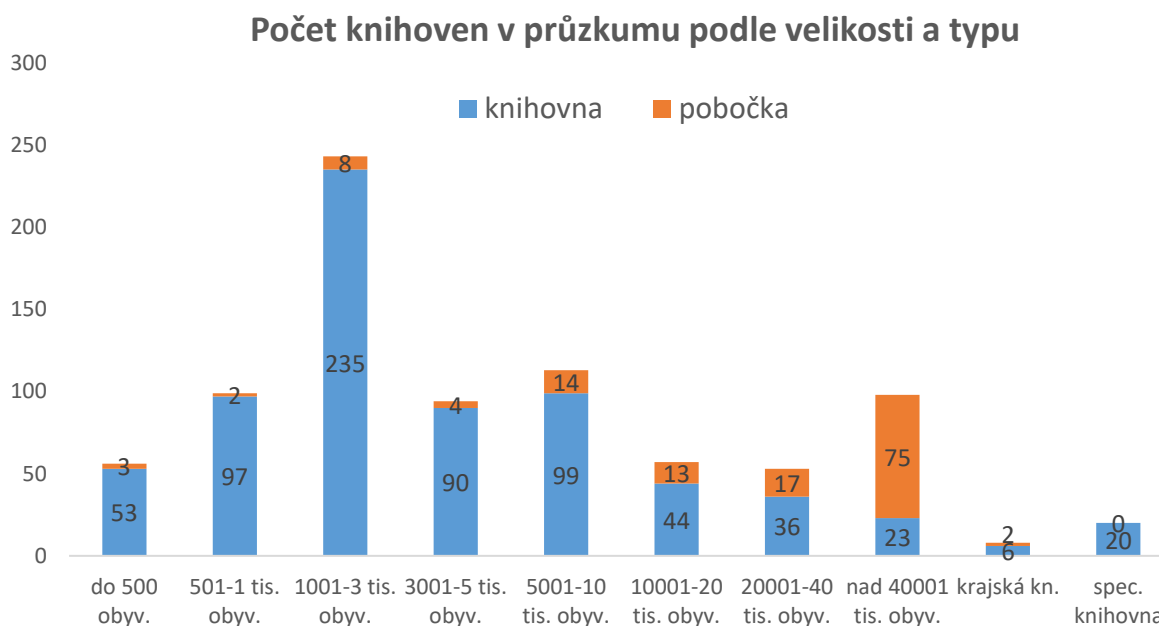
Výše uvedené aktivity jsou součástí procesu koncipování a následného podepsání Memoranda o spolupráci knihoven a škol mezi MK a MŠMT, na němž v současnosti pracuje pracovní skupina k tomu zřízená.

Provedení průzkumu bylo naplánováno na polovinu roku 2019. Na koncepci dotazníku a formulaci otázek dotazníkového šetření se začalo pracovat na jaře 2019 hned po jednání na MŠMT. Do tvorby dotazníku se zapojilo mnoho knihovníků z různých knihovnických institucí a organizací – KI NK ČR, Sekce VK SKIP, KISK FF MUNI aj. Sběr dat se uskutečnil v období květen/červen 2019 pomocí online dotazníku. Dotazník byl určen všem typům knihoven, v naprosté většině byly nakonec respondenty knihovny veřejné (měst, obcí a krajů).

#### Cíle dotazníku:

- Zmapovat současný stav spolupráce knihoven a škol
- Zjistit překážky a příležitosti pro další rozvoj této spolupráce
- Mít relevantní podklady pro lepší nastavení spolupráce mezi knihovnami a školami

### 2.1 Zastoupení knihoven v průzkumu



Graf 1

Do průzkumu se zapojilo celkem **841 knihoven a poboček**. Drtivá většina z nich jsou veřejné obecní, městské či krajské (821), celkem 20 knihoven v průzkumu bylo specializovaných (převážně muzejní a vysokoškolské knihovny). Obecní a městské knihovny byly rozděleny podle obvyklých velikostních kategorií používaných ve většině průzkumů, v benchmarkingu, při hodnocení standardů VKIS atd. Knihovnám bylo doporučeno, pokud mají pobočku či více poboček, které spolupracují se školami, vyplňovat dotazník zvlášť za pobočky a zvlášť za ústřední knihovnu. Z celkového počtu 841 knihoven vyplnilo průzkum 138 poboček (16 %).

**Tabulka 1 Počty knihoven a poboček zúčastněných v průzkumu**

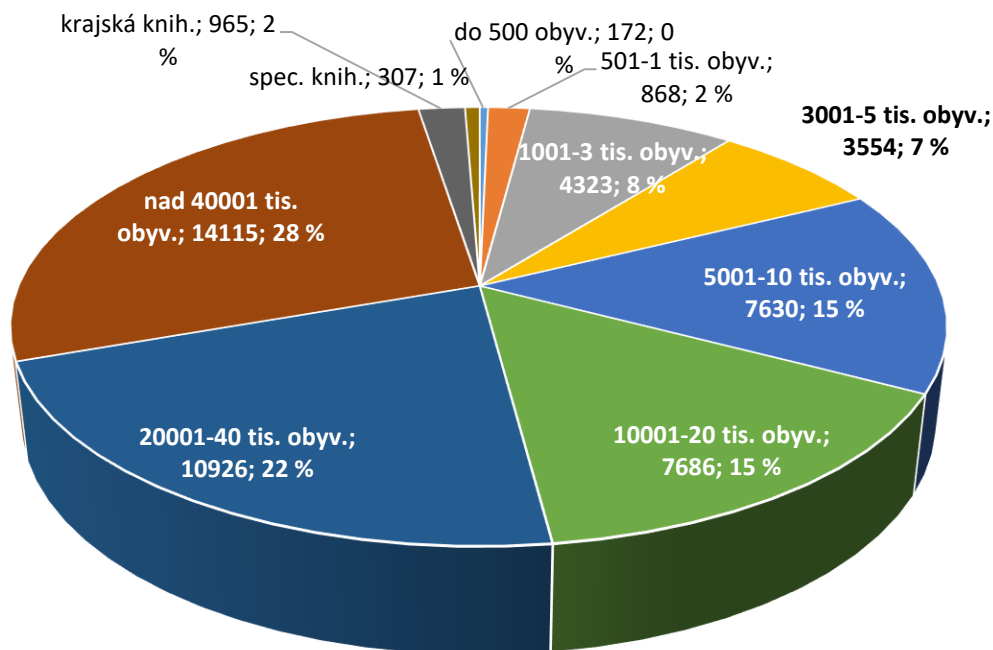
<b>Velikost</b>	<b>Knihovna</b>	<b>Pobočka</b>	<b>Celkem</b>	<b>%</b>
do 500 obyv.	53	3	56	7 %
501–1000 obyv.	97	2	99	12 %
1001–3000 obyv.	235	8	243	29 %
3001–5000 obyv.	90	4	94	11 %
5001–10 000 obyv.	99	14	113	13 %
10 001–20 000 obyv.	44	13	57	7 %
20 001–40 000 obyv.	36	17	53	6 %
nad 40 001 obyv.	23	75	98	12 %
krajská knihovna	6	2	8	1 %
specializovaná knihovna	20	0	20	2 %
<b>Celkem</b>	<b>703</b>	<b>138</b>	<b>841</b>	<b>100 %</b>

Průzkumu se zúčastnily jak knihovny obcí do 500 obyvatel, tak i největších měst ČR. Nejvíce se na průzkumu podílely obecní knihovny v sídlech s 1–3 tisíci obyvateli (29 %). Co se týče krajských knihoven, byly rozděleny do dvou skupin. Krajské knihovny bez městské funkce (Plzeň, Olomouc, Hradec Králové, Kladno, Karlovy Vary) mají svou samostatnou skupinu, ostatní krajské knihovny s městskou funkcí (např. MK Praha, Liberec, Zlín atd.) včetně poboček byly zařazeny do skupiny městských knihoven nad 40001 obyv., případně do skupiny 20–40 tis. obyv. (Havlíčkův Brod). Důvodem pro toto členění je fakt, že tyto knihovny a především jejich pobočky se blíží svými aktivitami pro děti a mládež spíše veřejným městským knihovnám.

Z hlediska účasti knihoven v průzkumu dle krajů mají logicky největší zastoupení největší kraje Jihomoravský (16 % knihoven), Středočeský (14 %) a Moravskoslezský (13 %), naopak nejméně jsou zastoupeny knihovny Pardubického kraje a kraje Vysočina (oba 3 % knihoven).

### 3 Knihovny a objem jejich aktivit pořádaných pro školy

Počty akcí jednotlivých kategorií knihoven



Graf 2

Knihovny měly uvést počet vzdělávacích akcí se školami za rok. Celkový objem vzdělávacích aktivit knihoven a poboček zúčastněných v průzkumu činil **přes 50 tisíc akcí za rok**. Nejvíce jich uskutečnily knihovny a pobočky ve městech nad 40001 tis. obyvatel, které učinily každá průměrně za rok 614 akcí, celkově přes 14 tisíc akcí, a skupina knihoven v městech s 20–40 tis. obyvateli (průměr 304 akcí ročně na knihovnu, celkem téměř 11 tisíc akcí).

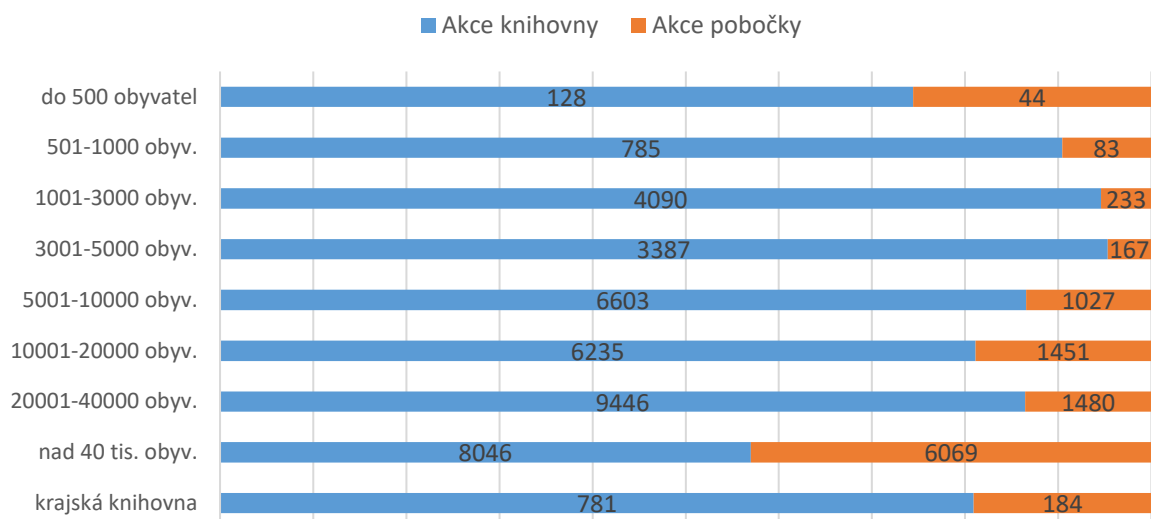
Tabulka 2 Počty uskutečněných akcí v jednotlivých typech knihoven

Knihovny	Počet knihoven	Počet všech akcí (včetně poboček)	Průměr na knihovnu
do 500 obyv.	32	172	5
501–1000 obyv.	91	868	10
1001–3000 obyv.	227	4323	19
3001–5000 obyv.	87	3554	41
5001–10000 obyv.	98	7630	78
10 001–20 000 obyv.	44	7686	175
20 001–40 000 obyv.	36	10926	304
nad 40 001 obyv.	23	14115	614
krajská knihovna	6	965	161
specializovaná knihovna	15	307	20
<b>Celkem</b>	<b>659</b>	<b>50 546</b>	<b>77</b>



Obecně platí, že ve větších městech, kde knihovna kromě hlavního provozu spravuje i pobočky, mají aktivity poboček ve vztahu ke školám silný potenciál. Například v knihovnách ve městech nad 40 tis. obyvatel se téměř polovina všech akcí uskuteční na pobočkách. Viz graf č. 3.

### Akce poskytované knihovnami a pobočkami



Graf 3

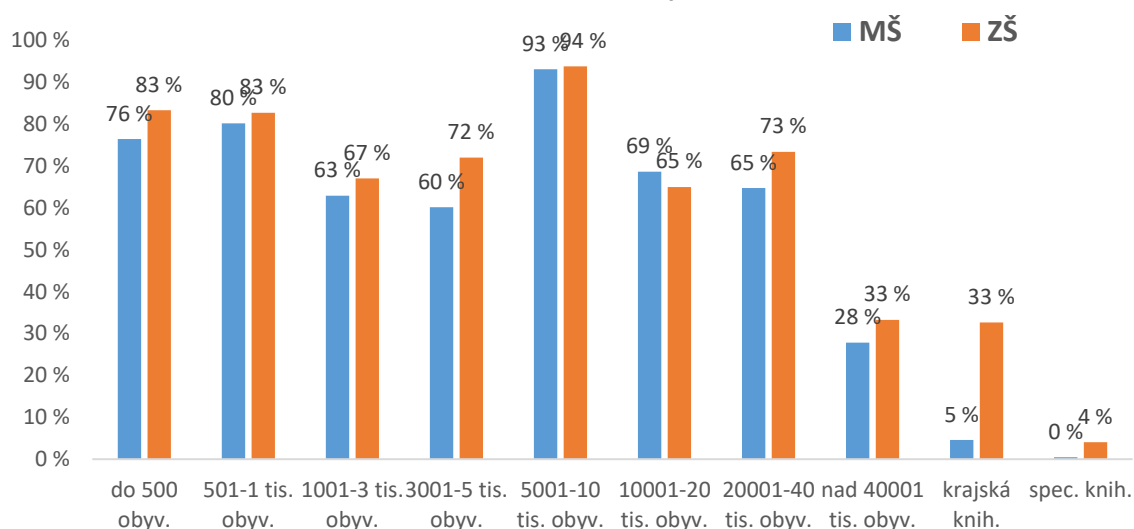
## 4 Spolupráce knihoven s různými typy škol

Knihovny měly v této otázce uvést **celkový počet vzdělávacích institucí** jednotlivých typů v obci/měště a vedle toho **počet institucí, se kterými spolupracují**. Při celkovém pohledu lze konstatovat, že nejčastěji knihovny spolupracují se základními školami, mateřskými školami a gymnázii. Nižší spolupráci zaznamenáváme u středních odborných škol i učilišť a nejméně intenzivní je spolupráce s vyššími odbornými školami a s vysokými školami. Zásadní význam pro hodnocení intenzity spolupráce knihoven a škol má ale velikost obce, ve které knihovna a škola působí, protože s počtem obyvatel obce se zvětšuje také počet a typologie škol, které se v obci či městě vyskytují.

### Spolupráce s mateřskými a základními školami

Spolupráce knihoven s mateřskými a základními školami je cca na stejné úrovni. To platí jak pro malé obce, tak i střední města do 40 000 obyvatel, kde s knihovnami spolupracuje přibližně 60 % až 80 % základních a mateřských škol. Podstatně slabší spolupráce se školami je ve velkých městech nad 40 000 obyvatel, kde spolupracuje 28 % až 38 % škol. Totéž lze konstatovat o krajských městech, respektive o krajských knihovnách, i když je nutné zdůraznit, že existuje podstatný rozdíl v situaci krajských měst, kde vedle krajské knihovny působí i samostatná městská knihovna, nebo kde krajská knihovna plní i městskou funkci. Z tohoto důvodu byly údaje krajských knihoven s městskou funkcí hodnoceny jako městské knihovny a v kategorii krajských knihoven zůstaly pouze knihovny s čistou krajskou funkcí. Tomu potom odpovídá minimální spolupráce s mateřskými školami (5 %), které nepatří do spektra uživatelů krajské knihovny.

### MŠ a ZŠ, se kterými spolupracují knihovny včetně poboček (podle velikosti obce)

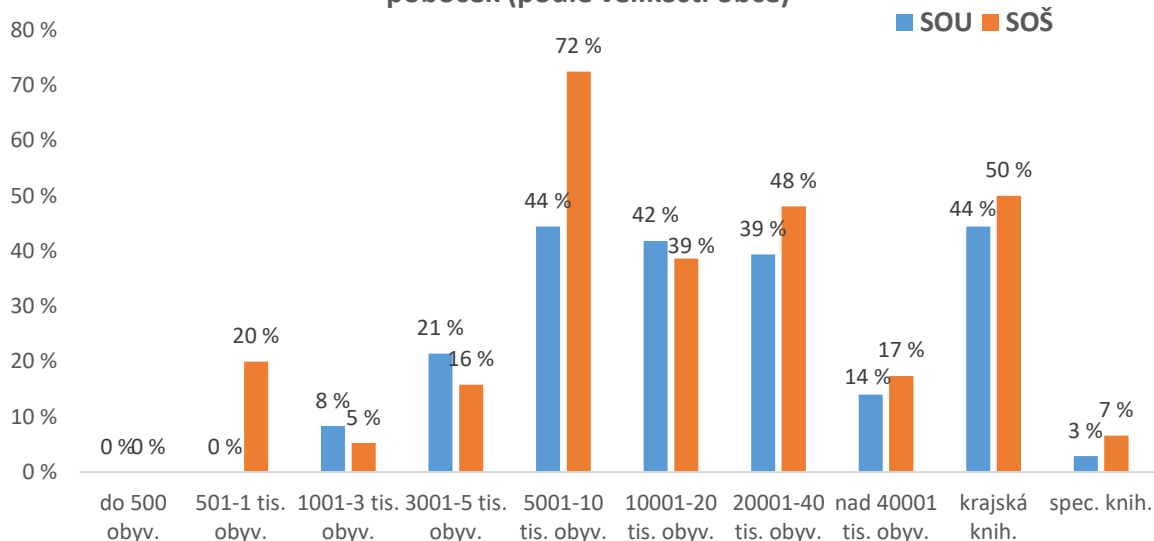


Graf 4

#### Spolupráce s gymnázii, středními odbornými školami a středními odbornými učilišti

Spolupráce knihoven se středními školami je výrazně menší než s mateřskými a základními školami, kolísá kolem hodnoty 40 %. Při celkovém pohledu na spolupráci knihoven se středními školami lze konstatovat, že knihovny nejvíce spolupracují s gymnázii, následují střední odborné školy a nižší je spolupráce se středními odbornými učilišti. Opět zjišťujeme podstatné rozdíly ve spolupráci v kategorii obcí s 5000 až 40 000 obyvateli, kde se spolupráce knihoven a škol v průměru pohybuje kolem 40 %. Knihovny nejméně spolupracují se středními školami ve větších městech nad 40 001 obyvatel. Naopak byla zjištěna velmi intenzivní spolupráce krajských knihoven, které například spolupracují se 79 % gymnázií v místě. To souvisí s tím, že pro krajské knihovny představují žáci středních škol významnou uživatelskou skupinu.

### SOU, SOŠ a gymnázia, se kterými spolupracují knihovny včetně poboček (podle velikosti obce)

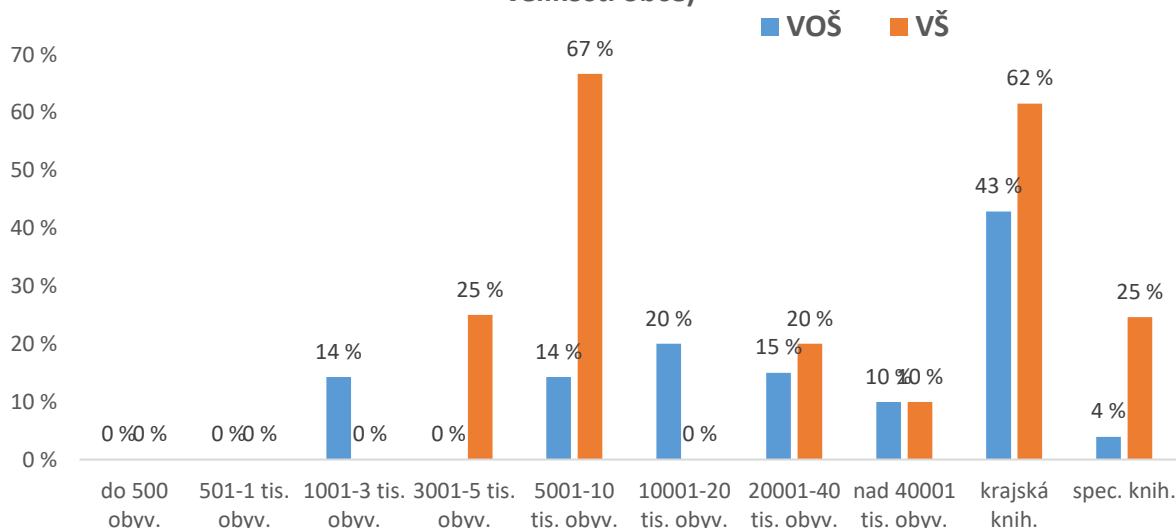


Graf 5

### Spolupráce s vyššími odbornými školami a vysokými školami

Nejnižší míru spolupráce vykazují veřejné knihovny s vyššími odbornými školami a s vysokými školami. Knihovny spolupracují přibližně s 15 % škol v místě. Velmi malá je spolupráce ve velkých městech nad 40 001 obyvatel. Výjimkou jsou krajské knihovny, které spolupracují s 43 % vyšších odborných škol a 62 % vysokých škol.<sup>1</sup>

### VOŠ a VŠ, se kterými spolupracují knihovny včetně poboček (podle velikosti obce)



Graf 6

<sup>1</sup> Vysoká hodnota 67 % u kategorie 5 000 až 10 000 obyvatel souvisí s umístěním některých škol v menších lokalitách, například se jedná o Litomyšl, Suchdol apod.

**Tabulka 3 Počty škol v obci/měště, které uvedly knihovnu, ve srovnání s počty škol uvedených v databázi škol**

<b>Knihovny a pobočky</b>	<b>MŠ</b>	<b>ZŠ</b>	<b>SOU</b>	<b>SOŠ</b>	<b>Gymnázium</b>	<b>VOŠ</b>	<b>VŠ</b>
do 500 obyv.	34	18	0	1	0	0	0
501–1000 obyv.	106	87	2	5	3	1	0
1001–3000 obyv.	359	322	12	38	20	7	3
3001–5000 obyv.	231	193	14	38	23	7	4
5001–10 000 obyv.	410	340	45	109	55	7	6
10 001–20 000 obyv.	469	363	43	119	84	20	11
20 001–40 000 obyv.	511	387	66	185	76	40	20
nad 40 001 tis. obyv.	3067	2448	242	908	468	201	181
krajská knihovna	240	205	18	98	38	14	13
specializované knih.	420	345	69	166	100	51	61
<b>Celkem</b>	<b>5847</b>	<b>4708</b>	<b>511</b>	<b>1667</b>	<b>867</b>	<b>348</b>	<b>299</b>
<b>Počet škol v databázích<sup>2</sup></b>	<b>3645</b>	<b>4221</b>	<b>545</b>	<b>865</b>	<b>366</b>	<b>186</b>	<b>102</b>

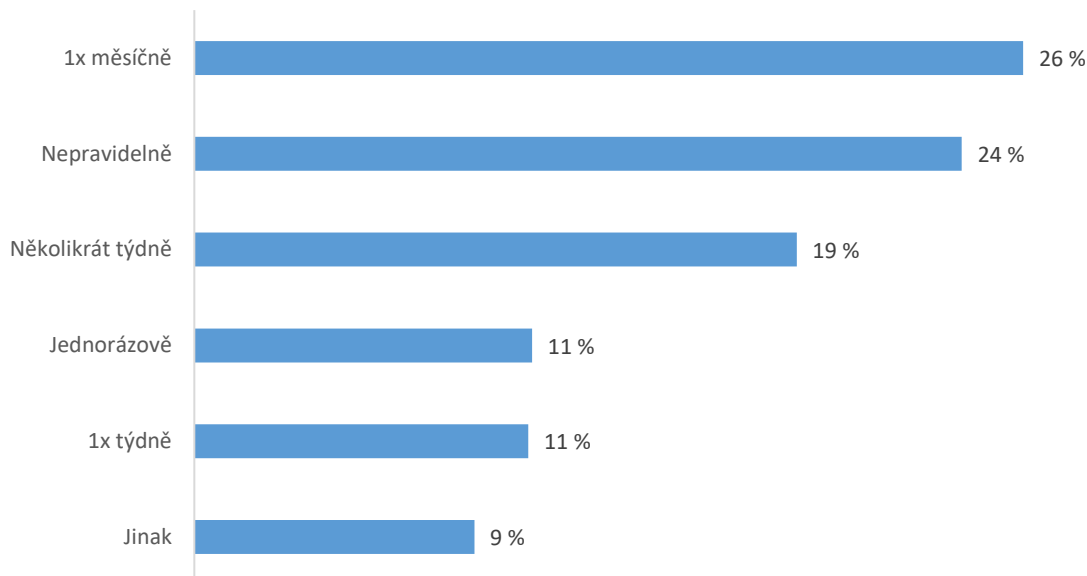
### Závěry

- Průzkum ukázal, že spolupráce knihoven a škol má ještě značný prostor pro další rozšíření, přičemž největší potenciál má spolupráce se středními, vyššími odbornými a vysokými školami.
- Zvláštní důraz by měl být kladen na rozvoj spolupráce ve velkých městech nad 40 001 obyvatel.
- Nízká spolupráce knihoven a škol souvisí jednak se zájmem škol o spolupráci, ale hlavní rezervy lze spatřovat v kapacitních možnostech knihoven nabídnout aktivity a spolupráci všem školám, ale také s kvalitou nabídky knihoven pro různé typy školy.

<sup>2</sup> Výběr z adresáře škol a školských zařízení [online]. [cit. 2019-11-15]. Dostupné z: <http://stistko.uiv.cz/registr/vybskolrn.asp>

## 5 Intenzita spolupráce knihoven se školami

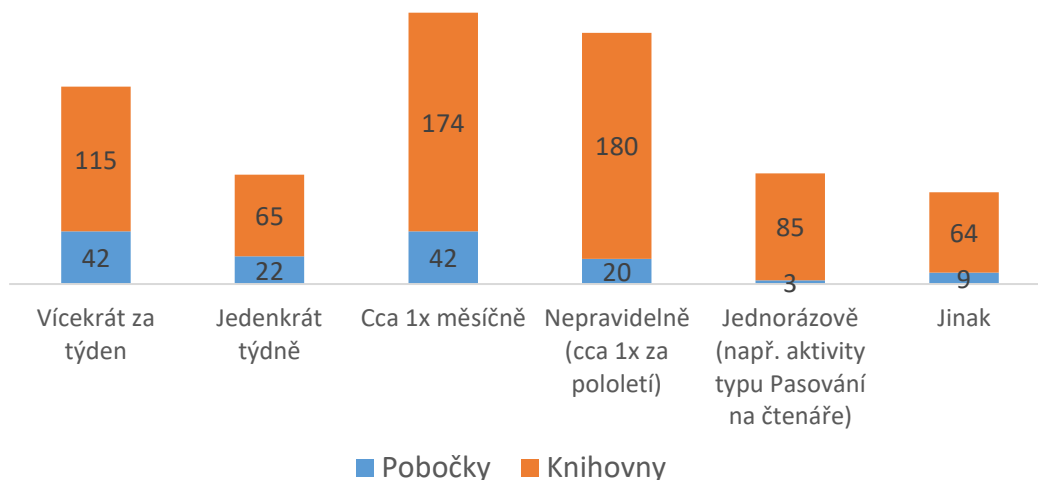
### Jak často probíhá spolupráce knihovny se školami?



Graf 7

Největší část knihoven (26 %) spolupracuje se školami jednou (či dvakrát) měsíčně. Poměrně hodně knihoven (24 %) uvedlo, že s knihovnami spolupracuje spíše nepravidelně. To znamená nejčastěji několikrát za pololetí, případně podle zájmu a potřeb školy. Téměř pětina knihoven (19 %) pak spolupracuje se školami v místě několikrát týdně. Jednorázově, např. při událostech jako Pasování čtenářů, Týden knihoven aj., spolupracuje se školami 11 % knihoven. Stejně procento knihoven spolupracuje se školami jednou týdně. Poměrně velké množství knihoven uvedlo jinou frekvenci spolupráce (9 %). Podle komentářů jde nejčastěji o spolupráci jednou za 2 až 3 měsíce, případně opět podle potřeb školy, ale objevily se také komentáře, že spolupráce se školami neprobíhá vůbec. Viz graf č. 7.

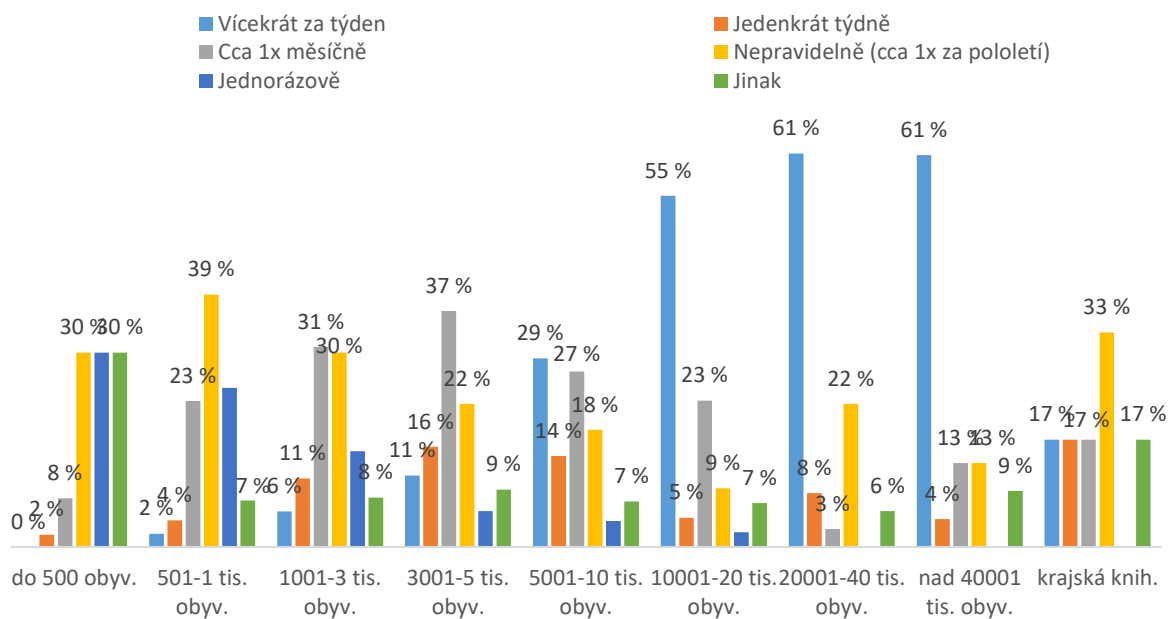
## Četnost spolupráce knihoven se školami



Graf 8

Na pobočkách se vzdělávací akce se školami odehrávají s větší pravidelností. Nejčastěji vícekrát za týden – 37 % ze všech odpovědí tvoří pobočky. Jednou za týden pak vzdělávací akce uvádí 34 % poboček ze všech odpovědí. Z 216 knihoven, které pořádají vzdělávací aktivity jednou měsíčně, tvoří pobočky téměř jednu pětinu (24 %). Jako nepravidelnou definovaly pobočky četnost aktivit minimálně. Viz graf č. 8.

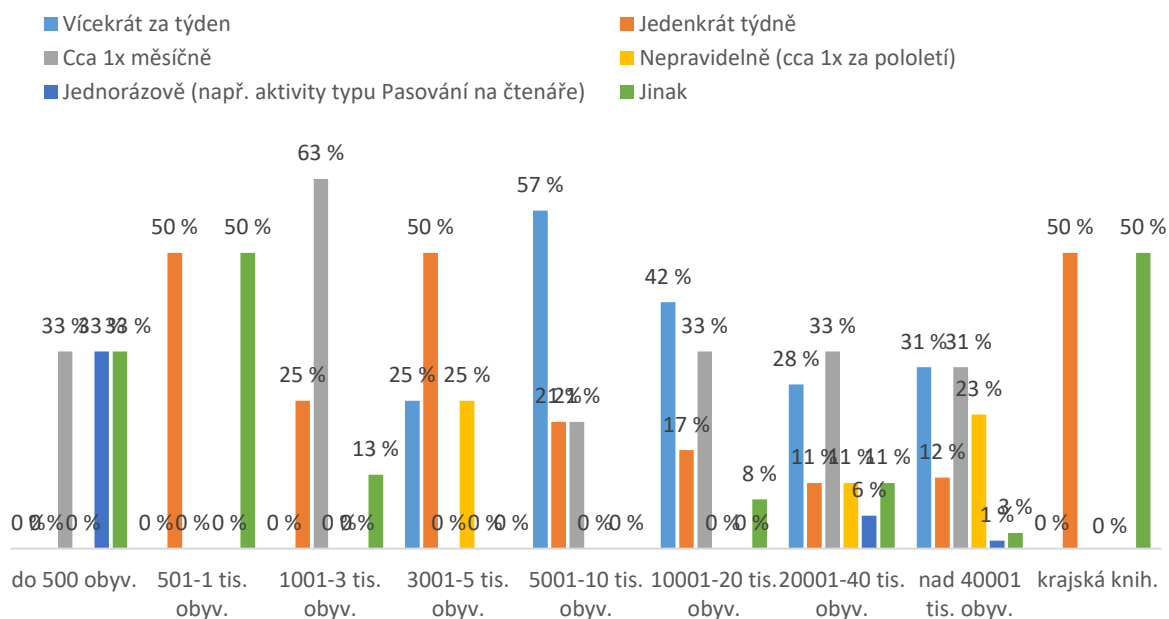
## Četnost pořádání vzdělávacích akcí podle velikosti knihovny



Graf 9

Četnost pořádání akcí pro školy stoupá s velikostí knihovny. V městech o velikosti 5 001 až 10 000 obyvatel nabízí necelá třetina (29 %) knihoven své aktivity vícekrát za týden. Ve větších městech více než polovina knihoven spolupracuje se školami několikrát za týden (55 až 61 %). Poměrně malou intenzitu vykazují krajské knihovny – 17 % koná aktivity vícekrát za týden. U menších knihoven dochází ke spolupráci nejčastěji 1x měsíčně nebo nepravidelně, případně jednorázově. Výjimkou je kategorie nejmenších knihoven v obcích do 500 obyvatel, kde je četnost rovnoměrně rozprostřena mezi možností nepravidelně, jednorázově a jinak. Viz graf č. 9.

### Četnost pořádání vzdělávacích akcí podle velikosti pobočky



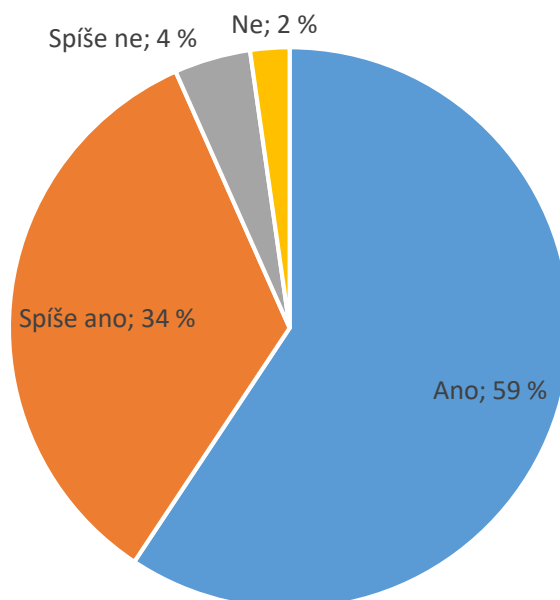
Graf 10

Oproti knihovnám je **na pobočkách** frekventovanější četnost aktivit jedenkrát týdně – 50 % poboček krajských knihoven, poboček v místech se 3–5 tis. obyvateli a 501–1 tis. obyvateli se školami spolupracuje jedenkrát týdně. Jednou měsíčně pořádají akce pro školy nejčastěji pobočky v místech o velikosti 1–3 tisíce obyvatel (63 %). Několikrát týdně pak vzdělávání probíhá nejčastěji v pobočkách v místech s 5–10 tis. obyvateli (57 %) a 10–20 tis. obyvatel (42 %). V pobočkách ve větších městech nad 20 tis. obyvatel je frekvence více rozprostřena mezi možností vícekrát za týden a jednou měsíčně a další. Viz graf č. 10.

Je logické, že pobočky pořádají akce pro školy s větší frekvencí, protože spolupracují především se školami, které sídlí v jejich okolí a s nimiž jsou pobočky v užším kontaktu.

## 6 Kapacity knihoven k uspokojení poptávky po spolupráci se školami

### Dostačují kapacity knihovny ke spolupráci se školami?

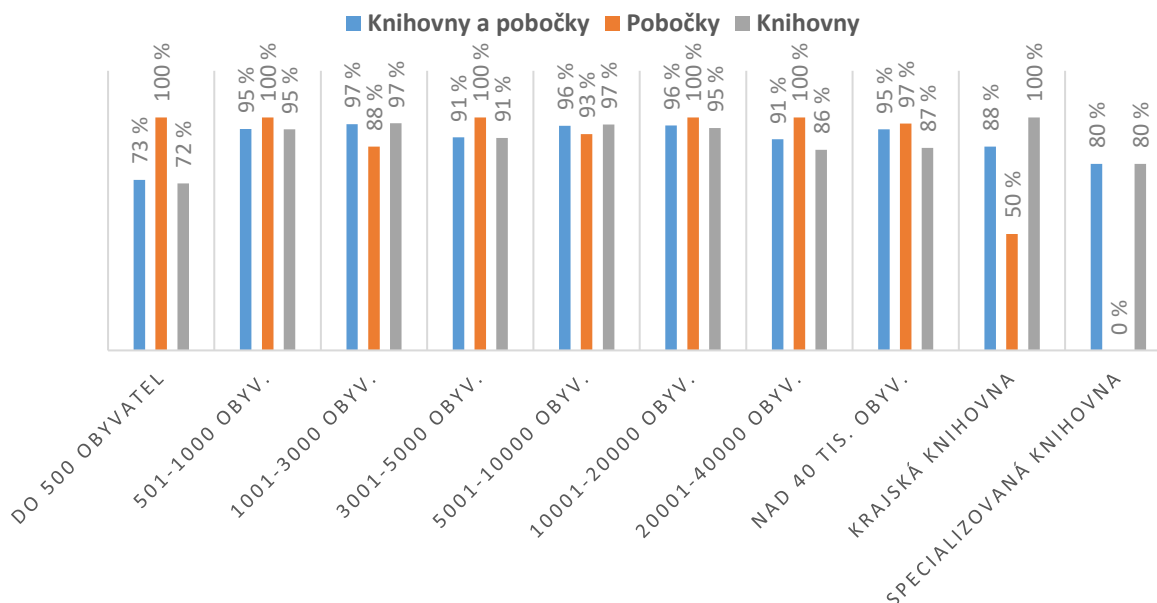


Graf 11

Většina knihoven nemá problémy uspokojit poptávku škol, pokud mají zájem o spolupráci při vzdělávacích aktivitách – 59 % knihoven a poboček nemá žádný problém vyhovět požadavkům škol, 34 % uvedlo, že spíše vyhoví. V průzkumu označilo pouze 6 % knihoven a poboček, že kapacitně již nejsou schopny poptávce škol po vzdělávacích akcích vyhovět. Pokud bychom ale sečetli procento odpovědí u váhajících knihoven (spíše ano + spíše ne), výsledkem je, že 38 % knihoven vykazuje nějaké problémy při snaze vyhovět školám v realizaci vzdělávacích aktivit. Z komentářů k této otázce vyplývá, že mnoho knihoven je při realizaci vzdělávacích akcí se školami již na hranici svých kapacitních možností. Knihovny narážejí především na omezení ze strany personálních kapacit, ale také nevyhovující prostorové možnosti nebo např. provozní dobu.



## KAPACITA DOSTAČUJE POPTÁVCE ŠKOL (ANO+SPÍŠE ANO)



Graf 12

Největší problém s uspokojením poptávky škol mají knihovny v nejmenších obcích do 500 obyvatel (28 %). Nejčastěji tyto knihovny nezvládají vyhovět školám z prostorových důvodů. Pobočky krajských knihoven byly v průzkumu pouze dvě, proto výsledek není příliš vypovídající. Část knihoven ve větších městech nad 20 tis. obyvatel problémy s kapacitou také uvádí – 14 % knihoven ve městech nad 20 tis. obyvatel a 13 % knihoven ve městech nad 40 tis. obyvatel již není schopno vyhovět všem školám, které žádají o spolupráci.

Nejčastějšími problémy, které brání knihovnám v realizaci vzdělávacích aktivit se školami, jsou podle knihoven prostorové omezení (menší knihovny), personální kapacity a časové možnosti (větší knihovny), menší knihovny jsou také limitovány svou otevírací dobou (pouze několik hodin týdně). Knihovny, které již nejsou schopny z kapacitních důvodů vyhovět všem školám, musí uplatňovat při výběru spolupracujících škol určitá selektivní kritéria – například spádovost, omezení témat, frekvenci aktivit atd.

V této části dotazníkového šetření lze vysledovat dva rozdílné přístupy knihoven. Velká část knihoven před zahájením školního roku, případně na začátku školního roku, koncipuje plán vzdělávacích akcí pro školy a se školami komunikuje ohledně termínů jednotlivých akcí. Jiná část knihoven z různých důvodů nemůže vytvořit předběžný plán a přizpůsobuje se vzdělávacím potřebám školy v průběhu roku. Případně existuje kombinace obou přístupů s tím, že nad rámec domluvených akcí během roku přibývají další aktivity na základě aktuální poptávky škol.

### Vybrané komentáře:

*„Poptávka po pořadech a besedách je mnohdy větší, než dokážeme z kapacitních a časových důvodů pokrýt. Proto někdy odmítáme.“*

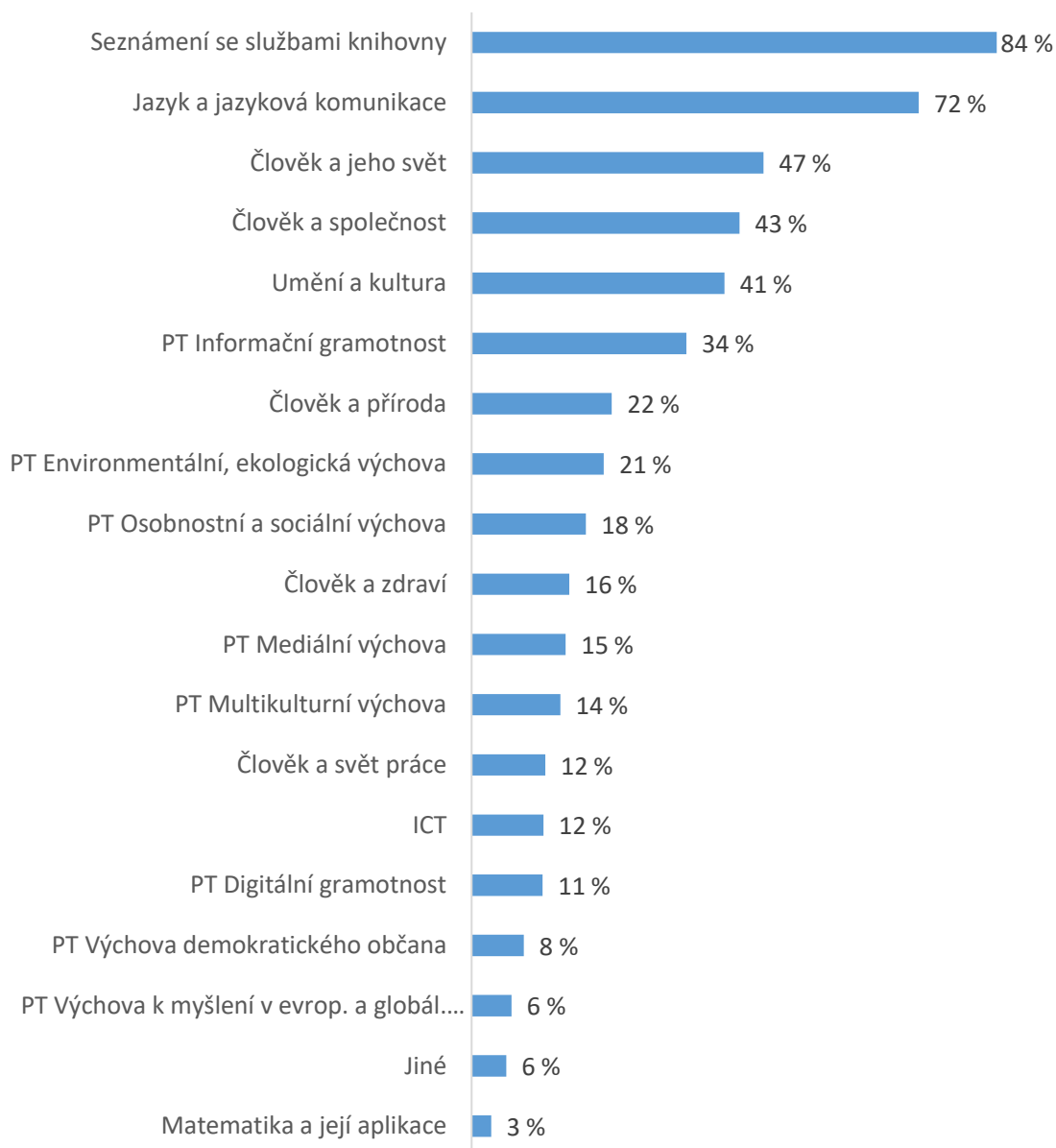
*„VELMI malý prostor. Akce se konají v nepůjčovni hodiny a místnost se musí pro konání upravovat.“*

*„Z časových důvodů nemůžeme vyhovět školám, které nás oslovují, ale nepatří do naší spádové oblasti.“*

*„Z důvodu nedostatečného počtu pracovníků nelze rozšířit nabídku akcí pro školy o nová témata.“*

## 7 Témata vzdělávacích aktivit pro školy podle částí školních osnov

Knihovny měly označit, kterým tématům se při vzdělávacích akcích se školami věnují. Témata byla rozdělena podle vzdělávacích oblastí a průřezových témat (PT) vyučovaných ve školách dle rámcových vzdělávacích programů, zařazeny byly také dvě aktuální kategorie gramotností (G) – informační gramotnost a digitální gramotnost. Vedle toho bylo do výběru také zařazeno téma Seznámení se službami knihovny. Kromě vzdělávacího tématu knihovny také uvedly, pro který typ vzdělávacího zařízení (MŠ, ZŠ, SŠ) uvedenou akci pořádají.



Graf 13

Největší procento knihoven (84 %) pořádá pro školy vzdělávací program na téma **Seznámení se službami knihovny**. Dále se knihovny profilují především v oblasti **Jazyka a jazykové komunikace** (72 %), tématech **Člověk a jeho svět** (47 %) a **Člověk a společnost** (43 %) a také **Umění a kultura** (41 %). Informační gramotnost, tedy téma, které by pro knihovny mělo být prioritní, zařazuje do svých lekcí

pro školy pouze 34 % knihoven. V průřezovém tématu Mediální výchova vzdělává 15 % knihoven, v digitální gramotnosti a ICT pouhých 12 % resp. 11 % knihoven. Nejméně často knihovny pořádají pro žáky vzdělávání v matematice (3 % knihoven) a v občanských tématech. Viz graf č. 13.

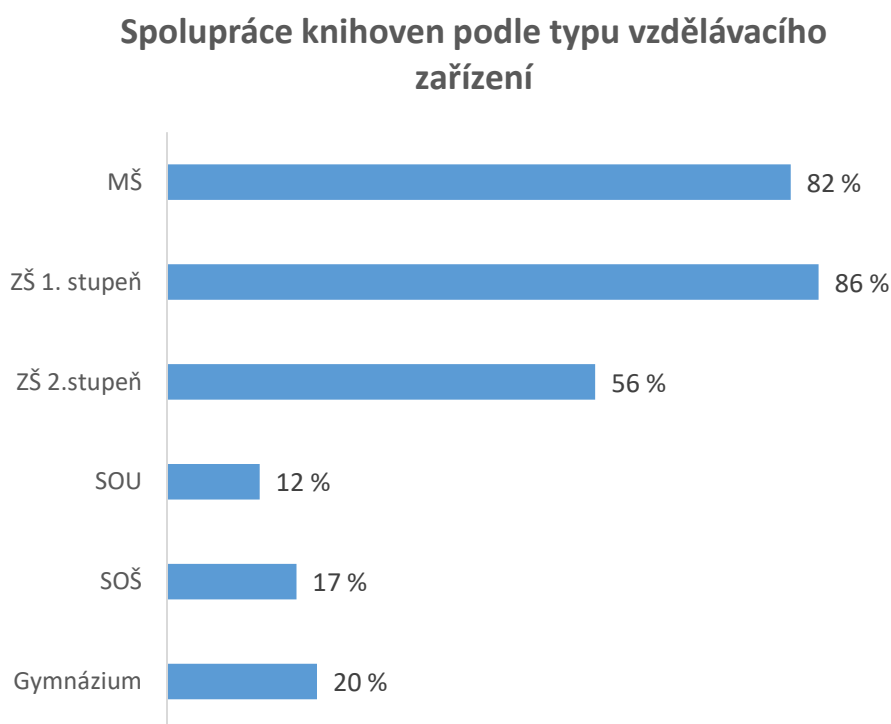
Srovnání knihoven a poboček z pohledu nabízených vzdělávacích témat nepřineslo výrazně odlišné výsledky. Pobočky se o něco více věnují informační gramotnosti (72 % poboček) a mediální výchově (téměř 50 % poboček).

**Tabulka 4 Témata vzdělávacích programů pro školy podle velikosti obce, ve které knihovna sídlí – procentuální zastoupení knihoven, které je pořádají**

	do 500 obyv.	501– 1000 obyv.	1– 3 000 obyv.	3–5 000 obyv.	5– 10 000 obyv.	10–20 000 obyv.	20–40 000 obyv.	+40 000 obyv.	Krajská knihov.
Jazyk a jazyková komunikace	30 %	60 %	74 %	80 %	82 %	91 %	92 %	87 %	83 %
Matematika a její aplikace	4 %	1 %	2 %	2 %	1 %	7 %	17 %	9 %	0 %
ICT	2 %	4 %	8 %	8 %	15 %	30 %	31 %	35 %	33 %
Člověk a jeho svět	25 %	43 %	43 %	50 %	56 %	59 %	75 %	70 %	33 %
Člověk a společnost	15 %	28 %	40 %	47 %	55 %	57 %	69 %	65 %	67 %
Člověk a příroda	13 %	11 %	20 %	21 %	22 %	39 %	56 %	52 %	17 %
Umění a kultura	23 %	32 %	36 %	39 %	52 %	59 %	61 %	70 %	50 %
Člověk a zdraví	9 %	8 %	11 %	23 %	12 %	32 %	39 %	26 %	33 %
Člověk a svět práce	0 %	6 %	10 %	11 %	12 %	25 %	33 %	26 %	17 %
PT Osobnostní a sociální výchova	2 %	11 %	14 %	17 %	17 %	43 %	47 %	57 %	17 %
PT Výchova demokratického občana	2 %	6 %	4 %	3 %	13 %	16 %	22 %	35 %	33 %
PT Výchova k myšlení v evrop. a globál. souvisl.	0 %	3 %	4 %	3 %	7 %	11 %	19 %	35 %	33 %
PT Multikulturní výchova	4 %	6 %	9 %	9 %	19 %	32 %	44 %	48 %	33 %
PT Environmentální, ekologická výchova	11 %	12 %	14 %	19 %	27 %	41 %	58 %	52 %	17 %
PT Mediální výchova	2 %	5 %	8 %	14 %	20 %	39 %	47 %	48 %	33 %
PT Informační gramotnost	0 %	14 %	26 %	38 %	49 %	70 %	78 %	70 %	100 %
PT Digitální gramotnost	0 %	3 %	8 %	13 %	12 %	23 %	31 %	39 %	50 %
Seznámení se službami knihovny	42 %	77 %	85 %	93 %	96 %	98 %	97 %	91 %	100 %
Jiné	2 %	6 %	6 %	4 %	6 %	7 %	6 %	13 %	0 %

Nejčastěji knihovny poskytují školám vzdělávací programy na téma Seznámení se službami knihovny, bez ohledu na velikost knihovny. Realizaci většiny ostatních témat ovlivňuje, podobně jako u

předchozích otázek, právě velikost knihovny. S rostoucí velikostí knihovny roste rozmanitost nabízených témat a zvyšuje se procento knihoven, které témata nabízejí. Viz tabulka 4.

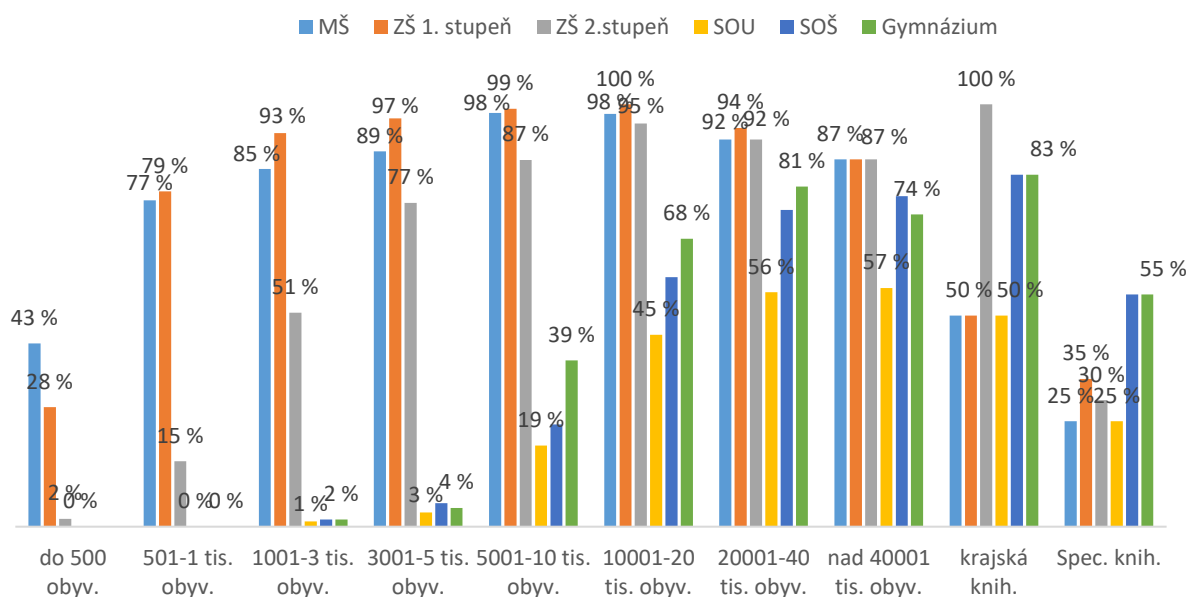


Graf 14

**Nejčastěji knihovny spolupracují na vzdělávání s 1. stupněm základních škol (86 % knihoven) a s mateřskými školami (82 %), s 2. stupněm základních škol spolupracuje nadpoloviční většina knihoven (56 %).** Naopak spolupráce se školami sekundárního vzdělávání (učiliště, střední odborné školy) není příliš častá. S tímto typem škol logicky spolupracují knihovny ve větších městech, kde takové školy jsou – viz graf č. 11. Se středními školami typu gymnázia či lycea spolupracuje 20 % knihoven. S ostatními středními školami spolupracuje ještě méně knihoven – 17 %, nejmenší míra spolupráce probíhá se učilišti (12 % knihoven). Intenzitu spolupráce knihoven podle velikosti s jednotlivými typy škol ukazuje graf č. 14.

Průzkumné šetření v oblasti srovnání spolupráce knihoven a poboček s různým typem škol ukázalo, že podmínky malých poboček knihoven odpovídají vzdělávacím potřebám základních či mateřských škol. To potvrzuje fakt, že s mateřskými školami a základními školami (1. stupeň) spolupracuje téměř 100 % poboček. Pobočky nejméně spolupracují s gymnázii (9 % poboček). Tento fakt vyplývá především z rozdílných nabídek služeb a vzdělávacích podmínek mezi pobočkami a knihovnami. Střední školy vyhledávají spíše knihovny s větším výběrem dokumentů, služeb a s technickým zázemím či větším vzdělávacím prostorem.

## Procento knihoven podle velikosti při spolupráci se školami



Graf 15

Se středními školami a gymnázii spolupracuje 83 % krajských knihoven, také ve městech od 10 tis. obyvatel a větších je spolupráce s tímto typem škol velmi dobrá – mezi 60 až 80 % knihoven. S učilišti nejvíce spolupracují krajské knihovny (50 %) a větší městské knihovny mezi 20 až 40 tis. obyvatel a nad 40 tis. obyvatel. Většina knihoven, jak velkých, tak malých, se zaměřuje především na spolupráci s mateřskými a základními školami. Pouze krajské knihovny (typu vědecké) se zaměřují na starší žáky od 2. stupně ZŠ a výše. Krajské knihovny s městskou funkcí a jejich pobočky jsou zařazeny v kategorii městských knihoven podle počtu obyvatel (většinou nad 40 tis. obyvatel). Zaměřují se jak na mladší žáky, tak i na starší žáky a mládež. Viz graf č. 15.

**Spolupráci s vysokou školou** uvedlo pouze 34 knihoven (4 %) a s **vyššími odbornými školami** 24 knihoven (3 %). Jednalo se o specializované knihovny a knihovny ve velkých městech. Nejčastější vzdělávací témata, která těmto školám nabízejí, jsou citace, elektronické informační zdroje, vyhledávání informací, informační a digitální gramotnost, služby knihovny, literatura a čtenářská gramotnost.

### Vybrané komentáře:

*„Aktivity jsou přizpůsobeny především zájmu školních institucí. Pokud by byl zájem i o jinou problematiku, knihovna by vyšla vstříc.“*

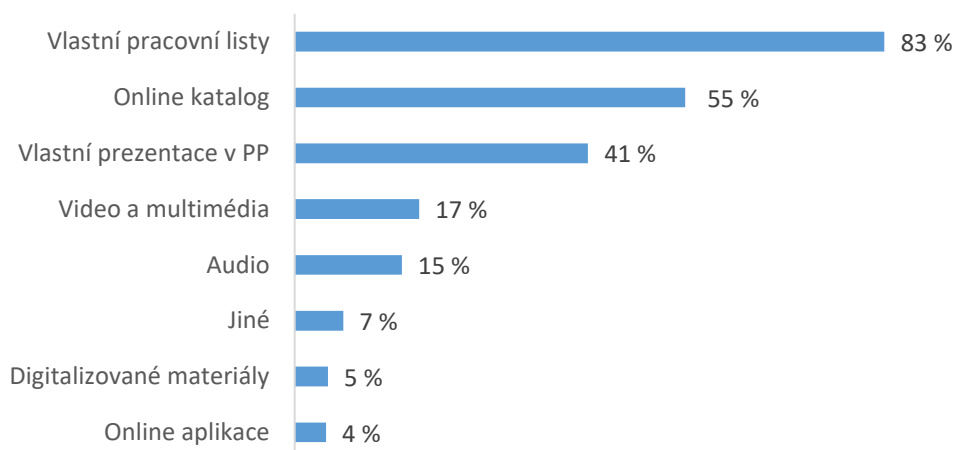
*„U MŠ vycházíme z Rámcového vzdělávacího programu pro předškolní vzdělávání – rozvíjíme předčtenářskou gramotnost.“*

*„Speciálně máme připravené lekce pro nižší a vyšší ročníky na téma 2. sv. válka v kontextu s naším regionem a osobními prožitky lidí, kteří válku prožili, pochopitelně zprostředkovaně.“*

*„Společné výběry knih k četbě – celá třída. Žáci tvoří čtenářské listy a závěrem školního roku prezentují v knihovně.“*

## 8 Didaktické prostředky používané při vzdělávacích akcích pro školy

Jaké pomůcky knihovny používají při spolupráci se školami



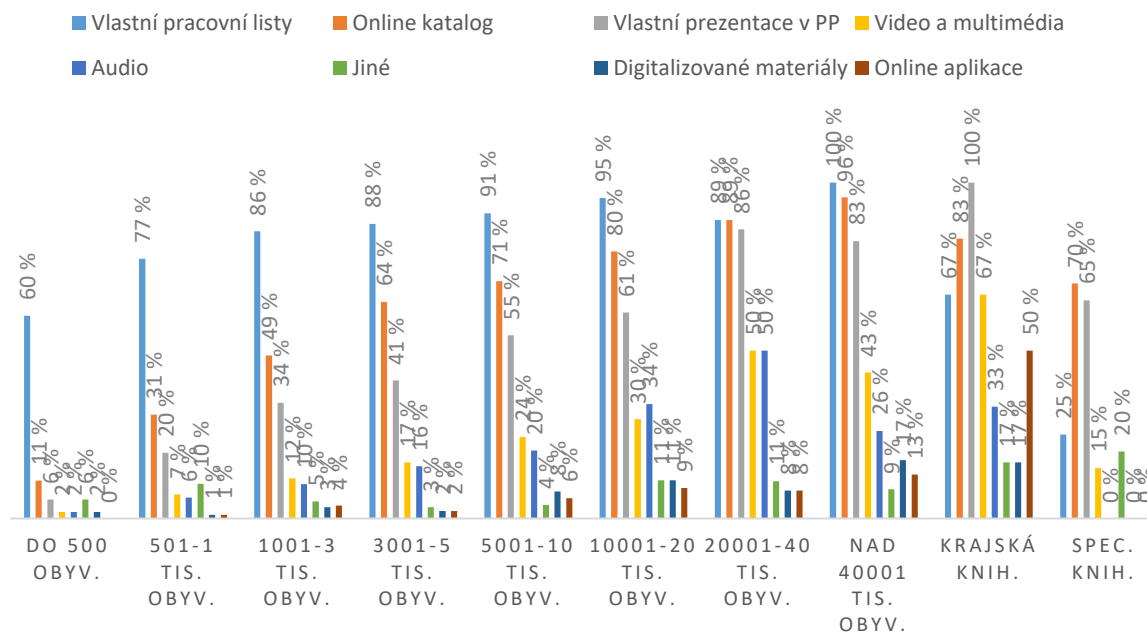
Graf 16

V dalším bloku otázek bylo cílem zjistit, v jakém technologickém a didaktickém zázemí samotná výuka v knihovnách probíhá – jaké nástroje knihovny při výuce využívají a jakými metodami a formami je výuka vedena.

Nejčastěji využívanou pomůckou při aktivitách se školami jsou **vlastní pracovní listy** (83 % knihoven), **online katalogy a databáze** (55 %) a **vlastní powerpointové prezentace (PP)**, 41 %). V podstatně nižší míře jsou využívány **multimediální pomůcky** (17 %) a audio (15 %). Spíše výjimkou je uplatnění online aplikací a digitálních materiálů (pouze 4 až 5 %). Viz graf č. 16.

Co se týče **jiných pomůcek**, které používá 7 % knihoven a až 13 % poboček, nejčastěji knihovny v dotazníkovém šetření uváděly knihy, ale také různé didaktické hry, loutky, hračky či hudební nástroje.

## KTERÉ DIDAKTICKÉ PROSTŘEDKY PRO SPOLUPRÁCI VE VZDĚLÁVÁNÍ SE ŠKOLAMI KNIHOVNA VYUŽÍVÁ?



Graf 17

Obecně platí, že standardní didaktickou součástí vzdělávacích programů knihoven pro školy jsou pracovní listy, powerpointové prezentace, online katalogy a databáze. S rostoucí velikostí knihovny se zvětšuje pestrost používaných prostředků – audio, audiovizuální a multimediální prostředky. Tyto nástroje nejvíce používají krajské knihovny (67 %) a knihovny ve městech s 20 až 40 tis. obyvatel (50 %). U menších knihoven se vyskytují spíše výjimečně. Prostředky v podobě digitalizovaných materiálů, online aplikací se používají v malém měřítku ve všech typech knihoven s výjimkou krajských knihoven – 50 % krajských knihoven online aplikace používá.

### Vybrané komentáře:

„Knižní publikace tematicky zaměřené.“

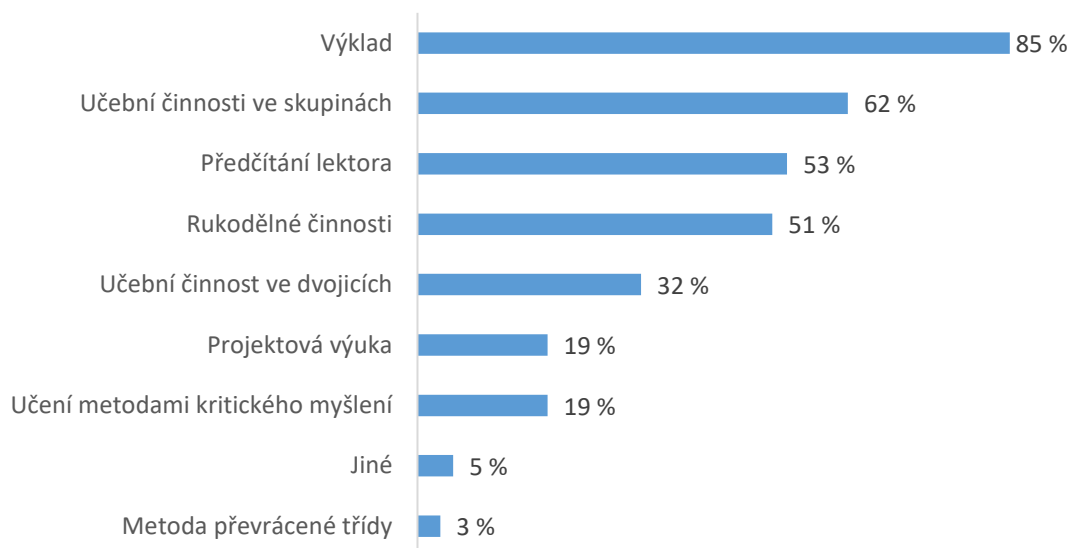
„Orffovy hudební nástroje, hmatové pomůcky pro nevidomé a slabozraké.“

„Vlastnoručně vyráběné pomůcky na míru konkrétnímu programu.“

„Pracovní listy autorů dětské literatury, práce s flipchartem.“

„Digitální knihovny, zahraniční EIZ.“

## 9 Používané výukové formy a metody knihoven při vzdělávacích aktivitách se školami



Graf 18

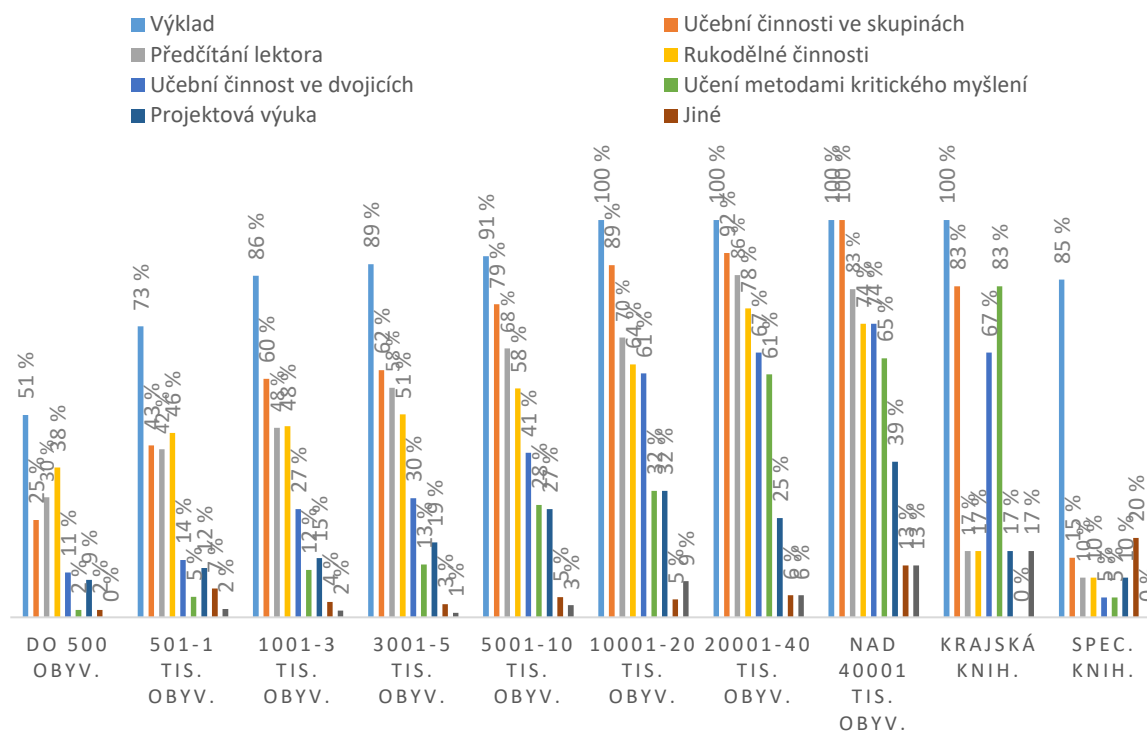
Z celkového pohledu jsou nejčastěji využívanými formami edukace **výklad** (85 %), **učební činnost ve skupinách** (62 %) a **předčítání lektora** (53 %). Následují učební činnost ve dvojicích (32 %), z vyučovacích metod se jedná o a **rukodělné činnosti** (51 %), učení metodami kritického myšlení (19 %) a projektovou výuku (19 %). Nejméně využívanou metodou je metoda převrácené třídy, kterou využívají je 3 % sledovaných knihoven. Viz graf č. 18.

**Ve srovnání knihoven a poboček** z hlediska využívaných forem a metod můžeme konstatovat, že na pobočkách jsou využívány některé metody více než v ústředních knihovnách, například metodu kritického myšlení využívá 44 % poboček oproti 19 % knihoven, učební činnost ve dvojicích používá 49 % poboček a 32 % knihoven. Také rukodělné činnosti se na pobočkách praktikují ve větší míře než v knihovnách (67 % oproti 51 %).

Z dotazníkového šetření tedy vyplývá to, že v knihovnách probíhá vzdělávání spíše tradiční formou výuky, v níž učící knihovník/knihovnice vede přednášku výkladem, případně využije služeb lektora. Další rozšířenou výukovou formou je učební činnost ve skupinách a v knihovnách hojně využívaná metoda rukodělných činností. Co se týče inovativních metod výuky, jakými jsou metoda převrácené třídy, výuka metodami kritického myšlení aj., knihovny je bohužel využívají minimálně. Vzhledem k tomu, že knihovny usilují o to, aby byly respektovány jako neformální vzdělávací instituce a vzdělávací partner škol, je žádoucí, aby posílila nabídka inovativních výukových metod ve vzdělávacích programech knihoven. Problémem zde může být to, že učící knihovníci s inovativními či aktivizujícími metodami nejsou dostatečně obeznámeni. Je tedy žádoucí zařadit tuto tematickou oblast do programů celoživotního vzdělávání knihovníků.



## KTERÉ VÝUKOVÉ METODY VE VZDĚLÁVACÍCH AKTIVITÁCH POUŽÍVÁTE?



Graf 19

Při podrobnějším pohledu na velikostní kategorie knihoven jsou patrné dílčí rozdíly, například v **menších knihovnách se výrazněji využívají jako metody rukodělné činnosti a předčítání lektora**, zatímco v případě krajských knihoven je jejich využití na minimální úrovni. Ve všech velikostních kategoriích knihoven jsou však **nejvyužívanějšími metodami a formami výklad a učební činnost ve skupinách**. Učení metodami kritického myšlení nejvíce používají krajské knihovny (83 %) a velké městské knihovny (65 %). Stejně tak využívají projektovou výuku nejvíce krajské knihovny (67 %) a velké městské knihovny (74 %). Viz graf č. 19.

### Vybrané komentáře

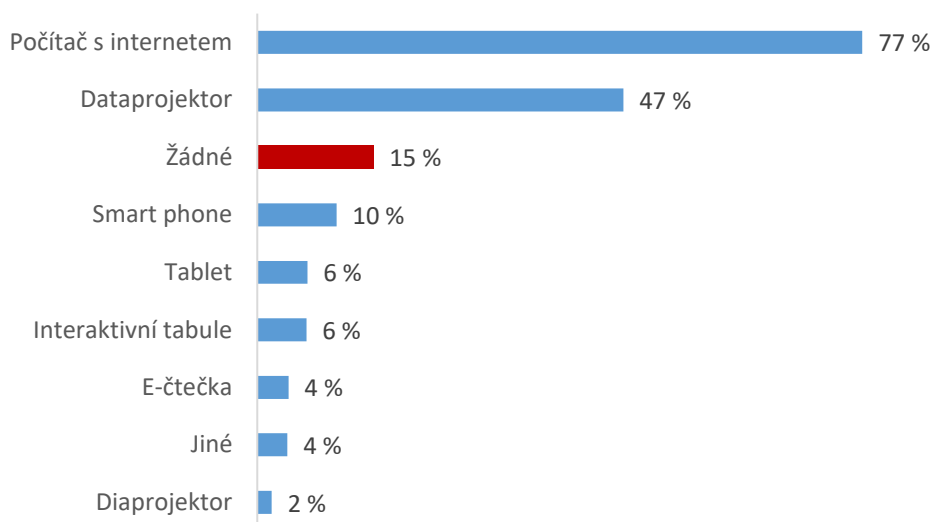
*„Individuálně zpracovaná přednáška.“*

*„Seznamování s knihami a činností knihovny prostřednictvím besedy.“*

*„Začínáme zařazovat metody kritického myšlení.“*

*„Besedy zpestřené různými úkoly a soutěžemi.“*

## 10 Informační technologie používané při výuce v knihovnách

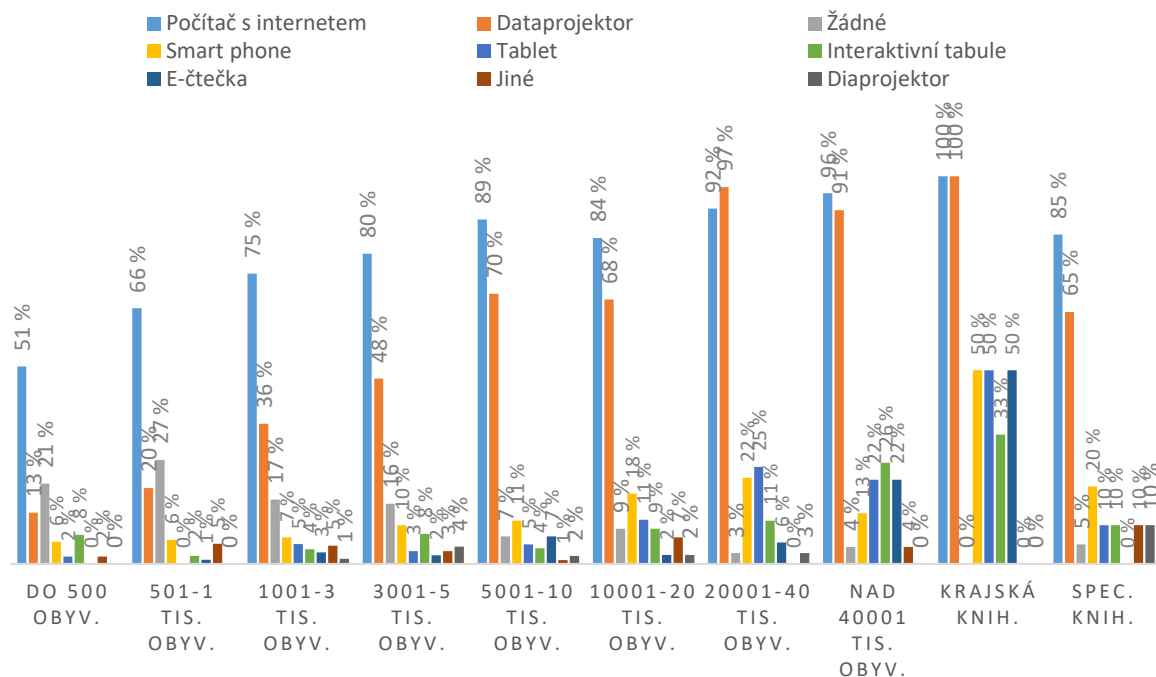


Graf 20

Nejčastějším technologickým nástrojem při výuce je **počítač s internetem** (celkově využívá 77 % knihoven), i když jeho využití neplatí absolutně – v menších knihovnách je jeho využití menší. Používání dataprojektoru je v celkovém pohledu používáno téměř v polovině knihoven (47 %), také zde je jeho využití častější ve větších knihovnách. **Žádné informační technologie nevyužívá ve vzdělávacích programech pro školy 15 % knihoven**, jedná se především o nejmenší knihovny. Technologie jako smart phone, tablet, interaktivní tabule nebo e-čtečka jsou knihovnami využívány v malém měřítku (od 2 % do 10 %). Viz graf č. 20. V kategorii Jiné používané informační technologie se mezi odpověďmi knihovníků vyskytují například flipchart, magnetofon, magnetická tabule televizor či CD přehrávač.

Data získaná z odpovědí na otázku č. 19 potvrzují jistou konzervativnost v přístupu knihoven k využívání moderních technologií ve vzdělávacích aktivitách. Tento fakt souvisí jednak s nedostatkem moderních technologií v knihovnách, jehož příčinou může být nedostatek financí, jednak souvisí s nedostatečnou odbornou znalostí knihovníků používat technologie jako pomůcku pro vzdělávání. Informační společnost 21. století je s rychle se vyvíjejícími moderními technologiemi bezprostředně spjata, a proto je nutné, aby učící knihovníci uměli s moderními vzdělávacími technologiemi pracovat a využívali je ve vzdělávacích programech pro školy. Práci s moderními technologiemi je tedy žádoucí zařadit mezi priority celoživotního vzdělávání knihovníků. Problémy finančního charakteru související s nedostatečným technologickým vybavením knihoven lze řešit využitím jednotlivých grantů z dotačního grantového programu Veřejné informační služby knihoven (VISK) Ministerstva kultury ČR.

## KTERÉ INFORMAČNÍ TECHNOLOGIE (IT) POUŽÍVÁ PŘI REALIZACI VÝUKY?



Graf 21

Pokud jde o využití počítače s internetem při výuce v knihovnách v obcích do 500 obyvatel, je jeho využití na úrovni 51 % a v knihovnách v obcích od 501 do 1000 obyvatel 66 %. Dataprojektor celkově využívá asi polovina knihoven, ale jako standardní součást výuky se objevuje až v knihovnách měst nad 20 000 obyvatel, naopak u nejmenších knihoven se využití dataprojektoru pohybuje v rozmezí 13 až 36 %. Využití smartphonů, tabletů, interaktivních tabulí a e-čteček je celkově minimální, u větších knihoven se využití může pohybovat kolem 20 %, u menších knihoven se jedná a výjimku. Viz graf č. 21.

### Vybrané komentáře:

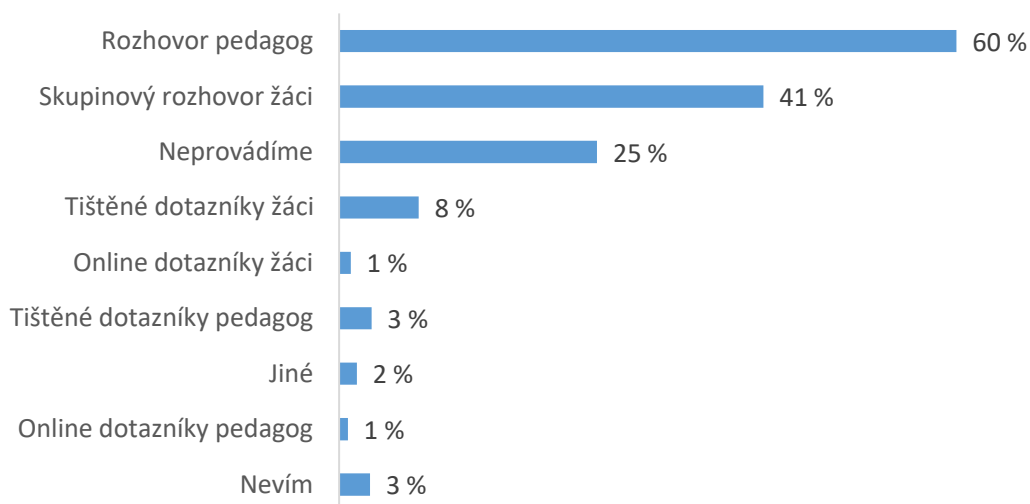
*„Soustředíme se především na práci s knihou a kontakt s ní tak, aby se děti seznámily s rozmanitostí témat, které svět literatury nabízí.“*

*„Omezené prostory neumožňují využívat ICT.“*

*„Potřebovali bychom zcela nové moderní vybavení, které souvisí s novou výstavbou knihovny u nás v městě.“*

## 11 Formy vyhodnocování průběhu a efektivity vzdělávacích aktivit se školami

### Formy hodnocení průběhu a efektivity vzdělávacích aktivit



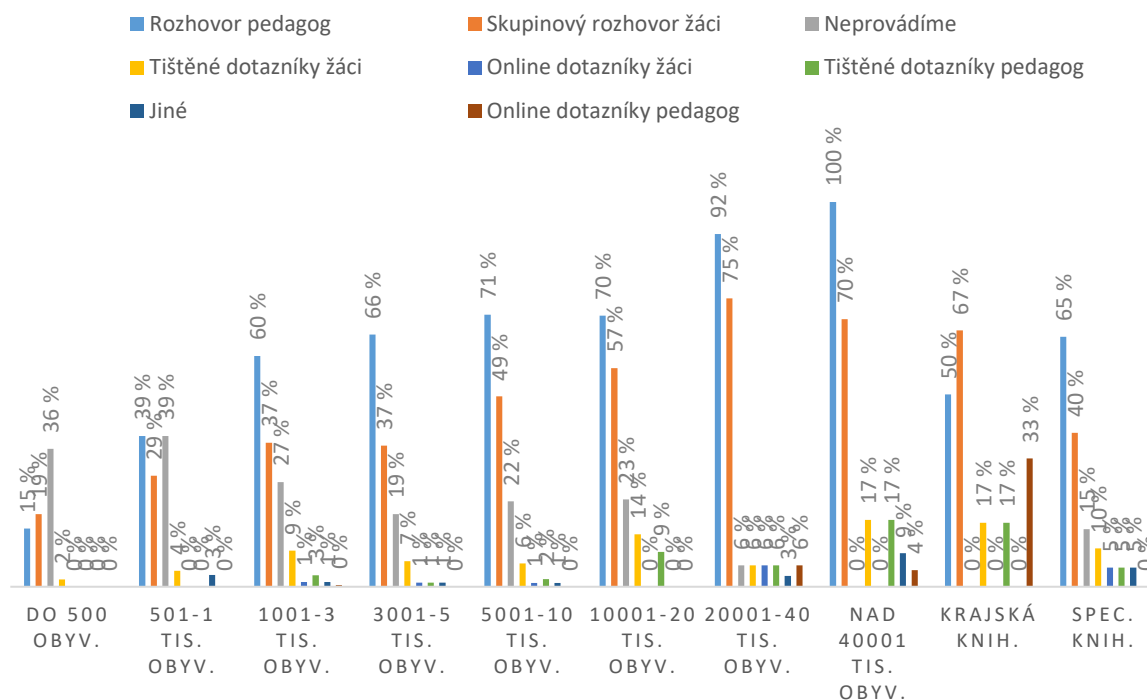
Graf 22

Jedním z důležitých faktorů úspěšné realizace vzdělávacích aktivit je **vyhodnocování neboli evaluace proběhlých akcí** z hlediska jejich efektivity, spokojenosti účastníků a dalších hledisek. Jedna z otázek dotazníkového šetření se tedy zaměřila na zjištění praxe knihoven v této oblasti.

Důležitým, i když ne zcela pozitivním zjištěním bylo to, že **čtvrtina knihoven (25 %) hodnocení svých akcí neprovádí**. Absence evaluace vzdělávacích aktivit je typická pro malé knihovny. Vysoké procento knihoven provádí **hodnocení vzdělávacích programů spíše neformálně, nemá žádné evaluační nástroje a neuchovává si žádné evaluační výstupy** či záznamy pro další rozvoj vzdělávacích aktivit a strategie vzdělávání se školami. Více než polovina knihoven (60 %) hodnotí akce pouze neformálním rozhovorem s pedagogem a 41 % knihoven se s hodnocením obrací ve formě neformálních rozhovorů na žáky. Pouze 8 % knihoven využívá pro hodnocení tištěné dotazníky. Ostatní metody jsou spíše výjimkou. Viz graf č. 22.

Srovnání výsledků poboček a knihoven nepřineslo výrazné rozdíly. Většina poboček (88 %) provádí evaluaci vzdělávacích akcí formou rozhovoru s pedagogem, většina poboček nějakou formu hodnocení vzdělávacích programů používá, pouze 8 % poboček žádnou evaluaci neprovádí – ve srovnání s 25 % knihoven.

## FORMY HODNOCENÍ VZDĚLÁVACÍCH AKTIVIT



Graf 23

Rozdíly v praxi knihoven existují opět především z hlediska velikosti knihovny. Absence vyhodnocování průběhu a efektivity vzdělávacích akcí je typická pro menší knihovny, rovněž v místech s 10 až 20 tis. obyvateli téměř pětina knihoven (19 %) evaluaci vzdělávacích programů neprovádí. Ve všech velikostních kategoriích knihoven je nejpoužívanější evaluační metodou neformální rozhovor s pedagogem, v krajských knihovnách nejčastěji provádějí evaluaci akcí prostřednictvím skupinového rozhovoru s žáky (67 %). Tato metoda je často používána také ve velkých městských knihovnách nad 20 tis. obyvatel. Tištěné dotazníky se nejčastěji používají ve velkých městských knihovnách nad 40 tis. obyvatel a krajských knihovnách (17 %). Online dotazníky používají některé krajské knihovny. V jiných knihovnách dle velikosti sídel se tento způsob hodnocení téměř nevyužívá.

### Vybrané komentáře:

„Tištěné a on-line dotazníky PRO UČITELE právě připravujeme, chceme s nimi začít od 9/2019.“

„Hodnocením přínosnosti prováděných aktivit je pro nás celkový počet zúčastněných žáků a procento dětí přihlášených do knihovny z jednotlivých tříd. Přínos vzdělávací by měli hodnotit hlavně učitelé tříd a s nimi komunikujeme o jejich potřebách. K tomu potom směřujeme témata přednášek.“

„Hodnocení neprovádíme, jsem v knihovně sama.“

„Posoudím podle další návštěvnosti.“

## 12 Podmínky knihoven (prostor, vybavení atd.) pro pořádání vzdělávacích akcí se školami

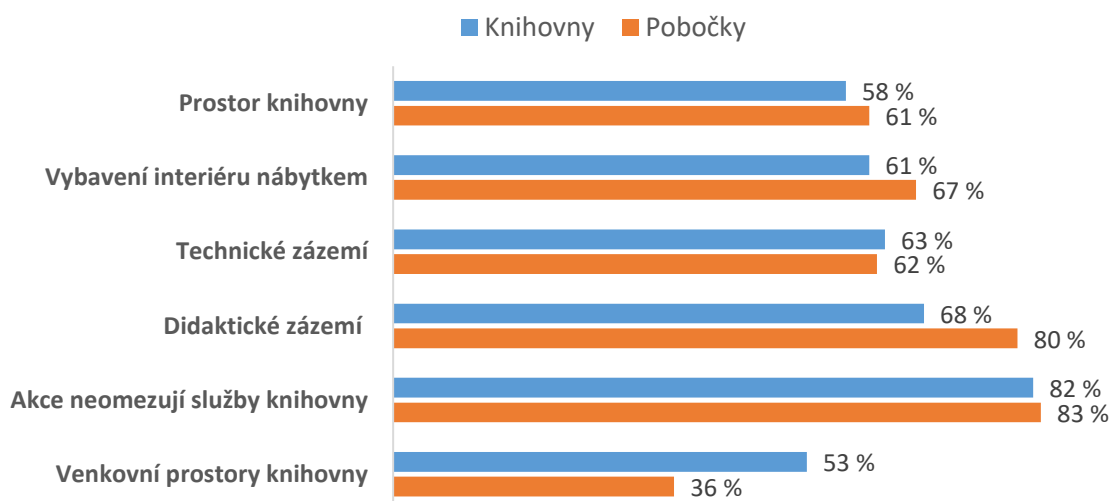
Pro realizaci vzdělávacích akcí jsou důležité prostorové či celkově provozní podmínky v knihovnách. Mohou existovat objektivní příčiny, které neumožňují knihovně pořádat akce v dostatečném či požadovaném množství a kvalitě. Cílem bylo zjistit, ve kterých oblastech a v jaké míře jsou tato omezení nejčastější. Knihovny měly v dotazníku na výběr několik tvrzení a na škále označily, v jaké míře s nimi souhlasí. Jednalo se o tyto **oblasti**:

- Prostor knihovny neomezuje aktivity
- Vybavení interiéru nábytkem neomezuje aktivity
- Technické zázemí neomezuje aktivity
- Didaktické zázemí neomezuje aktivity
- Knihovna využívá pro aktivity venkovní prostory
- Akce se školami neomezuji služby knihovny

Respondenti měli možnost vyjádřit míru souhlasu s hodnotícími tvrzeními na škále:

- Rozhodně souhlasím
- Spíše souhlasím
- Spíše nesouhlasím
- Rozhodně nesouhlasím

Vhodné podmínky pro akce se školami  
(rozhodně souhlasím, spíše souhlasím)

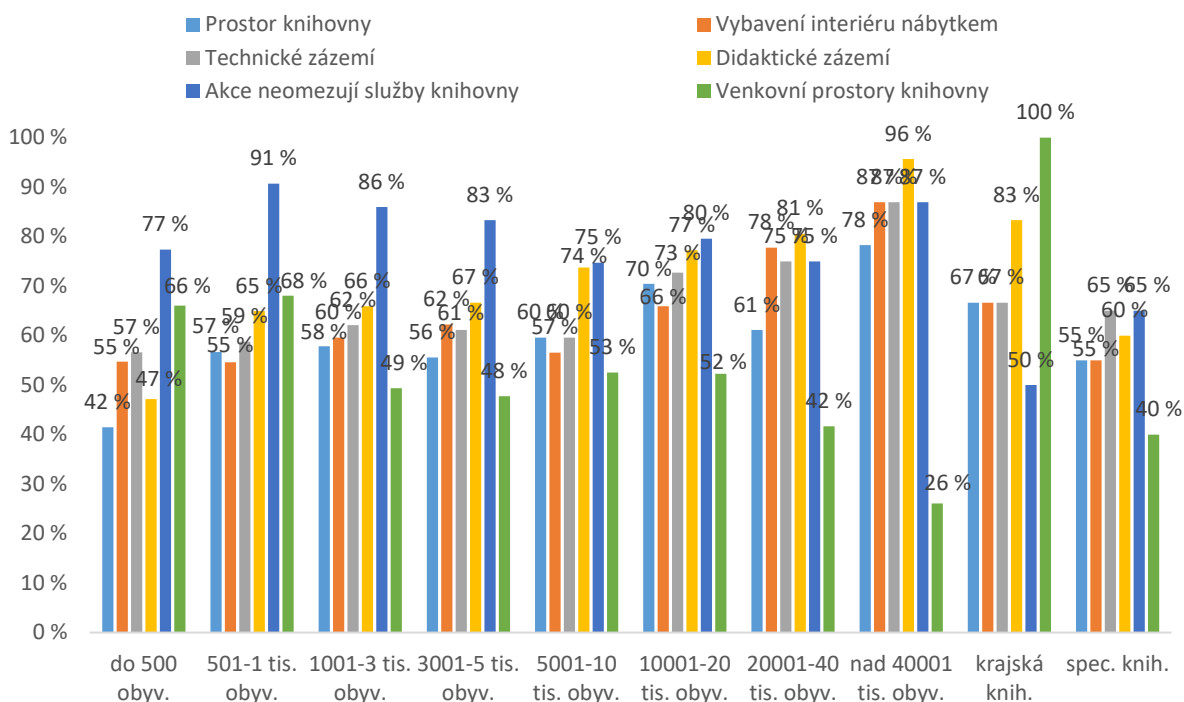


Graf 24

V grafu č. 24 byly započítány jen kladně hodnotící odpovědi (rozhodně souhlasím + spíše souhlasím). Potěšujícím je konstatování 82 % knihoven, že **aktivity se školami neomezuji základní služby knihoven**. Velmi pozitivně je hodnoceno **didaktické zázemí** (68 % knihoven a 80 % poboček). Nadpoloviční většina knihoven (cca 60 %) hodnotí pozitivně **prostorové i technické zázemí**, včetně

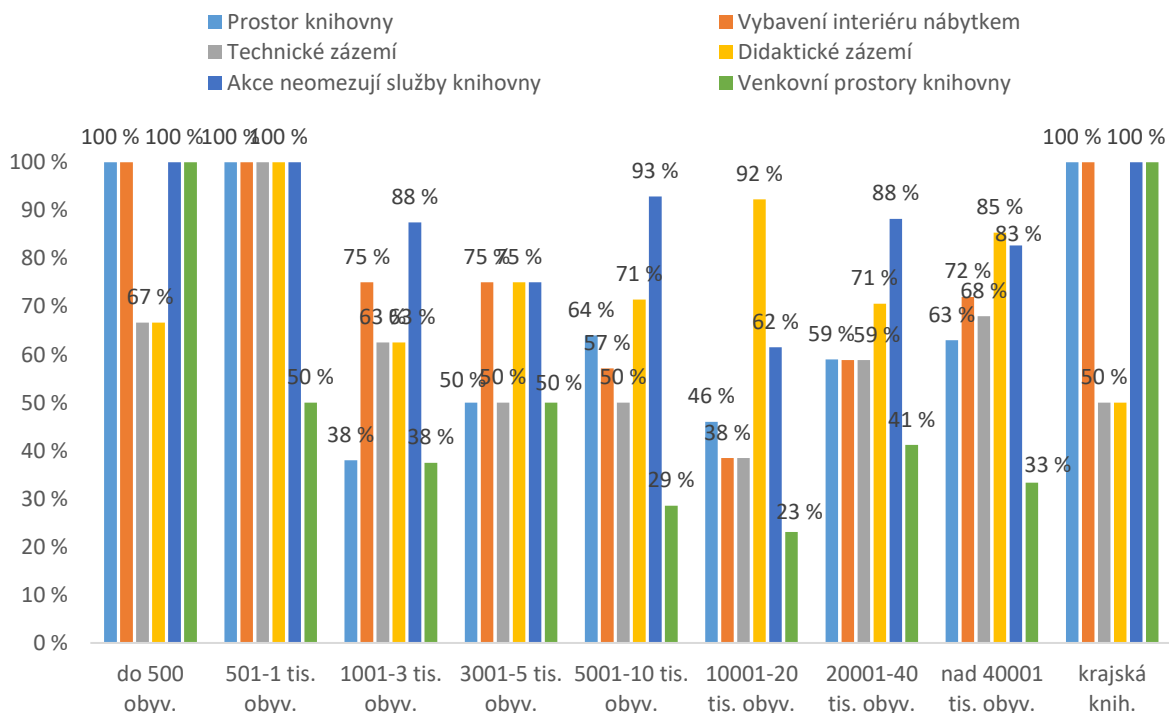
vybavení vhodným nábytkem. Podstatně méně knihoven ke svým aktivitám využívá venkovní prostory (53 % a 36 % poboček).

### Podmínky v knihovnách podle velikosti (možnosti ano + spíše ano)



Graf 25

### Podmínky na pobočkách podle velikosti (možnosti ano + spíše ano)



Graf 26

**Z vizualizovaného zpracování odpovědí jasně vyplývají rozdíly mezi pobočkami a knihovnami** (grafy č. 25 a 26). Nejhůře jsou podmínky pro aktivity knihoven hodnoceny v nejmenších knihovnách, přičemž největší překážkou v realizaci vzdělávacích programů pro školy jsou prostorové a technické vybavení včetně vybavení interiérů. Naopak na pobočkách malých knihoven jsou prostorové podmínky, vybavení knihovny či zázemí na výrazně lepší úrovni. To platí pouze u nejmenších knihoven a poboček, s rostoucí velikostí se situace obrací.

**Prostorové podmínky** hodnotí nejlépe pobočky malých knihoven do 1 tis. obyvatel (100 % poboček). Naopak nejmenší knihovny hodnotí své prostory nejhůře (58 % knihoven). Nejlépe své prostory hodnotí velké knihovny v místech nad 40 tis. obyv. (78 %) a knihovny v místech s 10–20 tis. obyv. (70 %). Naopak v pobočkách těchto knihoven nejsou prostorové podmínky optimální.

**Vybavení interiéru nábytkem** hodnotí nejvíce pozitivně pobočky malých knihoven v místech do 1 tis. obyvatel, pozitivně je také hodnoceno pobočkami knihoven do 5 tis. obyvatel. Pobočky větších knihoven (10 až 40 tis. obyvatel) hodnotí své interiéry nejméně pozitivně (v rozmezí 59 % až 36 %). Pobočky největších městských knihoven hodnotí své interiéry lépe (72 %). Nejlépe svůj interiér hodnotí velké knihovny v místech nad 40 tis. obyvatel (87 %) a další velké knihovny, naopak spíše negativně ho hodnotí malé knihovny do 500 obyvatel (47 %).

**Technické zázemí**, jako jsou šatny, WC a podobně, nejhůře hodnotí pobočky knihoven v místech s 10–20 tis. obyvatel (38 % poboček) a pobočky knihoven v místech od 3 do 10 tis. obyvatel (50 %). V ostatních velikostních kategoriích ho kladně hodnotí kolem 60 až 70 % poboček. Technické zázemí knihoven nejlépe hodnotí v knihovnách nad 40 tis. obyvatel (87 %), nejhůře v malých knihovnách do 500 obyvatel (57 % knihoven).

Z hlediska **didaktického (materiálního) zázemí** (ICT, kancelářské potřeby, didaktické pomůcky apod.) spokojenost stoupá s velikostí knihovny – čím je větší knihovna, tím má lepší podmínky v oblasti didaktického (materiálního) vybavení. Nejvíce jsou spokojené velké městské knihovny v místech nad 40 tis. obyv. (96 % knihoven). Nejvíce nespokojených poboček je v kategorii 1–3 tis. obyvatel (37 % poboček), v ostatních kategoriích je spokojenost vyrovnaná.

**Omezení služeb** akcemi pro školy nejvíce pociťují v krajských knihovnách (50 % knihoven) a pobočkách v knihovnách 10–20 tis. obyvatel (38 %), jinak ve většině knihoven i poboček vzdělávací akce pro školy nenarušují běžný provoz knihovny.

**Venkovní prostory knihovny** nejvíce postrádají velké městské knihovny nad 40 tis. obyv. – pouze 26 % těchto knihoven má vhodné venkovní prostory. Čím menší je knihovna, tím větší je využití venkovních prostor – jedná se o 68 % knihoven v místech s 500 až 1 tis. obyvatel. Na všech pobočkách bez ohledu na velikost většinou nejsou vhodné venkovní prostory, výjimkou jsou pobočky nejmenších knihoven a krajských knihoven (v obou případech jsou však v průzkumu pouze 2).

#### Vybrané komentáře:

*„Technické zázemí knihovny rozhodně není koncipováno na vzdělávací aktivity. Před každou akcí musím stěhovat-odsouvat regály s knihami, abych vytvořila prostor pro děti, nanosit podsedáky atd. Po každé akci zase vše vrátit na své místo, uklidit rozházené knížky, ke kterým mají děti při besedách přístup. Na jednu až dvě besedy mi padne jeden celý nepůjčovní den.“*

*„Knihovna je malá a není dostatečně vybavená pro realizaci vzdělávacích akcí.“*



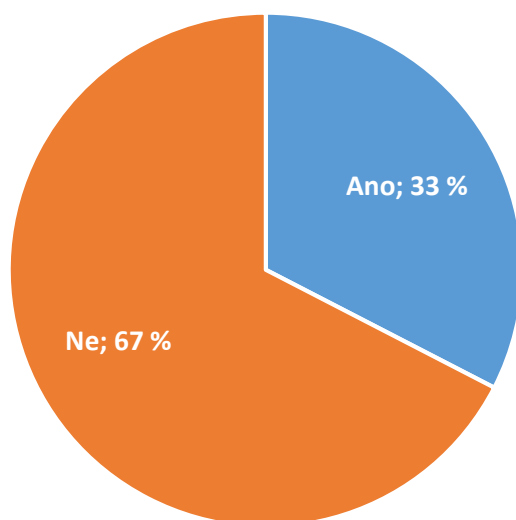
„Knihovna se nachází v budově kulturního domu přímo v centru města, které je velmi rušné. Kulturní dům nedisponuje žádnou terasou či zahradou, kde by takovéto aktivity mohly probíhat.“

„Knihovna je ve staré budově a je omezena prostorem. Děti mají málo místa, chybí pracovní stoly. WC je k dispozici pouze 1, nevyhovuje dnešním požadavkům, opadáva omítka, špatně tekoucí voda. Zastaralé vybavení.“

„Knihovna nemá samostatnou místnost na besedy či přednášky a musí den před akcemi vystěhovávat celé dětské oddělení a nestěhovávat ze skladu židle. Nemáme stoly, kde by děti mohly pracovat.“

## 13 Využití prostoru školy pro společné vzdělávací akce

### Využíváte pro vzdělávací akce prostory školy?

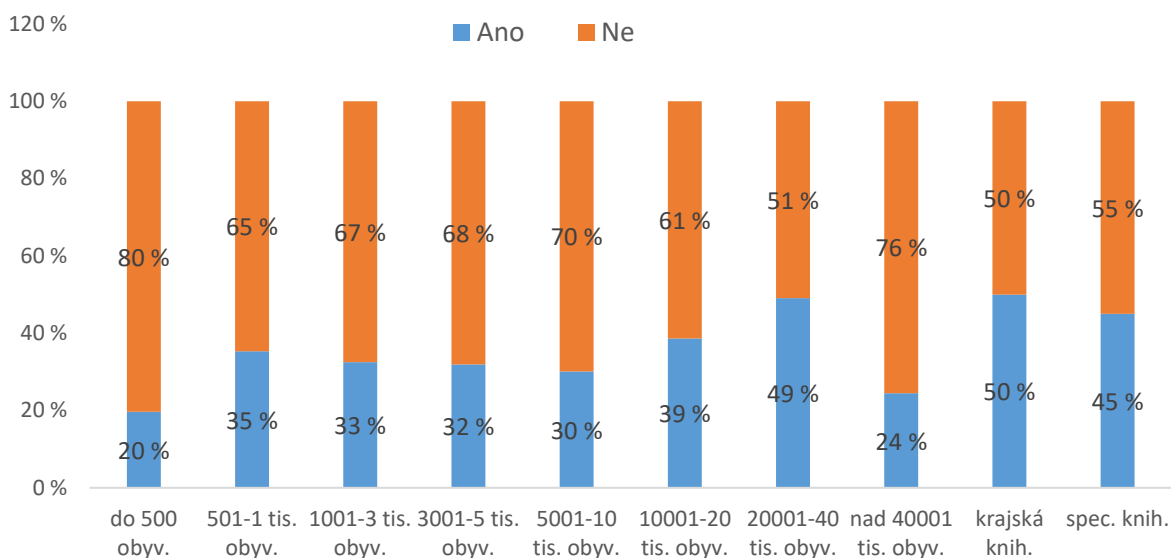


Graf 27

Přestože mezi knihovníky panuje obecná shoda v tom, že vzdělávací programy pro školy by se měly konat především v knihovnách, z průzkumu vyplynulo, že existuje **jedna třetina knihoven, která organizuje vzdělávací akce přímo v prostoru škol**. Z komentářů k dané otázce vyplývají důvody, které k tomu knihovny vedou. Některé knihovny mohou tímto způsobem řešit své vlastní nevyhovující prostory. Ve velké míře knihovny reagují na podmínky dané lokality a snaží se vycházet vstříc požadavkům spolupracující školy. Kritérii rozhodujícími o konání vzdělávacích programů knihovny ve škole jsou například časová úspora v rámci výuky, větší docházková vzdálenost školy od knihovny, vstřícnost v případě malých dětí z mateřských škol, dětí se speciálními potřebami ze speciálních škol a podobně. Knihovny v dotazníku uvádějí, že se jedná o výjimečné případy.

Knihovny vnímají příchod školních tříd a nových dětí jako propagaci své knihovny a získávání nových čtenářů. Pro děti může být příjemné navštívit knihovnu. Změna prostředí může pomoci zaujmout děti pro téma výuky, podnítit je k větší aktivitě atd. Pro vzájemnou spolupráci a provazbu neformálního a formálního prostředí je však prospěšné a funkční, pokud má knihovník možnost vést alespoň některou lekci ve škole.

## Využití prostor školy pro společné akce, knihovny+pobočky



Graf 28

Spíše větší knihovny a pobočky ve větších knihovnách využívají pro vzdělávací aktivity prostory škol. Nejvíce jsou to knihovny a pobočky v místech s 20 až 40 tis. obyvateli (49 %) a krajské knihovny (50 %). Nejméně se tak děje v nejmenších knihovnách a pobočkách v místech do 500 obyvatel (20 %) a naopak v největších městských knihovnách a jejich pobočkách (24 %). Viz graf č. 28.

Zdůvodnění této praxe, jak plyne z odpovědí v průzkumu, jsou různá, viz následující vybrané komentáře.

### Vybrané komentáře:

*„Některé školy se k tomuto typu přiklání z časových a bezpečnostních důvodů – nemusí s dětmi přecházet nebo přejíždět ze školy do jiných prostor.“*

*„Je fajn, když knihovnice vyjde i z knihovny ven za školáky (cca 2x ročně).“*

*„Velmi málo. Není to pro nás výhodné. Potřebujeme děti přitáhnout do knihovny a ne suplovat práci učitelů. Na požádání ale spolupracujeme. Např. besedy se spisovateli, besedy o tvůrčím psaní, Noc s Andersenem, pro kterou nemáme dostatečné zázemí.“*

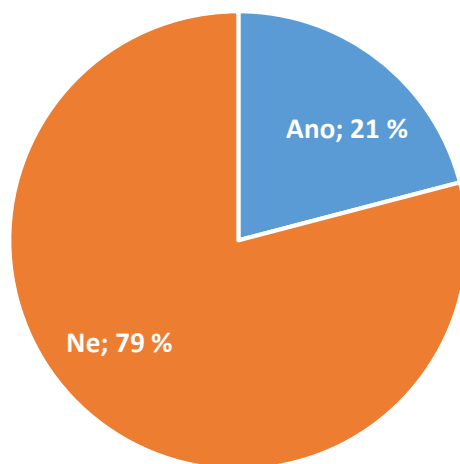
*„Děti mají být v prostorách knihovny – propagace knihovny.“*

*„Besedy se spisovateli jsou realizovány v prostorách školy, je to z toho důvodu: úspory času při přesunu dětí v případě více besed pro více tříd, lepší vybavení interaktivních pomůcek, větší kapacita v prostoru.“*

*„Okolním obcím mnohdy vyhovujeme v poptávce po besedě pro žáky přímo v prostorách školského zařízení, pokud škola zažádá o tuto možnost. Také máme třídy s žáky se speciálními potřebami, kdy přesun by byl sám o sobe náročný a beseda by nebyla tak efektivní, jako když jsou děti ve známém prostředí školy.“*

## 14 Využití venkovních prostor knihovny pro aktivity se školami

Využíváte venkovních prostory knihovny pro akce se školami?

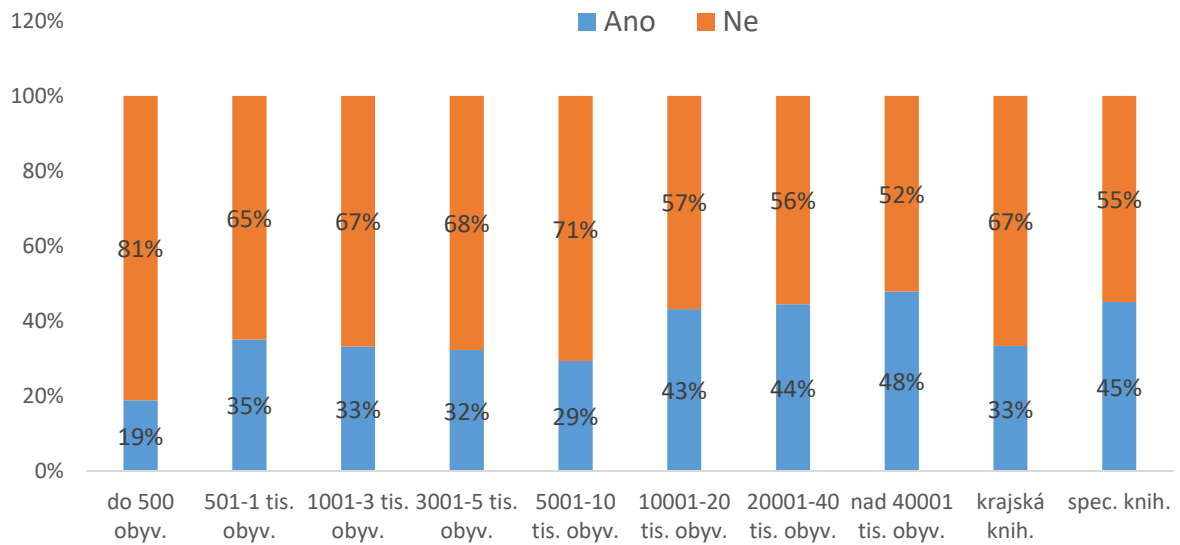


Graf 29

Podmínkou pro pořádání akcí ve venkovních prostorách knihovny je existence takových prostor. Cca pětina knihoven (21 %) z dotazníkového šetření takové prostory má a využívá je pro vzdělávací programy pro školy. Viz graf č. 29.

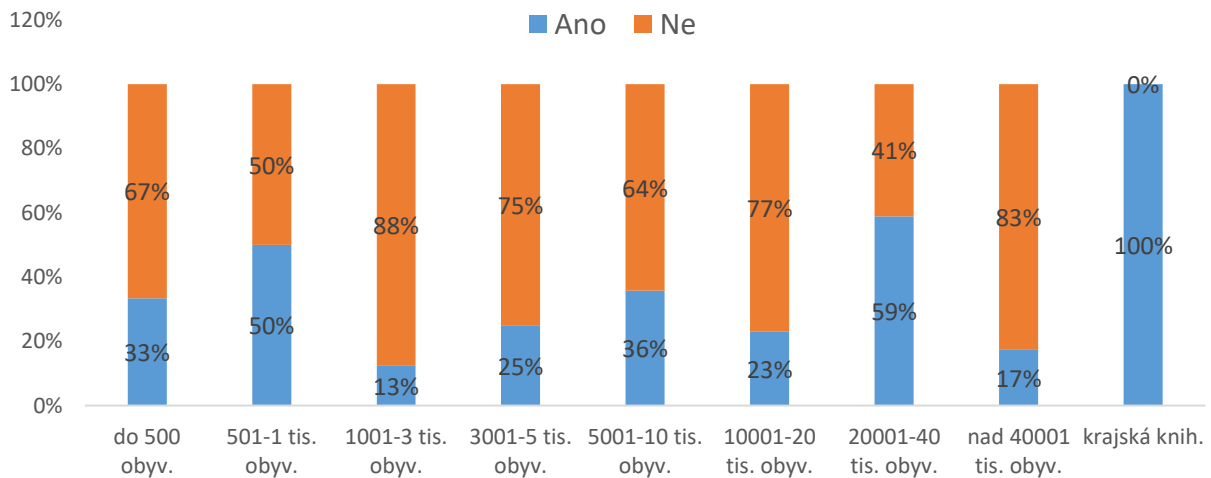
Grafy č. 29 a 30 ilustrují možnosti využívat venkovní prostory knihoven a poboček podle velikosti. Venkovní prostory má k dispozici 30 % knihoven v místech s 10–20 tis. obyv., jinak je situace vyrovnaná, nejméně venkovních prostor využitelných pro vzdělávací aktivity je v malých knihovnách v místech s 500 až 1 tis. obyv. (11 %), v případě krajských knihoven pak není ani jedna, která by měla k dispozici nebo využívala takovéto prostory. U poboček je situace různorodá, a to z toho důvodu, že v některých kategoriích jsou k dispozici údaje pouze za několik poboček (krajské a další).

### Využití prostor školy pro společné akce (knihovny)



Graf 30

### Využití prostor školy pro společné akce (pobočky)



Graf 31

#### Vybrané komentáře:

*„Knihovna je umístěna v blízkosti frekventované silnice a není oddělena plotem.“*

*„Knihovna stojí uprostřed obce a hned před knihovnou je hlavní silnice. Jiné venkovní zázemí knihovna nemá.“*

*„Knihovna se nachází v parku, máme možnost vyjít s žáky ven a využít tak venkovní prostory.“*

## 15 Odbornost pracovníků knihoven, kteří realizují aktivity se školami



Graf 32

Z hlediska kvalifikace pracovníků knihoven, kteří realizují vzdělávací programy se školami, je nejčastějším typem **pracovník s jiným odborným vzděláním**, než je knihovnictví nebo pedagogika, který absolvoval nějaký kurz se zaměřením na vzdělávání (32 %). Následují **pracovníci se střední knihovnickou školou** (22 %, 394 pracovníků) a dále **pracovníci s vysokoškolským vzděláním knihovnickým** (12 %, 219 pracovníků) a pedagogickým (9 %, 157 pracovníků). Ostatní typy odbornosti mají pouze marginální význam. Viz graf č. 32.



Graf 33

Pokud se blíže podíváme na kategorii „jiné vzdělání“ (celkem 578 pracovníků), téměř polovina těchto pracovníků má jinou oborovou kvalifikaci, která je doplněna praxí v knihovně delší než 5 let. Pětina pracovníků (22 %) má jinou praxi s dětmi, 17 % pracovníků absolvovalo pedagogické minimum, 10 % pracovníků absolvovalo specializovaný kurz „učící knihovník“ a 6 % pracovníků absolvovalo akreditovaný kurz podle NSK – Knihovník v oddělení pro děti, který nabízí Knihovna Jiřího Mahena v Brně. Viz graf č. 33.

**Tabulka 5 Počty pracovníků podle vzdělání v knihovnách a pobočkách**

Typ vzdělání	Knihovny	Pobočky
Jiné odborné vzdělání v kombinaci s kurzem	466	112
SŠ knihovnická	330	64
Bez odborného vzdělání	220	32
VŠ knihovnická	199	20
VŠ pedagogická	126	31
Jiné	91	27
SŠ pedagogická	49	3
VOŠ knihovnická	37	9
<b>Celkem</b>	<b>1518</b>	<b>298</b>

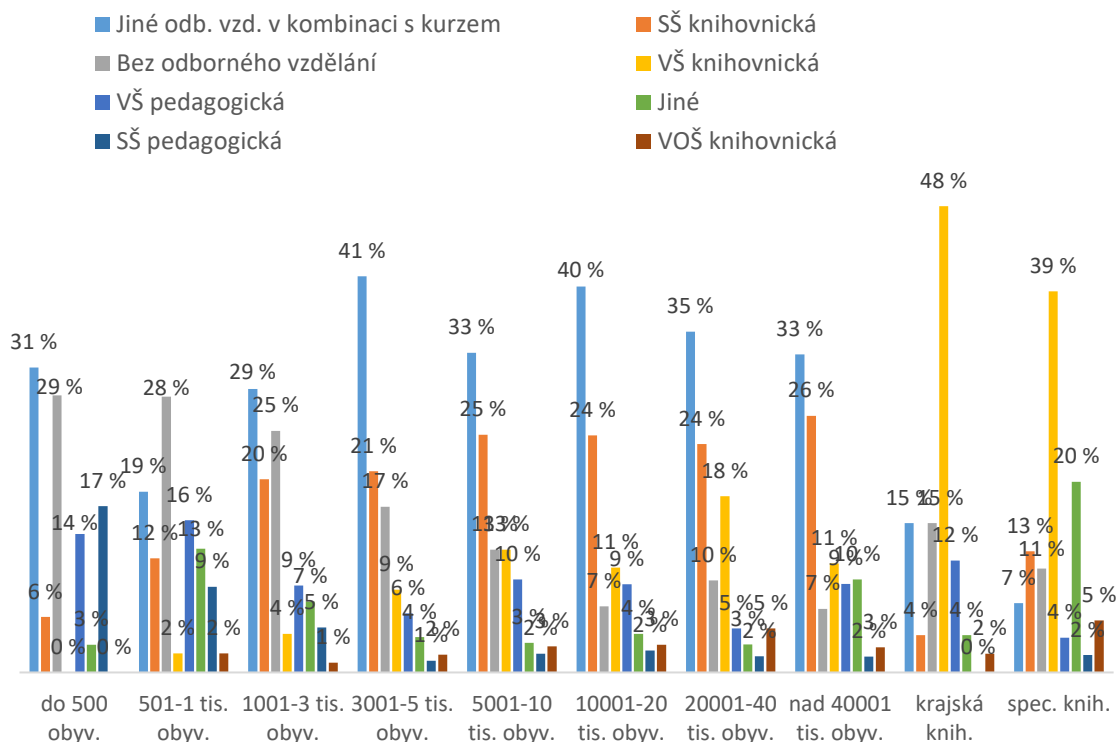
**Tabulka 6 Počty pracovníků s jiným odborným vzděláním v knihovnách a pobočkách**

Praxe 5 let + v knihovně	205	62
Jiná praxe s dětmi	100	27
Pedagogické minimum	87	9
Kurz „Učící knihovník“	42	13
Akreditovaný kurz KJM	31	1

V kontextu dotazníkového šetření se jedná celkově o téměř 2 tisíce (1816) pracovníků, kteří vedou vzdělávací programy pro školy. Ve srovnání s nejnovější Analýzou věkové, vzdělanostní a mzdové struktury pracovníků knihoven v ČR z roku 2017<sup>3</sup> mají pracovníci realizující vzdělávací akce pro školy častěji neknižovnické vzdělání (64 %) než celkově všichni pracovníci na odborných knihovnických pozicích (48 %). Pedagogické vzdělání (SŠ i VŠ) má pouze 12 % z nich, knihovnické 37 % (SŠ, VOŠ, VŠ). Více než polovina z těchto téměř 2 tisíců pracovníků má jiné vzdělání, které je doplněno knihovnickým či jiným kurzem, častěji pak více než 5 let trvající praxí v práci s dětmi, získanou ať už v knihovně, nebo jinde.

<sup>3</sup> PILLEROVÁ, Vladana a Vít RICHTER. Analýza věkové, vzdělanostní a mzdové struktury pracovníků knihoven v ČR 2016/2017: Zpráva z průzkumu. In: IPK - informace pro knihovny [online]. Praha: Národní knihovna, 2017 [cit. 2019-10-22]. Dostupné z: [https://ipk.nkp.cz/docs/copy3\\_of\\_Analza\\_Vzdlavani\\_zprava\\_2017\\_DEF.pdf](https://ipk.nkp.cz/docs/copy3_of_Analza_Vzdlavani_zprava_2017_DEF.pdf)

## Počty pracovníků v jednotlivých typech knihoven

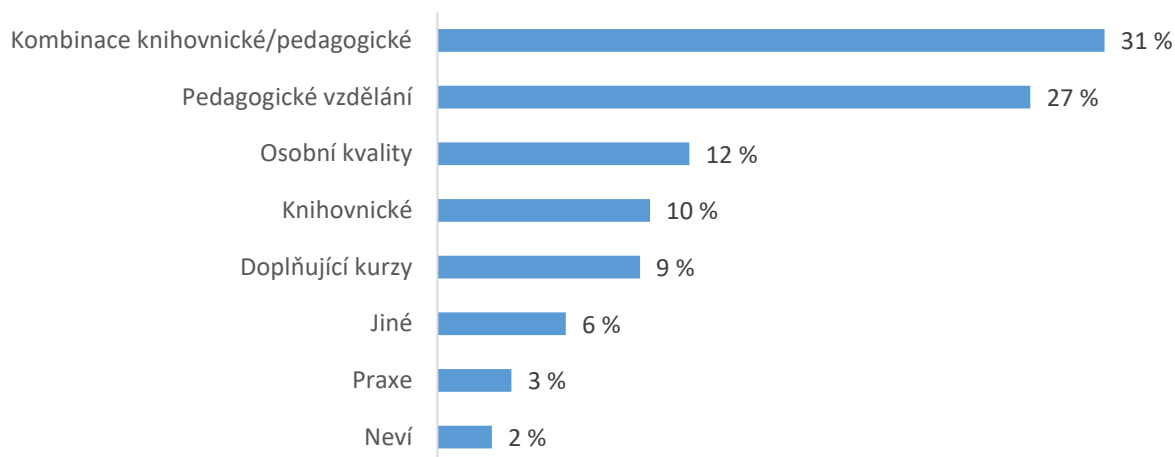


Graf 34

V nejmenších knihovnách do 3 tis. obyvatel převládají na pozicích učících knihovníků pracovníci s jiným odborným vzděláním a pracovníci bez odborného vzdělání. S velikostí knihovny se zvyšují počty pracovníků s odborným knihovnickým vzděláním, přesto i zde tvoří největší podíl pracovníci s jiným odborným vzděláním. Pouze v krajských a specializovaných knihovnách převládají pracovníci s knihovnickým vzděláním, především vysokoškolským. Nejvyšší podíl pracovníků s vysokoškolským pedagogickým vzděláním mají krajské knihovny (12 %) a městské knihovny v místech s 5–10 tis. obyv. Viz graf č. 34.

## 16 Ideální vzdělání pracovníků knihoven realizujících vzdělávací akce se školami

Jakou odbornost byste u zaměstnanců knihovny pro realizaci vzdělávacích aktivit se školami považovali za ideální?



Graf 35

Na otázku stanovení ideálních odborných kompetencí pracovníků knihovny, kteří realizují vzdělávací aktivity se školami, odpovědělo celkem 442 knihoven. Třetina respondentů (31 %) požaduje **kombinaci knihovnického a pedagogického vzdělání** a více než čtvrtina respondentů (27 %) požaduje pedagogické vzdělání. Pouze 10 % respondentů preferuje knihovnické vzdělání. Více respondentů (12 %) uvedlo, že stačí osobní kvality pracovníka (zápal, vztah k dětem, kreativita atd.) a není nutné konkrétní vzdělání. S doplňujícími kurzy se spokojilo 9 % respondentů, 3 % považují za dostačující praxi.

### Vybrané komentáře:

*„Všichni v Knihovně pro děti a mládež se věnují vzdělávacím aktivitám pro MŠ, ZŠ či SŠ. Většinou každý má určenou určitou věkovou skupinu, pro kterou programy realizuje. Co se týče vzdělání, někdy stačí obyčejné SŠ vzdělání, důležitý je v první řadě vztah k dětem, touha vzdělávat a dostatek uměleckého talentu. Každopádně osobně ale zastávám názor, že sice jsme lektori, ale zůstáváme i knihovníky, a proto i rekvalifikační knihovnický kurz při jiném oboru vzdělání považuji za důležitý, aby člověk pronikl blíže do oboru.“*

*„Pedagogické minimum pro práci s dětmi a knihovnické vzdělání.“*

*„Vš odborné vzdělání a dále pak kurz Učící knihovník. Nicméně je důležité podotknout, že pro tyto vzdělávací aktivity je nutno celoživotní průběžné vzdělávání, sledování novinek na poli knihovnickém, tak pedagogickém, mediálním a informačního vzdělávání, neboť toto se v case velmi proměňuje a děti a jejich způsoby vnímání světa okolo se velmi rychle mění a co platilo loni, už letos nemusí být pravda.“*

*„Knihovnickou plus pedagogické minimum nebo kurz Učící knihovník, případně pedagogické s knihovnickou akreditací pro pozici knihovník v dětském oddělení knihovny.“*



## 17 Překážky a příležitosti ve spolupráci knihoven a škol

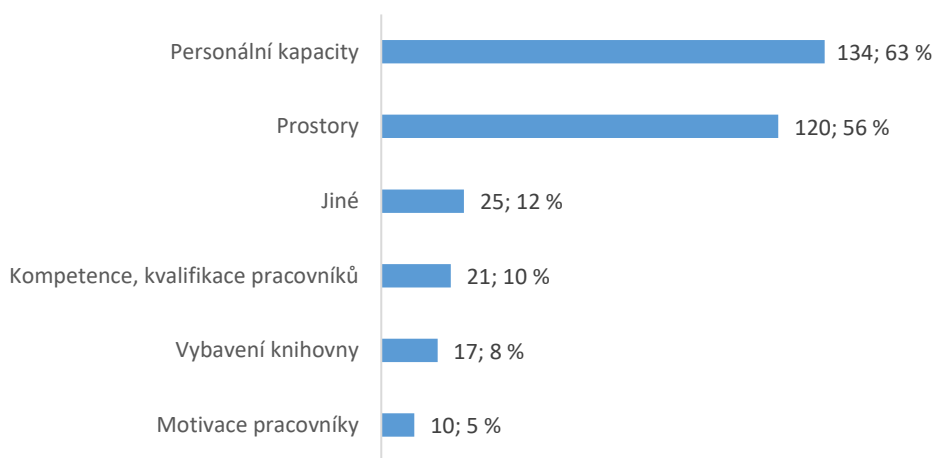
### Překážky a příležitosti ve spolupráci knihovny a škol

V závěrečné části průzkumu se knihovny mohly vyjádřit k tomu, jaké podle nich existují překážky a příležitosti ve spolupráci knihoven a škol. V obou případech (překážky i příležitosti) bylo žádoucí, aby byly odpovědi formulovány z několika hledisek – jaké jsou překážky/příležitosti na straně **knihoven, škol, zřizovatele a legislativy**.

#### 17.1 Překážky

**Překážky ve spolupráci (knihoven a škol) na straně knihoven** – na tuto otázku bylo zasláno celkem 213 odpovědí. Nejčastěji vidí knihovny překážky ve spolupráci se školami na své straně především v nedostatečných **personálních kapacitách** (63 %), v nevyhovujících **prostorových podmínkách** knihovny (56 %), ale také v nedostatečných kompetencích a kvalifikaci pracovníků knihoven (10 %), případně v nedostačujícím vybavení knihoven (8 %) – viz graf č. 36.

#### Překážky ve spolupráci na straně knihovny



Graf 36

#### Vybrané komentáře:

*„Knihovníci se necítí být kompetentní pro přípravu a realizaci lekcí.“*

*„Akce se mohou konat pouze v případě, že není výpůjční den. Knihovna nemá samostatnou místnost, kde by se tyto akce mohly konat, využíváme půjčovnu dětského odd.“*

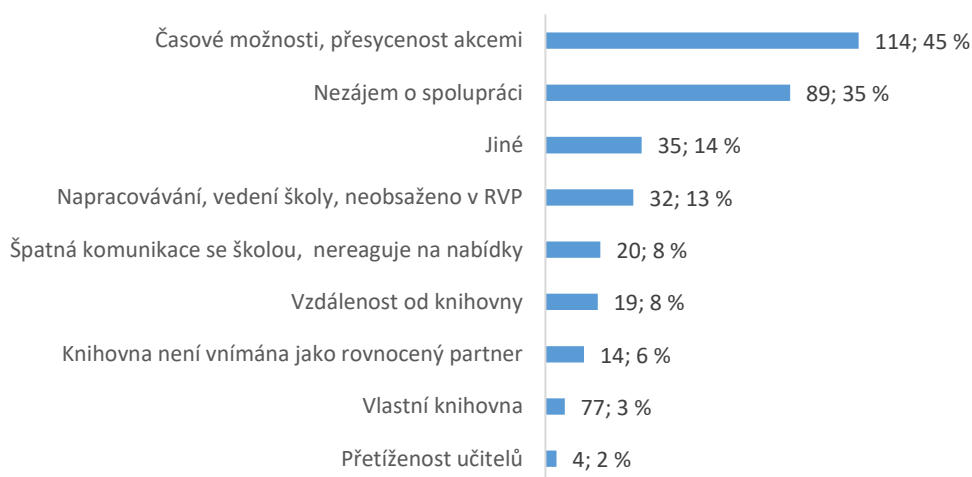
*„Na vzdělávací aktivity pro školy je třeba alespoň 2 pracovní síly.“*

*„Chybí finanční motivace pro zaměstnance, kteří akce pořádají.“*

*„Chybí erudice, zkušenosti s pořádáním těchto aktivit.“*

**Překážky ve spolupráci (knihoven a škol) na straně škol** – k této otázce bylo shromážděno 251 odpovědí. Podle knihoven jsou na straně škol největšími překážkami ve spolupráci nedostatečné **časové možnosti škol** (45 %). Knihovny se domnívají, že školy jsou různými vzdělávacími akcemi přесыcené a na spolupráci s knihovnou jim již nezbyvá čas. Častým problémem je podle knihoven **nezájem škol o spolupráci** (35 %). Problematickou spolupráci podle knihoven často způsobuje skutečnost, že vzdělávací programy realizované v knihovně nejsou zakotveny jako povinná či doporučená součást obsahu rámcových nebo školních vzdělávacích programů škol. Dále knihovny míní, že vedení škol považuje vzdělávací programy v knihovně za mimoškolní aktivity a učitelé si každou vyučovací hodinu strávenou se žáky v knihovně musejí nahradit (13 %). Jako další překážky uvedly knihovny **špatnou komunikaci se školou**, existenci školní knihovny, případně skutečnost, že knihovna není školou vnímána jako rovnocenný partner v oblasti vzdělávání žáků.

### Překážky na straně školy



Graf 37

#### Vybrané komentáře:

*„Organizace návštěvy knihovny bývá personálně a časově náročná.“*

*„Zahlcení škol akcemi všeho druhu.“*

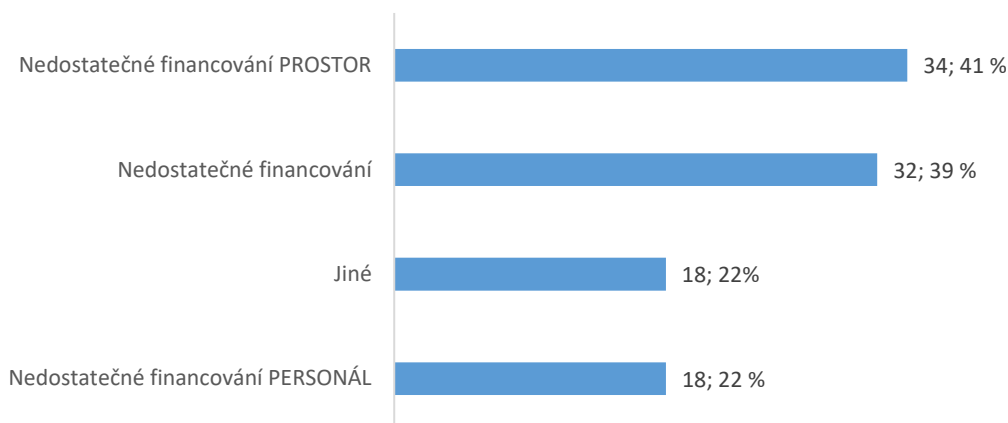
*Učitelé si některé mimoškolní akce musí nadpracovat.“*

*„Některé vedení školy neumožňuje pedagogům vzít třídu do knihovny.“*

*„Neochota pedagogů začlenit vzdělávání v knihovně do výuky.“*

**Na straně zřizovatele knihovny** je pak podle knihoven nejčastější překážkou spolupráce knihovny a školy **nedostatečné financování** knihovny obecně, případně nedostatečné financování jejich prostor, vybavení a mezd pracovníků knihovny.

## Překážky na straně zřizovatele



Graf 38

### Vybrané komentáře:

*„Neochota k naplnění finančního požadavku, problém při snaze zvýšit úvazek knihovny (neochota pro více pracovníků v knihovně na obsluhu vyššího počtu škol).“*

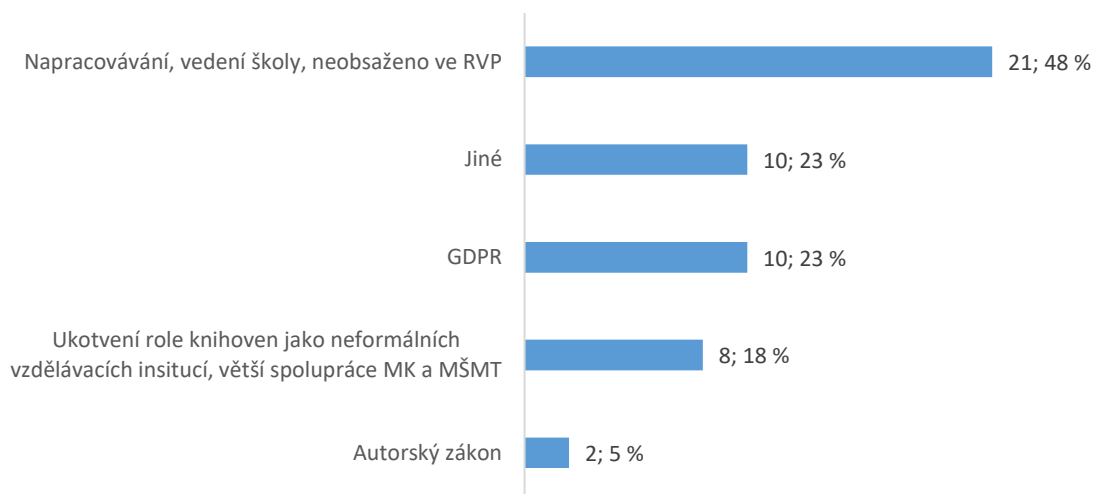
*„Zřizovatel nemá potřebu přispívat na materiál potřebný k vymyšlenému programu.“*

*„Nedostatek financí k modernizaci prostoru.“*

*„Dlouhodobý nezájem o rekonstrukci místnosti sousedící s knihovnou, který by se mohl využívat pro pořádání knihovnických lekcí.“*

Na straně **legislativy** vidí knihovny největší problém v tom, že **knihovny nejsou definovány a ani obsaženy jako aktér vzdělávacích témat ve znění aktuálních klíčových kurikulárních dokumentů českého školství – rámcových vzdělávacích programů (RVP)**. Tato skutečnost samozřejmě ovlivňuje některé pedagogy a vedení škol v tom, že nemají zájem se školami spolupracovat. Další omezení vidí knihovny ve směrnici **GDPR a autorském zákonu**.

## Legislativní překážky



Graf 39

### Vybrané komentáře:

*„S knihovnami nepočítají RVP jako s důležitou součástí vzdělávacího procesu.“*

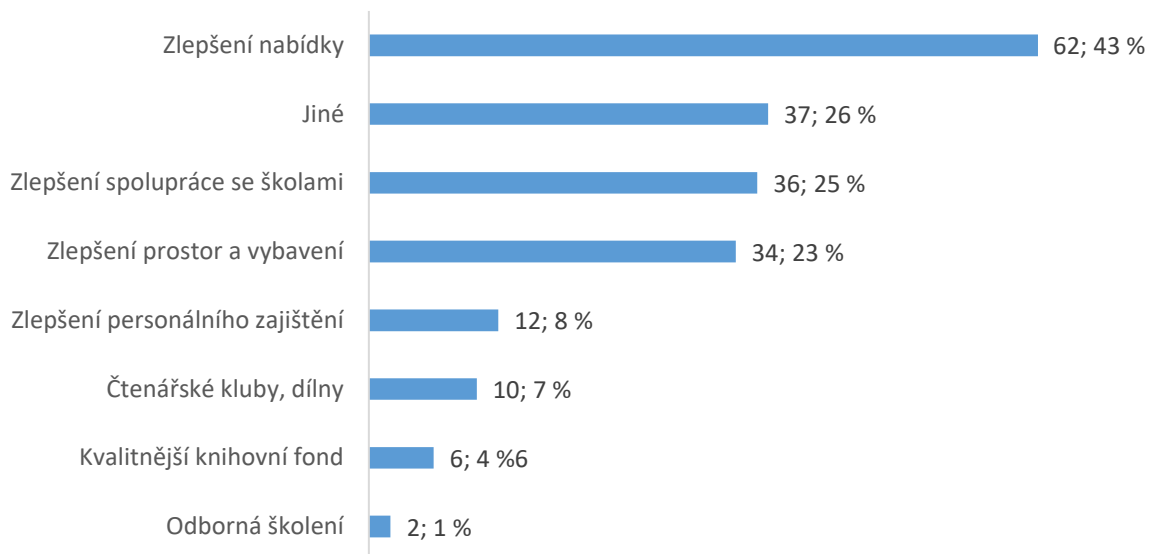
*„Obecně nejsou knihovny vnímány jako plnohodnotná vzdělávací zařízení pro neformální vzdělávání.“*

*„Nemůžeme děti fotit na web – málo fotek z akcí.“*

## 17.2 Příležitosti

**Příležitosti pro spolupráci (knihoven a škol) na straně knihoven** – na tuto otázku bylo získáno 145 odpovědí. Příležitosti na své straně vidí knihovny především ve **zlepšení nabídky vzdělávacích aktivit pro školy (43 %)**, ve zlepšení prostorových podmínek a vybavení knihovny (26 %), celkově ve zlepšení spolupráce se školami, poskytování kvalitního knihovního fondu, zakládání čtenářských klubů apod.

## Příležitosti na straně knihovny



Graf 40

### Vybrané komentáře:

*„Pořádat workshopy pro pedagogy spádových škol, seznamovat je s knižními novinkami, doporučovat četbu pro různé věkové kategorie, propagovat činnost a služby knihovny.“*

*„Společné čtenářské dílny.“*

*„Nabídnout ucelený systém programu (např. pro MŠ).“*

*„Sehnat vystudovaného knihovníka se vztahem k práci s dětmi.“*

*„Zaměřit se na další oblasti – digitální gramotnost.“*

*„Nabídnout odborníka na konkrétní témata z řad knihovníků (např. média).“*

**Příležitosti pro spolupráci na straně škol** – k této otázce bylo vyhodnoceno celkem 93 odpovědí. Na straně škol je potřeba podle knihoven především povzbudit zájem o spolupráci a využívání knihoven (52 %), prosazovat tvorbu projektů se školami, které zahrnují využívání knihoven (27 %), tvorbu metodik s knihovníky a sdílení zkušeností (26 %).

## Příležitosti na straně školy



Graf 41

### Vybrané komentáře:

*„Větší informovanost a zájem jednotlivých pedagogů.“*

*„Sdílení zkušeností, metodiky s knihovníky.“*

*„Do vlastních projektů plánovat konkrétní spolupráci s knihovnou.“*

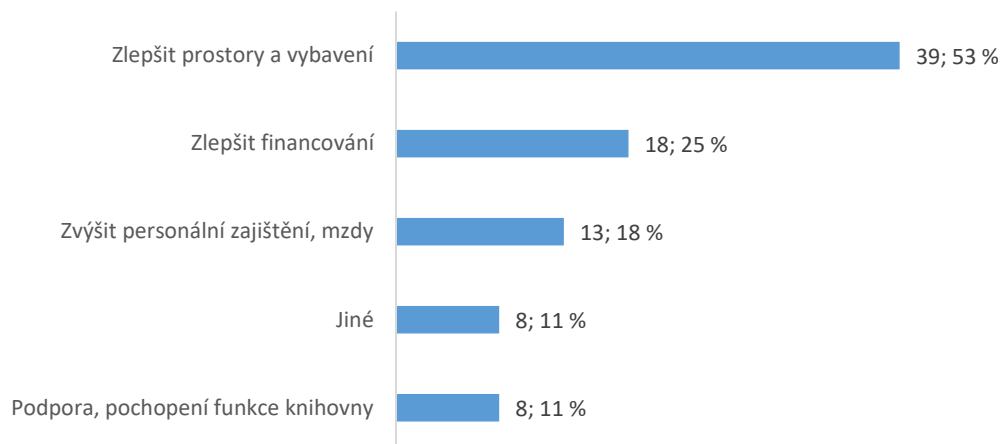
*„Společná projektová výuka.“*

*„Využívání fondu knihovny při výuce jednotlivých předmětů.“*

*„Motivace učitelů aktivně spolupracovat s knihovnou.“*

**Jako příležitosti pro spolupráci z hlediska zřizovatele** uváděly knihovny ve svých odpovědích především to, že zřizovatel by měl pomoci knihovně zajistit lepší prostory, vybavení, zvýšit personální zajištění, mzdy a celkově zlepšit financování knihovny.

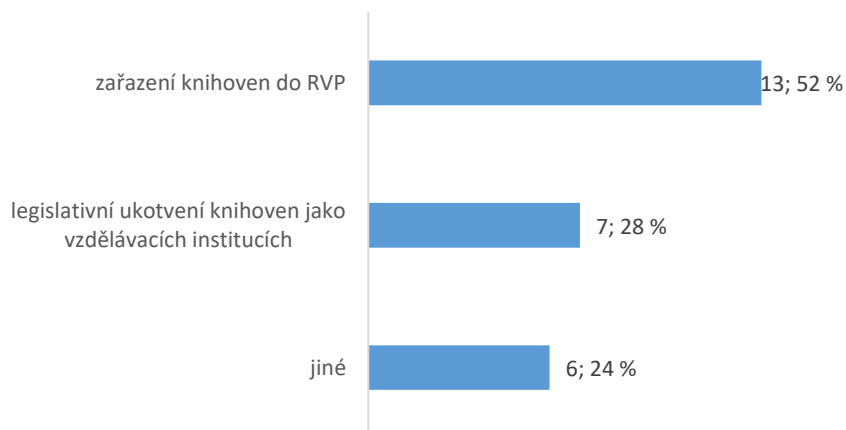
## Příležitosti na straně zřizovatele



Graf 42

**Ze strany legislativy** je nezbytné pro lepší rozvoj spolupráce knihoven a škol zařadit knihovny do RVP škol a trvat na legislativním ukotvení knihoven jako vzdělávacích institucí. Z dotazníku plyne skutečnost, že příležitosti ke spolupráci na straně zřizovatele i legislativy knihovny formulovaly totožně jako překážky, které této spolupráci brání.

## Příležitosti ze strany legislativy



Graf 43

## 18 Nejúspěšnější vzdělávací aktivita pro školy

*Popište prosím nejúspěšnější vzdělávací aktivitu, kterou vaše knihovna zajišťuje pro žáky a studenty ve spolupráci se školou (školami). Zdůrazněte, v čem vidíte přínos realizace této vzdělávací aktivity knihovnou. Případně uveďte odkaz na internetové stránky věnované této akci.*

Nejúspěšnější akce – celkem 592 odpovědí	
Knihovnické lekce, besedy, informační vzdělávání	34 %
Knížka pro prvňáčka – pasování na čtenáře	25 %
Podpora čtenářství, projekty atd. (čtenářské kluby, čtenářské soutěže)	10 %
Noc s Andersenem	5 %
Interaktivní, zážitkové, tvůrčí dílny, dramatizace, autorský pořad, vycházky, soutěže, hudební pořady	6 %
Podpora učení, projekty, citační semináře	2 %
Regionální historie, osobnosti	2 %
Výuka pomocí metod kritického myšlení, projektové vyučování	2 %
Bezpečnost na internetu, mediální gramotnost, digitální gramotnost	1 %
Jiné	13 %

Tabulka 7

V poslední otázce dostali respondenti za úkol popsat nejúspěšnější vzdělávací aktivitu, kterou pořádají pro školy, a také popsat přínos realizace této vzdělávací aktivity. Uvedené rozdělení je spíše orientační, některé knihovny popsaly akci velmi obecně či zdůraznily pouze téma, formu nebo název projektu.

Nejčastěji knihovny zmiňovaly obecně **knihovnické lekce pro školy** – besedy o knihách, seznámení se službami knihovny či obecně lekce informačního vzdělávání. Zdůrazňovaly důležitost pravidelných návštěv a celoročních projektů se školami. Nejčastěji knihovny uskutečňují pravidelné akce s třídami mateřských a základních škol a školními družinami, které pravidelně navštěvují knihovnu. Díky těmto akcím si děti v knihovně pravidelně půjčují knihy, vedou si čtenářské deníky apod.

Knihovny dále zmiňovaly své aktivity a projekty zaměřené na **podporu čtenářství dětí**. Často uváděly, že u škol je velmi oblíbená akce **Už jsem čtenář – Knížka pro prvňáčka**. Vyvrcholením této aktivity na podporu čtenářství je pak tzv. pasování prvňáčka na čtenáře. Kromě tohoto celostátního projektu knihovny často mají své lokální projekty a aktivity – čtenářské kluby, dílny, soutěže (Lovci perel apod.), do projektů zapojují místní komunitu, jako např. v projektu Město čte a další. Oblíbená je také další celostátní akce **Noc s Andersenem**.

Některé knihovny za nejúspěšnější vzdělávací akce považují ty, které jsou pojaty **interaktivní či zážitkovou formou**, mohou to být také různé tvůrčí dílny, literární vycházky, soutěže, interaktivní autorské pořady apod. Co se týče vzdělávacích akcí pomocí inovativních metod výuky (kritické myšlení, projektová výuka), jejich realizaci uvedlo jen malé množství knihoven.

Co se týče **témat** úspěšných vzdělávacích akcí, objevila se témata jako regionální historie či osobnosti, dějiny knih a knihtisku, vánoční tradice, ekologie, komiks, poezie a další.



## 19 Závěry

Celostátní průzkum formou dotazníkového šetření přinesl jednak očekávaná, jednak zcela nová, žádoucí a zajímavá zjištění týkající se spolupráce knihoven a škol ve vzdělávání žáků z pohledu knihoven.

Knihovny jsou institucemi významně se podílejícími na vzdělávání a kultivaci hodnot žáků všech typů škol v ČR.

Pozici vzdělávací instituce v neformálním celoživotním vzdělávání, která školám poskytuje vzdělávací programy pro formální vzdělávání, by knihovny potřebovaly posílit a ukotvit především ve školské legislativě a v knihovním zákoně.

Z odpovědí v průzkumu vyplývá to, že knihovny si uvědomují své rezervy v oblasti vzdělávání nabízeného školám. Jedná se o nedostatečné využívání moderních technologií ve vzdělávacích programech, ale také o nedostatky v nabídce témat a výukových metod vzdělávacích aktivit pro školy, což souvisí s chybějícími nebo nedostačujícími odbornými kompetencemi knihovníků realizujících vzdělávací aktivity se žáky.

V kontextu aktualizací Koncepce rozvoje knihoven i v kontextu Strategie vzdělávací politiky ČR 2030 a aktuálně probíhajících revizí kurikulárních dokumentů se jeví jako žádoucí – pro užší provazbu a optimalizaci spolupráce knihoven a škol ve vzdělávání žáků – z pohledu knihoven několik opatření:

- Průzkum ukázal, že spolupráce knihoven a škol má ještě značný prostor pro další rozšíření, přičemž největší potenciál má spolupráce se středními, vyššími odbornými a vysokými školami;
- Zvláštní důraz by měl být kladen na rozvoj spolupráce ve velkých městech nad 40 000 obyvatel;
- Nízká spolupráce knihoven a škol souvisí jednak se zájmem škol o spolupráci, ale hlavní rezervy lze spatřovat v kapacitních možnostech knihoven nabídnout aktivity a spolupráci všem školám, ale také s kvalitou nabídky knihoven pro různé typy školy;
- Témata vzdělávacích programů knihoven více propojit s obsahy školních vzdělávacích programů spolupracujících škol a s aktuálními vzdělávacími potřebami žáků 21. století (informační a mediální gramotnost, digitální kompetence apod.);
- Významně zařadit do vzdělávacích programů inovativní (aktivizující) formy a metody výuky s využitím moderních technologií – práci ve dvojicích a ve skupinách, prvky projektové výuky, badatelskou výuku, metody kritického myšlení apod.;
- Provádět funkční a metodologicky optimální evaluaci průběhu a výsledků vzdělávacích aktivit pro školy a tímto způsobem získávat nástroje pro optimalizaci své vzdělávací činnosti a nabídek školám;
- Při plánování i realizaci vzdělávacích aktivit systematicky a metodicky funkčně komunikovat se zřizovatelem a s aktéry ve školách (ředitel, vedoucí předmětové sekce, konkrétní učitel) a vhodnou advokací posilovat jejich pozitivní vnímání knihovny jako vzdělávací partnera;
- Spolupracovat mezi knihovnami navzájem, sdílet dobrou praxi nejen neformálně, ale také o ní publikovat a prezentovat ji na odborných akcích, učit se vzájemným vedením výuky, mentoringu;
- Zlepšit prostorové a technické vybavení knihoven;
- Zlepšovat personální zajištění pro realizaci vzdělávání – ať jde o počet pracovníků, nebo o vhodnou kombinaci kompetencí, o finanční motivaci apod.

## Přílohy

### Dotazník k současnému stavu spolupráce mezi veřejnými knihovnami a školami

#### Dotazník pro knihovny

Cílem průzkumu je zmapovat současný stav spolupráce veřejných knihoven a škol v ČR. Součástí průzkumu je také zjištění příležitostí a bariér v dalším rozvoji spolupráce a porozumění.

**Knihovna**

**Počet poboček:**

**Pobočka:**

**Obec/město**

**Kraj**

**Počet obyvatel obce/města/městského obvodu**

**Počet vzdělávacích akcí se školami za rok**

(Pokud nesledujete, uveďte odhad)

Dotazník se vyplňuje za knihovnu jako celek, včetně aktivit poboček.

**1. Uveďte, kolik vzdělávacích zařízení existuje v místě, kde sídlí knihovna a s jakým počtem z nich knihovna spolupracuje.**

Typ vzdělávacího zařízení	Počet škol/zařízení v místě	Počet škol, se kterými knihovna spolupracuje
Mateřská škola		
Základní škola		
Střední odborná škola bez maturity		
Střední odborná škola s maturitou		
Gymnázium		
Vyšší odborná škola		
Vysoká škola		
Jiný typ (zařízení) – doplňte:		

**Komentář:**

## 2. Jak často probíhá spolupráce knihovny a školy?

Vícekrát za týden	
Jedenkrát týdně	
Cca 1x měsíčně	
Nepravidelně (cca 1x za pololetí)	
Jednorázově (např. aktivity typu Pasování na čtenáře)	
Jinak	

Komentář

## 3. Kterých vzdělávacích oblastí (především dle rámcových a školních vzdělávacích programů) se vzdělávací aktivity knihovny týkají?

	MŠ	ZŠ 1. st. (včetně ZŠ praktické)	ZŠ 2. st. (včetně ZŠ praktické)	SOŠ bez maturity	SOŠ s maturitou	Gymnázium
Jazyk a jazyková komunikace (český jazyk a literatura, cizí jazyk)						
Matematika a její aplikace						
ICT						
Člověk a jeho svět (vlastivěda, přírodověda, prvouka)						
Člověk a společnost (dějepis, výchova k občanství)						
Člověk a příroda (fyzika, chemie, přírodopis, zeměpis)						
Umění a kultura (hudební a výtvarná v.)						
Člověk a zdraví (tělesná výchova a výchova ke zdraví)						
Člověk a svět práce						
PT Osobnostní a sociální výchova						

PT Výchova demokratického občana						
PT Výchova k myšlení v evropských a globálních souvislostech						
PT Multikulturní výchova						
PT Environmentální, ekologická výchova						
PT Mediální výchova						
G Informační gramotnost						
G Digitální gramotnost						
Seznámení se službami knihovny						
Jiné (uved'te): -----						

Poznámka: PT – průřezové téma dle rámcových vzdělávacích programů, G – oblast gramotností

**Pokud knihovna spolupracuje s VOŠ nebo VŠ, která vzdělávací témata realizuje?**

Vzdělávací téma	VOŠ	VŠ

**4. Které didaktické prostředky pro spolupráci ve vzdělávání se školami knihovna využívá?**

Vlastní pracovní listy s úkoly pro jednotlivce nebo skupiny	
Digitalizované učební materiály (DUM)	
Vlastní prezentace v PowerPointu, Prezi apod.	
Vzdělávací multimediální učební pomůcky nebo programy – audio	
Vzdělávací multimediální učební pomůcky nebo programy – video	

On line aplikace (např. online myšlenkové mapy, mraky slov, Kahoot!, Quizlet apod.)	
Online nástroje primárně používané v knihovně – online katalog	
Jiné (uvedte):	

### 5. Které výukové metody ve vzdělávacích aktivitách používáte?

Přednáška, výklad	
Učení metodami kritického myšlení dle programu RWCT	
Předčítání lektora	
Učební činnosti ve dvojicích	
Učební činnosti ve skupinách	
Metoda převrácené třídy	
Rukodělné činnosti	
Jiné	

### 6. Které informační technologie (IT) používá při REALIZACI výuky knihovník?

Označte

Počítač s připojením k internetu	
Dataprojektor (s plátnem)	
Diaprojektor	
Interaktivní tabule	
Tablet	
E-čtečka	
Chytrý mobilní telefon	
Jiné	
Žádné	

Komentář

### 7. Jakou formou vyhodnocujete průběh a efektivitu vzdělávacích aktivit se školami?

Tištěné dotazníky zpětné vazby na konci vzdělávací aktivity	
Online dotazníky zpětné vazby na konci vzdělávací aktivity	
Skupinový rozhovor na konci vzdělávací aktivity	
Jiné	
Hodnocení neprovádíme	
Nedokážu odpovědět	

Komentář

### 8. Označte míru souhlasu s hodnotícími tvrzeními.

	Rozhodně souhlasím	Spíše souhlasím	Spíše nesouhlasím	Rozhodně nesouhlasím
Prostor knihovny pro aktivity se školami je				

kvalitní				
Vybavení interiéru nábytkem je optimální				
Technické a didaktické zázemí je kvalitní				
Vzdělávací aktivity se školami neomezují ostatní služby knihovny				

**9. Zajišťujete vzdělávací akce pro školy v prostorách škol? ANO NE**

Komentář

**10. Využíváte pro aktivity se školami také venkovní prostory knihovny? ANO – NE**

**11. Jakou odbornost pro vzdělávání získali pracovníci vaší knihovny, kteří realizují aktivity se školami?**

Typ odbornosti	ANO	NE
SŠ knihovnická		
VOŠ knihovnická		
VŠ knihovnická		
SŠ pedagogická		
VŠ pedagogická		
Odborné vzdělání + pedagogické minimum v rámci DVPP		
Kurz „Učící knihovník“ v rámci dalšího vzdělávání knihovníků		
Vzdělávání určené pro pracovníky dětských oddělení		
Praxe v dětském oddělení knihovny delší než 5 let		
Praxe v jiné oblasti práce s dětmi a mládeží		
Bez odbornosti, ale se schopností používat vhodné technické a didaktické pomůcky pro vzdělávání		
Jiná – uveďte:		

Komentář

**13. Uveďte, v čem vnímáte překážky ve spolupráci knihovny a školy?**

Ze strany knihovny

Ze strany školy

Ze strany zřizovatele/provozovatele knihovny

Ze strany legislativy (zákony, vyhlášky a jiné předpisy)

Jiné překážky

Nedokážu odpovědět

**15. Uveďte, v čem vnímáte příležitosti, náměty pro zlepšení spolupráce knihovny a školy?**

Ze strany knihovny

Ze strany školy

Ze strany zřizovatele/provozovatele knihovny

Ze strany legislativy (zákony, vyhlášky a jiné předpisy)

Jiné příležitosti

Nedokážu odpovědět

Komentář k průzkumu jako celku

Vladana Pillerová, Pavlína Mazáčová, Vít Richter

**Současný stav spolupráce ve vzdělávání mezi veřejnými knihovnami a školami**

Výsledky celostátního průzkumu 2019

Vydání první

Vydala Národní knihovna České republiky – Knihovnický institut

Praha 2019