

ROZVOJ MANAŽERSKÝCH KOMPETENCÍ

BUDOVY A VYBAVENÍ KNIHOVEN
SEMINÁŘ PRO ŘEDITELE A VEDOUCÍ PRACOVNÍKY
KNIHOVEN

Knihovna Jiřího Mahena v Brně, 11.4.2022

Národní knihovna ČR, 19.4.2022

Knihovna ve 21. století

- ❑ Veřejné knihovny jsou dnes především místem k setkávání, ke sdílení znalostí a zkušeností, prostředím k rozvoji občanské společnosti, komunitním centrem obce, tzv. **třetím místem** – „životním prostorem s lokální identitou obce.“

Funkce knihovny:

- ❑ místo pro vzdělávání
- ❑ místo pro setkávání
- ❑ volnočasové centrum
- ❑ strategický partner
- ❑ „srdce“ obce

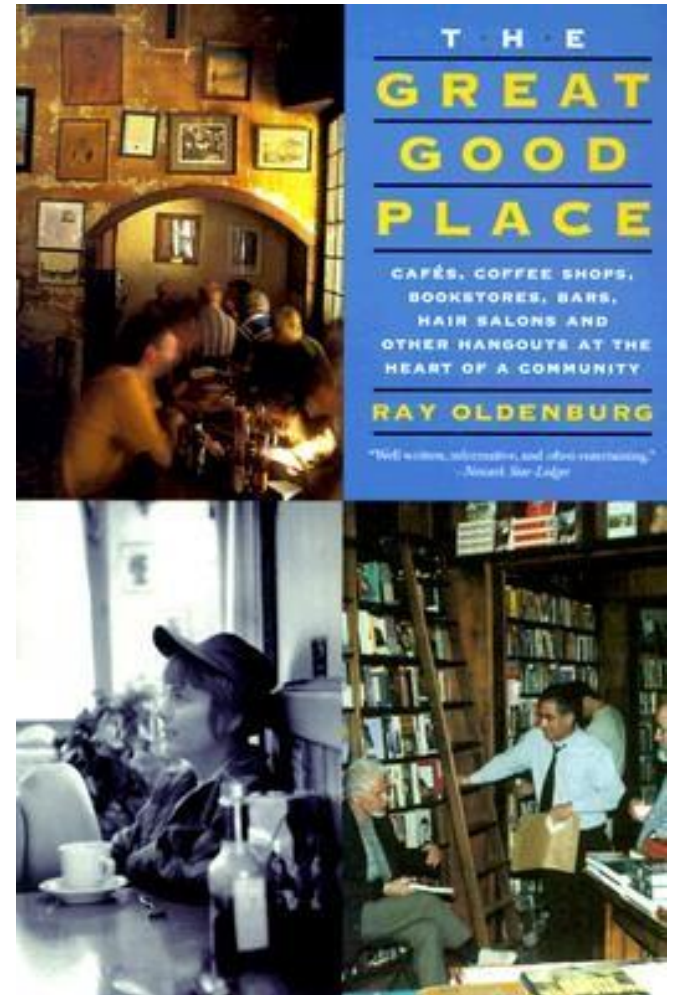


Bibliothèque Alexis de Tocqueville, Caen

„Třetí místo“

„Veřejný prostor, který je: dostupný zdarma nebo opravdu levný, kam návštěvníci mohou přijít a odejít, jak se jim zlíbí, kde sociální status nebo finanční situace nehraje žádnou roli.“

(Ray Oldenburg, 1989)



Knihovna – místo, které spojuje

Lidé se rádi vrací na místa, kde se cítí dobře, o tom rozhodují detaily:

- ❑ Vstup do budovy
- ❑ Atmosféra
- ❑ Barvy
- ❑ Členění interiéru
- ❑ Funkčnost
- ❑ Útulnost
- ❑ A lidé 😊



Mediathèque Puzzle de Thionville

Urbanistické zásady

- ❑ Budova vhodně dotváří okolní zástavbu včetně veřejného prostoru
- ❑ Je umístěna v centru obce, v docházkové vzdálenosti, avšak v klidném prostředí
- ❑ Prostor před budovou zdůrazní význam budovy v sídle
- ❑ Je zřetelně označena nápisem **Knihovna** s jednoznačně definovaným vstupem
- ❑ Má vhodně upravené a bezbariérové vstupní prostory
- ❑ Propojení s venkovním prostorem vytváří další místa pro uživatele
- ❑ Vhodné je umístění biblioboxu, knihoboxu (v obcích nad 5 000 obyvatel)
- ❑ Stání pro kola, parkovací místa



Knihovna a udržitelnost

Ekologické principy:

- ❑ Klimatický design (lokální, funkční řešení v souladu s místními podmínkami-mikroklima, topografie, vodní plochy atd.)
- ❑ Využívání místních zdrojů a materiálů šetrných k životnímu prostředí
- ❑ Energeticky úsporné stavby
- ❑ Efektivní nakládání s tepelnou energií budov
- ❑ Zvýšení kvality vnitřního prostředí – denní osvětlení, odpovídající ventilace a regulace vlhkosti
- ❑ Využití obnovitelných zdrojů
- ❑ Minimalizace dopadu jakéhokoliv stavebního projektu na životní prostředí
- ❑ Tvorba zahrad a zelených střech
- ❑ Hospodaření s dešťovou vodou
- ❑ Využití venkovní zeleně pro kvalitu pobytu, stínění a chlazení
- ❑ ČKA – pracovní skupina pro udržitelnou architekturu

Library and Sustainable Environment Management Report

Proposal for IFLA Green Library Award 2020

By

Rangsit University Library, Pathumthani, Thailand

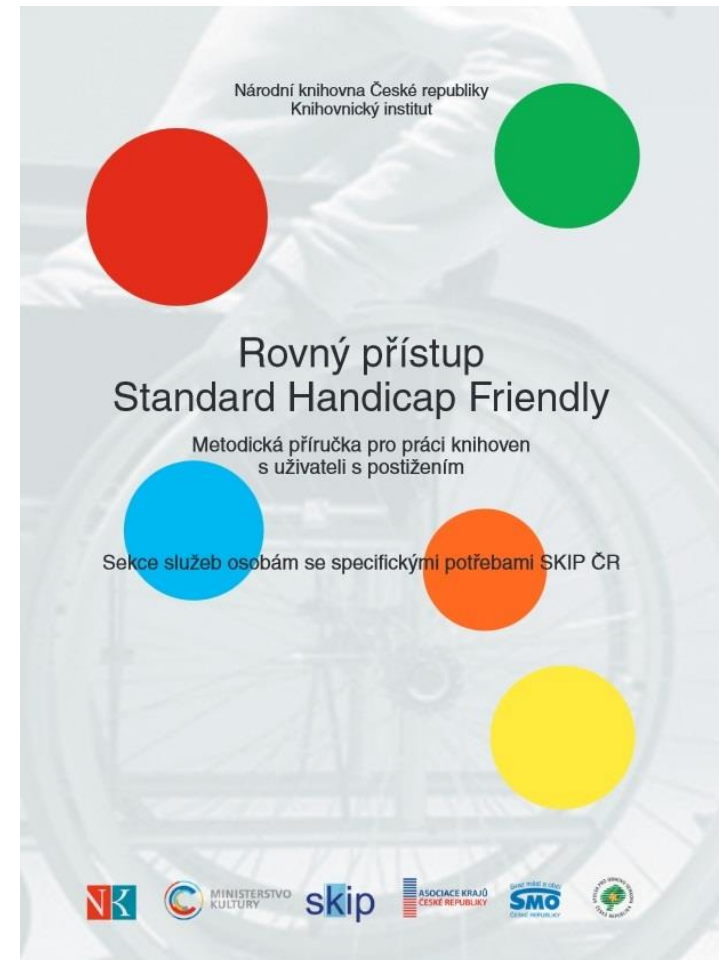


Požadavky na bezbariérovost

□ Vyhláška č. 398/2009 Sb.

Hlavní principy:

- Vhodné fyzické a technické podmínky a opatření na samostatný pobyt a pohyb osob se specifickými potřebami
- Náznorný a srozumitelný orientační systém (Braillovo písmo, vodící lišty apod.)
- Dobře dostupné klidné místo pro osoby se specifickými potřebami pro odpočinek a relaxaci
- Informační bod pro osoby se specifickými potřebami, vybavený místy k sezení a speciální technikou (popř. asistenční služba)



Funkční uspořádání podle velikosti obce

Prostory knihovny odpovídají jejím funkcím a jejich rozloha vychází především z velikosti obce.

- Knihovny v obci do 3 000 obyvatel
- Knihovny v obci od 3001 do 20 000 obyvatel
- Knihovny v obci od 20 001 do 40 000 obyvatel
- Knihovny v obci nad 40 000 obyvatel

- **Minimální plocha knihovny určen pro uživatele je 60 m² na 1 000 obyvatel obce nebo spádové oblasti.**
- **Za plochu pro uživatele je považována celková užitná plocha knihovny určená návštěvníkům.**

Typologie prostor

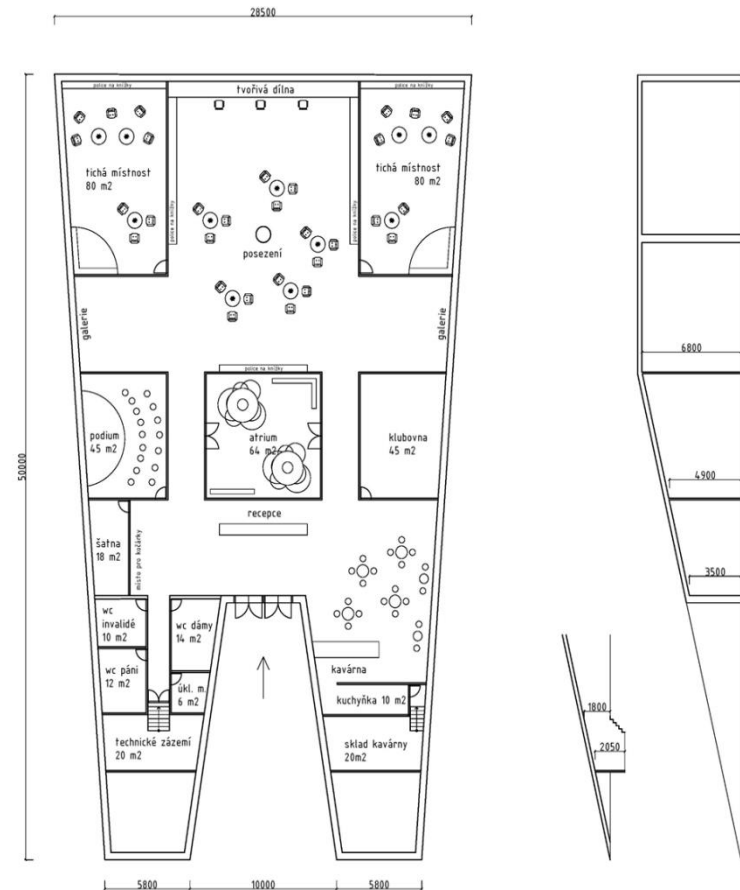
Z provozního hlediska se prostory knihoven dělí na:

Veřejné:

- ❑ vstupní prostory,
- ❑ prostory pro uživatele,
- ❑ prostory pro setkávání a akce,
- ❑ sociální zázemí.

Provozní:

- ❑ prostory pro zaměstnance,
- ❑ skladové prostory,
- ❑ provoz knihovny.



Prostory knihoven

Tři podstatné faktory související s prostory knihoven:

1. Při plánování prostor jsou klíčové potřeby jednotlivých uživatelů.
2. Knihovna není statická, neustále probíhají změny krátkodobého i dlouhodobého charakteru.
3. Moderní technologie jsou jedním z nejdůležitějších činitelů, které ovlivňují podobu knihovny.



Faktory ovlivňující prostorové požadavky

- ❑ **Typ a velikost fondů** (seriály, audiovizuální dokumenty, staré tisky, apod.)
- ❑ **Typ uložení fondu** (volný výběr, depozitář, stavění: systematické/přírůstkové, prezentace médií na základě zájmů uživatelů)
- ❑ **Typ nabízených služeb:** výpůjční a dodávací služby, referenční a informační služby, uživatelská místa, výuková centra, interaktivní služby, apod.)
- ❑ **Typy a možnosti pokrytí samoobslužnými službami**
- ❑ **Aktivity uživatelů v knihovně** (práce ve skupinách, makerspace, kulturní akce, veřejné diskuse, workshopy)
- ❑ **Speciální služby pro skupiny uživatelů** (např. pro osoby se zrakovým postižením)
- ❑ **Provozní toky v knihovně** (včetně pracovních míst zaměstnanců)
- ❑ **Typ logistického vybavení** (např. přepravní systém)

Co nabízí dobrá knihovna

- ❑ atraktivní, pohodlný a dostatečně flexibilní prostor pro veřejnost,
- ❑ kvalitní vybavení interiéru,
- ❑ odpovídající prostor pro uchovávání a zpřístupnění knihovního fondu,
- ❑ jasné provozní schéma usnadňující orientaci návštěvníků a vylučující křížení cest provozu a uživatelů,
- ❑ vhodné zónování: rušná zóna (vstupní prostory), polotichá zóna (výpůjční pult, volný výběr) a tichá zóna (studijní místa),
- ❑ dostatek uživatelských míst s denním osvětlením,
- ❑ odpovídající prostor a dostatek místa pro setkávání skupin různých velikostí a volnočasové aktivity včetně potřebného technického vybavení a sociálního zázemí, (workshopy, veřejné diskuse, makerspace, hudební vystoupení,)
- ❑ přiměřený a pohodlný prostor pro personál knihovny (včetně zázemí, tj. oddechových a hygienických prostor),
- ❑ odpovídající technické zázemí.

Všeobecné zásady pro prostředí knihoven

- ❑ Vnější označení knihovny ladí s grafickým vizuálem používaným v knihovně, je zároveň základní formou propagace instituce!
- ❑ dostatek přirozeného světla, přitom je však zajištěno vhodné stínění oken proti slunečnímu svitu,
- ❑ doplňující umělé osvětlení tvoří architektonický a estetický prvek prostoru,
- ❑ barevné řešení je jedním z nejvýznamnějších faktorů v interiéru, při volbě barev zohledňujeme i účel daného prostoru včetně barev mobiliáře (např. dětské oddělení, čítárna, ...),
- ❑ pohodlí pro uživatele - zajistit dostatečné množství různorodého sedacího nábytku a potřebného vybavení včetně technologií,
- ❑ dokumenty jsou uloženy v otevřených regálech v takové výšce, aby byly přístupné,
- ❑ nedílnou součástí je akustické řešení prostor, akustickou pohodu zajistí vhodné prostředky z kvalitních materiálů (obložení, podhledy, vhodná podlahová krytina – dle využívaného prostoru),
- ❑ jsou zajištěny vhodné fyzické a technické podmínky a opatření umožňující samostatný pobyt a pohyb osob s postižením,
- ❑ zeleň – rostliny by měly ladit s okolím, nepřekážet v prostoru, nebránit v přístupu k oknům, při umístění rostlin v knihovně platí pravidlo: méně znamená více!

Knihovní mobiliář

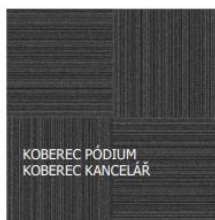
- Knihovní mobiliář je jedním z nejdůležitějších faktorů při navrhování interiéru.
- Všeobecným pravidlem při zařizování knihovny je vytvoření dostatečně vzdušného a nepřeplněného prostoru, přičemž celkový vzhled interiéru knihovny by měl vždy působit jako celek.
- Dispoziční řešení včetně rozmístění a výběru mobiliáře je vhodné konzultovat s odborníky (designer, architekt), kteří mnohdy různorodé požadavky dokáží poskládat do kvalitního a jednotně laděného celku.
- Hlavní kritéria při volbě nábytku: pohodlnost, funkčnost, vzhled, flexibilita, odolnost a kvalita.
- Nejviditelnějšími prvky interiéru v knihovně jsou: regály, výpůjční pulty, sedací a stolový nábytek a technologie (interaktivní tabule, dataprojektor, SMART board, mobilní stojany atd.).

Knihovní mobiliář - jak na to? 😊

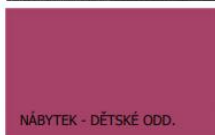
- ❑ **Výpůjční pult** – dominantní prvek, snadno přístupný od vstupu do knihovny
- ❑ **Regály** - při rozmístění regálů je dobré vzít v potaz příjemné působení a nerušený průchod uživatelů, (různé typy regálů – knižní regály (dospělé odd., dětské odd., regály na časopisy, hrabátka, skladištní regály,..)
- ❑ Příslušenství regálů – zářáčky, výsuvné desky, odkládací poličky apod.
- ❑ **Kvalita fondu** se neodvíjí od jeho velikosti, ale od **jeho obsahu, aktuálnosti a rozestavění** v prostoru knihovny
- ❑ **Sedací nábytek** - houpací křesla, lenošky, válečí pytle, pohovky a gauče různých barev, tvarů a materiálů – zohledněte účel prostoru
- ❑ **Odkládací stolky, studijní místa – pracovní stoly** včetně správně umístěného osvětlení
- ❑ Dostatek **přípojných míst** (zásuvek), které mohou být elegantně "schované" - vestavěné ve stolicích
- ❑ Přeprava dokumentů – knihovní vozíky

Knihovní mobiliář

<https://architektura.knihovny.cz/malenovice.html>



KOBEREC PÓDIUM
KOBEREC KANCELÁŘ



NÁBYTEK - DĚTSKÉ ODD.



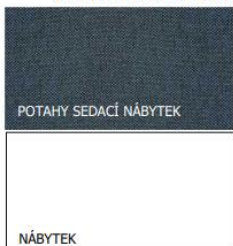
STĚNY

STĚNY

ILUSTRÁČNÍ FOTO
REGÁLY ČASOPISY

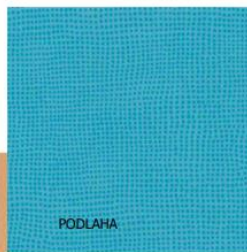


ČTENÁŘSKÝ KOUTEK - ČASOPISY



POTAHY SEDACÍ NÁBYTEK

NÁBYTEK



PÓDLAHA



NÁBYTEK



STOHOVATELNÉ ŽIDLE



DVEŘE
STĚNY
NÁBYTEK

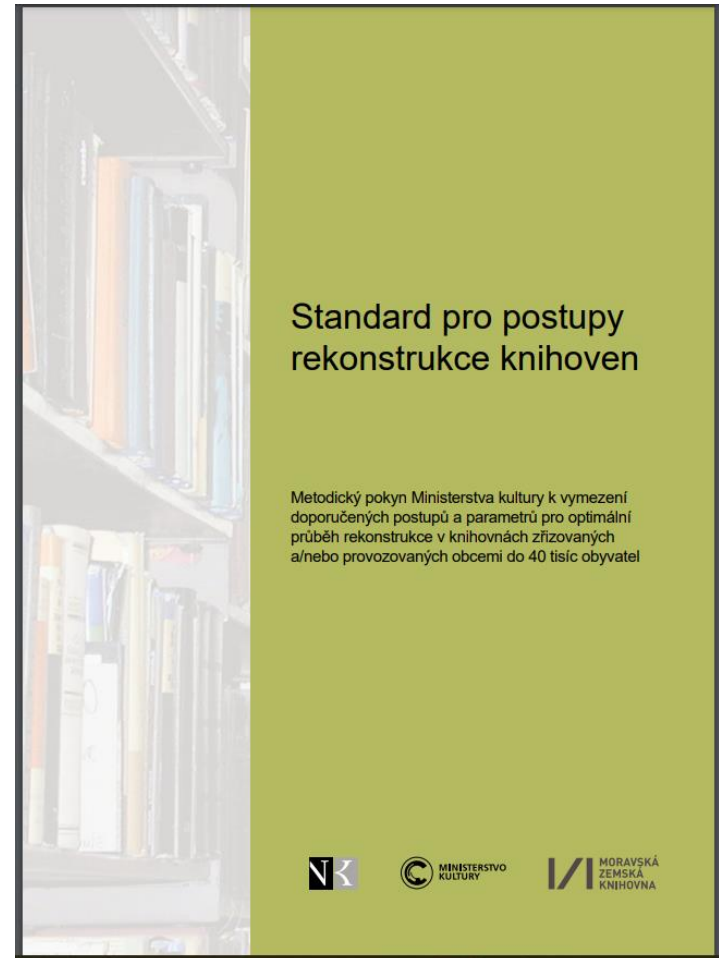
Interiér obecní knihovny je navržen s doplňkovým využitím jako přednáškový sál s možností projekce pro cca 30 osob. (20 míst na stohovatelných židlích a cca 15 osob na pódium)
Pro skupinové akce s malými dětmi v rámci MŠ, ZŠ, návštěvu rodičů s dětmi a odpolední relax malých čtenářů je navrženo multifunkční pódium.
Pro prezentaci prací místní ZUŠ jsou zde místa: vitrína ve vstupní chodbě, chytrá stěna, mobilní paravány.
Knihovna má vytvořeny i zóny, které slouží pro vyhledávání informací z internetu, klidný pobyt čtenářů denního tisku, studentů a ostatních, kteří si chtějí svůj čas zpříjemnit s knihami.

KKFB ve Zlíně, pobočka Malenovice



Kde hledat informace?

- ❑ Architektura knihoven (Kurka Ladislav)
- ❑ [Standard pro postupy rekonstrukce knihoven](#)
- ❑ [Doporučení pro výstavbu, rekonstrukci a zařizování knihoven](#) (NK ČR)
- ❑ Klíčové otázky při navrhování budov knihoven (IFLA)
- ❑ TNI ISO/TR 11219 - Budovy knihoven-plocha, funkčnost, design
- ❑ [Standardy služeb architekta](#) (ČKA)
- ❑ [Dánský modelový program pro veřejné knihovny](#)
- ❑ [Library Space: A Planning Resource for Librarians](#) (online)
- ❑ [Living Libraries: the house of the community around the world](#) (online)
- ❑ Web [Metodického centra pro výstavbu a rekonstrukci knihoven](#)



Metodické centrum pro výstavbu a rekonstrukci knihoven

- ❑ Konzultace a poradenství v oblasti výstavby, rekonstrukci a modernizaci knihoven
- ❑ Informace o financování související s výstavbou knihoven (dotace, granty)
- ❑ Kontakty na ověřené dodavatele, architekty, designéry
- ❑ Databáze knihoven jako příkladů dobré praxe
- ❑ Aktuální články včetně zahraničních na téma architektura knihoven
- ❑ Metodické materiály
- ❑ Informační zpravodaj (newsletter)



Příklad dobré praxe

Knihovna v obci do 3000 obyvatel

Obecní knihovna Otnice

Počet obyvatel: 1 470

Rok realizace: 2020

Architekt: ateliér RAAN, s.r.o.



Příklad dobré praxe

Knihovna v obci od 3001 do 20 000 obyvatel

Knihovna Vratislavice nad Nisou

Počet obyvatel: 8 109

Rok realizace: 2021

Architekt: Atakarchitekti, s.r.o.



Příklad dobré praxe

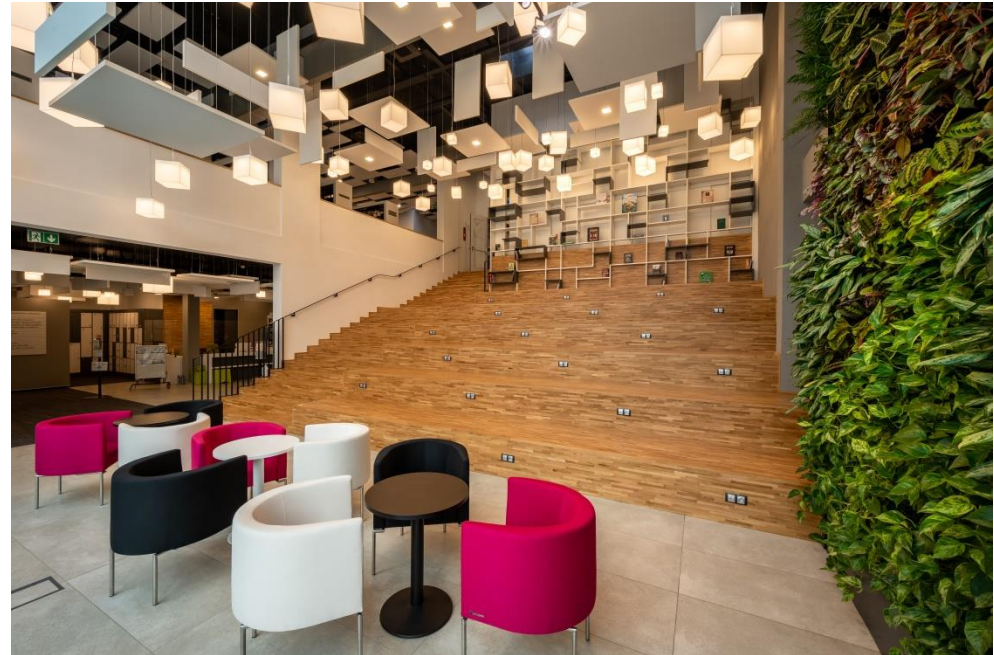
Knihovna v obci od 20 001 do 40 000 obyvatel

Krajská knihovna Vysočina

Počet obyvatel: 23 153

Rok realizace: 2020

Architekt: Ateliér 02; Artprojekt
Jihlava, s.r.o.



Příklad dobré praxe

Knihovna v obci nad 40 001 obyvatel

Jihočeská vědecká knihovna v Českých Budějovicích

Počet obyvatel: 93 984

Rok realizace: 2020

Architekt: Kuba&Pilař architekti, s.r.o.



Příklad dobré praxe

Exteriéry knihovny

Městská knihovna v Hulíně – relaxační zahrada

Počet obyvatel: 6 873

Rok realizace: 2019

- <https://itvs24.cz/hulin/mestska-knihovna-ma-novou-relaxacni-zahradu>



HULÍN
TVS

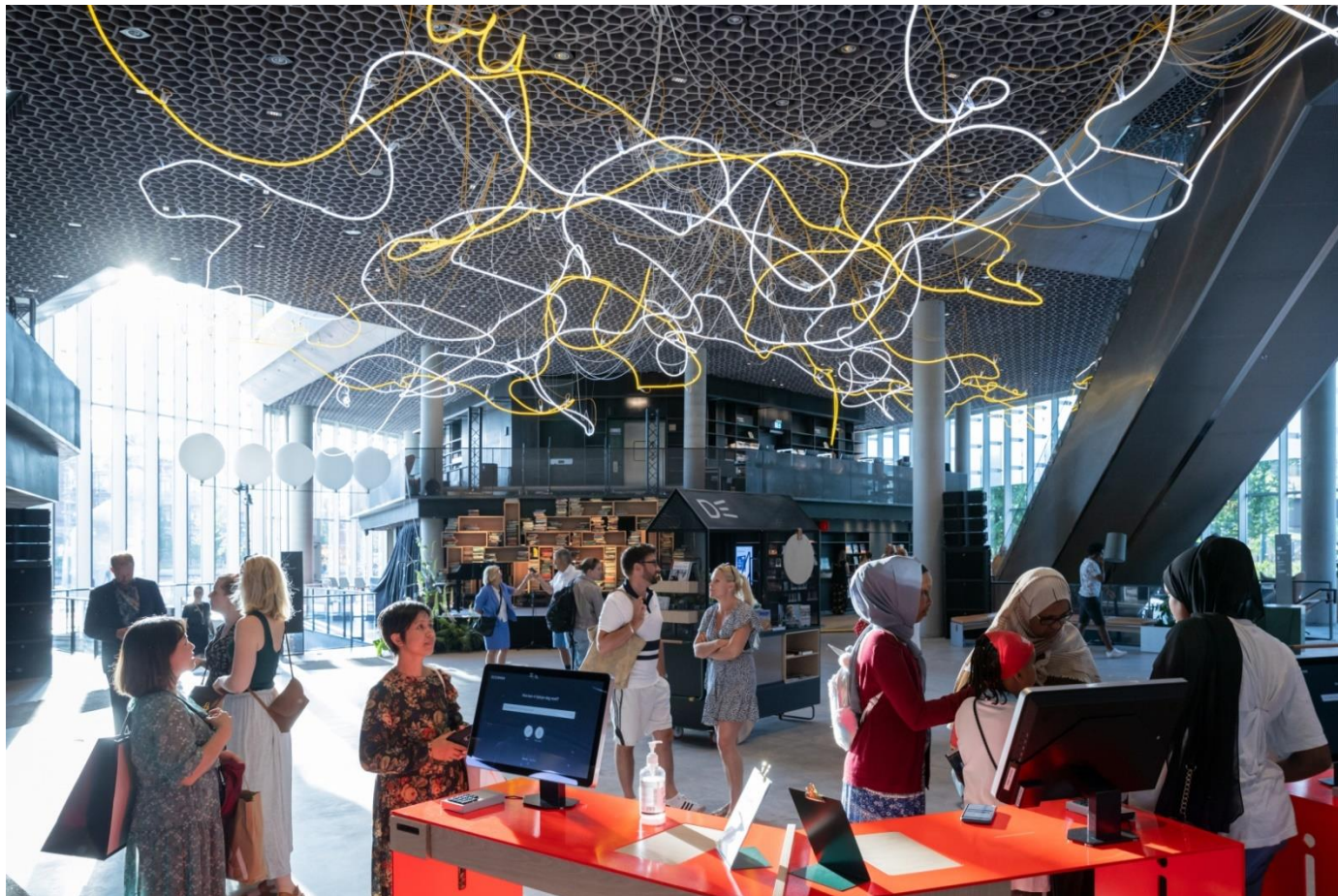
Městská knihovna má novou relaxační zahradu

itvs24.cz

Inspirace ze zahraničí

https://www.youtube.com/watch?v=SfGRdW-uPgw&ab_channel=Oliver-Travels

Deichman Bjørvika (Oslo)-Nejlepší knihovna roku 2021 (ocenění IFLA)



Děkuji za pozornost 😊

Mgr. Lenka Dostálová

Moravská zemská knihovna v Brně

Metodické centrum pro výstavbu a
rekonstrukci knihoven

Lenka.Dostalova@mzk.cz